

МІЖРЕГІОНАЛЬНА  
АКАДЕМІЯ УПРАВЛІННЯ ПЕРСОНАЛОМ



МАУП

**МЕТОДИЧНІ РЕКОМЕНДАЦІЇ  
ДО ВИКОНАННЯ КОНТРОЛЬНОЇ РОБОТИ  
з дисципліни  
“ТЕОРІЯ ЕКОНОМІЧНОГО АНАЛІЗУ”  
(для всіх рівнів економічного напрямку)**

Київ  
ДП «Видавничий дім «Персонал»  
2009

Підготовлено кандидатом економічних наук, доцентом кафедри обліку і аудиту *А. В. Кулик*

Затверджено на засіданні кафедри бухгалтерського обліку і аудиту (протокол № 13 від 25.06.08)

*Схвалено Вченою радою Міжрегіональної Академії управління персоналом*

**Кулик А. В.** Методичні рекомендації до виконання контрольної роботи з дисципліни “Теорія економічного аналізу” (для всіх рівнів економічного напрямку). – К.: ДП «Вид. дім «Персонал», 2009. – 56 с.

Методичні рекомендації містять пояснювальну записку, вказівки до виконання контрольної роботи, завдання до контрольної роботи, загальні теоретичні відомості, приклади розв'язання практичних завдань та список літератури.

- © Міжрегіональна Академія управління персоналом (МАУП), 2009
- © ДП «Видавничий дім «Персонал», 2009

## ПОЯСНЮВАЛЬНА ЗАПИСКА

Інтенсивний розвиток економіки, розширення та ускладнення економічної діяльності, збільшення обсягу інформації, яку необхідно враховувати під час розробки управлінських рішень, потребують істотного вдосконалення системи управління на всіх рівнях економіки. Нині керівники і спеціалісти не можуть покладатися виключно на інтуїцію. Управлінські рішення й дії повинні базуватись на точних розрахунках, глибокому і всебічному економічному аналізі, бути науково обґрунтованими, мотивованими, оптимальними. Жодний організаційний, технічний чи технологічний захід не може бути реалізований доти, поки не доведено його економічну доцільність. Недооцінювання ролі економічного аналізу, прорахунки у планах і управлінських діях призводять до значних втрат. Підприємства, на яких економічному аналізу приділяється належна увага, досягають високої економічної ефективності. Економічний аналіз дає змогу вибирати оптимальну стратегію й обґрунтовувати управлінські рішення для внутрішніх і зовнішніх користувачів інформації.

Знання теорії, методології та методики економічного аналізу необхідне в практичній діяльності кожному економісту (плановику, фінансисту, бухгалтеру, маркетологу, аудитору, ревізору), керівникам всіх рівнів, а також інвесторам, акціонерам чи конкурентам. Уміння використовувати ці знання зміцнює й удосконалює економічне мислення, переводить його в конкретно-практичну площину.

Головна **мета** вивчення дисципліни “Теорія економічного аналізу” — здобути цілісні та системні знання теоретичних засад економічного аналізу, його методів та методик, використання економіко-статистичних та економіко-математичних методів аналізу, інформаційного забезпечення та організації економічного аналізу, а також методології та методичних засад комплексного аналізу діяльності підприємства.

Базуючись на матеріалах інших економічних наук і значною мірою узагальнюючи здобуті знання, дисципліна “Теорія економічного аналізу” сприяє формуванню аналітичного мислення, розвитку вмінь і навичок технології пізнання об’єктивної дійсності, зокрема, діяльності економічних об’єктів, окремих економічних явищ і процесів, а також використання аналітичних інструментаріїв для об’єктивного оцінювання економічних ситуацій, прийняття і обґрунтування оптимальних управлінських рішень, у тому числі

вирішення комплексних економічних проблем на підприємстві, у галузі тощо, а також формуванню навичок якнайповнішого прояву та використання резервів підвищення ефективності діяльності економічного об'єкта. У будь-яких професійних та життєвих ситуаціях знання теорії економічного аналізу і вміння чітко визначати справжні наміри, розробляти та обґрунтовувати оптимальні дії гарантуватимуть успіх.

Головне **завдання** дисципліни — посилення загальної економічної та аналітичної підготовки фахівців економічного напрямку, опанування ними знань необхідних для аналітичного дослідження діяльності економічного об'єкта.

У результаті вивчення дисципліни “Теорія економічного аналізу” студенти повинні:

- засвоїти зміст, основні риси, об'єкт та предмет, мету, функції, завдання, основні категорії економічного аналізу, його зв'язок з іншими науковими дисциплінами та місце в управлінні підприємством;
- засвоїти метод та методику економічного аналізу, його основні методологічні підходи, методичні прийоми та способи, зокрема методи первинного опрацювання даних, факторного аналізу, економіко-математичні, евристичні та експертні методи, а також набути практичних навичок щодо їх використання на практиці;
- засвоїти сутність економічної інформації в економічному аналізі, джерела інформації, особливості організації та технологію економічного аналізу, у тому числі з використанням сучасних інформаційних технологій та систем;
- засвоїти сутність, призначення, а також особливості методики й організації окремих видів економічного аналізу;
- сформувати здатність до аналітичного мислення;
- засвоїти організацію та методику окремих видів економічного аналізу.

Вивчення дисципліни передбачає опрацювання студентами теоретичних знань з економічного аналізу, розв'язання практичних завдань та індивідуальної роботи.

### ***ВКАЗІВКИ ДО ВИКОНАННЯ КОНТРОЛЬНОЇ РОБОТИ***

**Мета** виконання контрольної роботи — закріпити знання з теорії, методології, методики та організації економічного аналізу і сформу-

вати практичні навички використання методів і методик економічного аналізу, розв'язання практичних завдань.

Контрольна робота передбачає змістовні відповіді на одне теоретичне питання та розв'язання трьох практичних завдань.

**Варіант контрольної роботи** студенти вибирають за двома останніми цифрами своєї залікової книжки (табл. 1).

Таблиця 1

Передостання цифра залікової книжки	Номер варіанта контрольної роботи за останньою цифрою залікової книжки									
	0	1	2	3	4	5	6	7	8	9
0	50	1	2	3	4	5	6	7	8	9
1	10	11	12	13	14	15	16	17	18	19
2	20	21	22	23	24	25	26	27	28	29
3	30	31	32	33	34	35	36	37	38	39
4	40	41	42	43	44	45	46	47	48	49
5	50	1	2	3	4	5	6	7	8	9
6	10	11	12	13	14	15	16	17	18	19
7	20	21	22	23	24	25	26	27	28	29
8	30	31	32	33	34	35	36	37	38	39
9	40	41	42	43	44	45	46	47	48	49

Номер теоретичного питання відповідає номеру варіанта контрольної роботи.

Кожне практичне завдання включає 25 варіантів. **Варіанти практичних завдань** за кожним варіантом контрольної роботи визначають за табл. 2. Для цього в табл. 2 потрібно знайти номер варіанта контрольної роботи, визначеного в табл. 1, і визначити відповідні йому номери варіантів практичних завдань.

Таблиця 2

Варіант контрольної роботи	Варіант практичних завдань			Варіант контрольної роботи	Варіант практичних завдань		
	1	2	3		1	2	3
1	1	1	1	26	1	25	7
2	2	2	2	27	2	24	25
3	3	3	3	28	3	23	2
4	4	4	4	29	4	22	24
5	5	5	5	30	5	21	3
6	6	6	6	31	6	20	23

7	7	7	7	32	7	19	4
8	8	8	8	33	8	18	22
9	9	9	9	34	9	17	5
10	10	10	10	35	10	16	21
11	11	11	11	36	11	15	6
12	12	12	12	37	12	14	20
13	13	13	13	38	13	13	1
14	14	14	14	39	14	12	19
15	15	15	15	40	15	11	8
16	16	16	16	41	16	10	18
17	17	17	17	42	17	9	9
18	18	18	18	43	18	8	17
19	19	19	19	44	19	7	10
20	20	20	20	45	20	6	16
21	21	21	21	46	21	5	11
22	22	22	22	47	22	4	15
23	23	23	23	48	23	3	12
24	24	24	24	49	24	2	14
25	25	25	25	50	25	1	13

Контрольну роботу виконують у рукописному або комп'ютерному вигляді на листах паперу формату А4.

**Загальна структура контрольної роботи:** титульна сторінка; зміст контрольної роботи; теоретичне питання; практичні завдання; список використаної літератури.

**Загальний обсяг контрольної роботи** – 15–20 сторінок друкованого тексту: шрифт – Times New Roman; кегль – 14; міжрядковий інтервал – 1,5; поля: верхнє і нижнє – 2 см; лівє – 1–1,5 см; правє – 2–2,5 см. Якщо робота виконується в рукописному варіанті, обсяг повинен відповідати комп'ютерному варіанту з урахуванням індивідуальних особливостей почерку.

На **титульній сторінці** контрольної роботи крім обов'язкових даних необхідно вказати номери залікової книжки і варіанта контрольної роботи. За відсутності цих даних контрольна робота повертається на доопрацювання.

**При відповіді на теоретичне питання** необхідно чітко, логічно та обґрунтовано розкрити поставлене питання. При цьому звернути увагу на складність та неоднозначність трактування багатьох понять

і категорій в економічному аналізі, розкрити та критично проаналізувати різні підходи до їх визначення. Обсяг відповіді на теоретичне питання — 5–7 сторінок друкованого тексту.

Відповідаючи на теоретичне питання, обов'язково потрібно посилатися на використані джерела. Посилання наводять у квадратних дужках із зазначенням номера джерела зі списку використаної літератури і сторінок, на яких розміщено використаний матеріал, наприклад: [2, с. 3–4]. *За відсутності посилань на використані джерела контрольна робота повертається на доопрацювання.*

При викладенні **розв'язання практичного завдання** необхідно обов'язково навести умову завдання; чіткий, послідовний та аргументований виклад послідовності розв'язання завдання; висновки.

*За відсутності умови завдання, розв'язання, висновків, непослідовності, недостатньої чіткості та обґрунтованості розв'язання і висновків контрольна робота повертається на доопрацювання.*

**Список використаної літератури** повинен включати не менше п'яти джерел. Вони повинні бути оформлені відповідно до загально-визначених вимог і розміщуватись у списку в алфавітному порядку. Як джерела можна використовувати навчальну та наукову літературу, публікації періодичних видань, інтернет-ресурси, які безпосередньо використані при написанні контрольної роботи. На них обов'язково повинні бути посилання. *Контрольні роботи, в яких джерела оформлені з грубими порушеннями встановлених вимог повертаються на доопрацювання.*

Основні **етапи виконання контрольної роботи**: вибір варіанта контрольної роботи та варіантів практичного завдання; ознайомлення з теоретичним та практичними завданнями; ознайомлення із загальними вимогами до виконання та оформлення контрольної роботи; ознайомлення із загальними теоретичними відомостями та прикладами розв'язання завдань; підбір джерел для розкриття теоретичного питання і за необхідності поглибленого опрацювання та обґрунтування розв'язання практичних завдань; складання списку використаної літератури; розкриття теоретичного питання; розв'язання практичних завдань; оформлення контрольної роботи.

## **ТЕОРЕТИЧНІ ПИТАННЯ ДЛЯ КОНТРОЛЬНОЇ РОБОТИ**

1. Зміст та основні риси економічного аналізу. Місце та роль економічного аналізу в системі управління підприємством.

2. Сутність та значення системного підходу та системного аналізу.
3. Методи економічного аналізу.
4. Сутність моделювання в економічному аналізі.
5. Порівняння в економічному аналізі.
6. Абсолютні, відносні та середні величини в економічному аналізі.
7. Індексний метод та його використання в економічному аналізі.
8. Динамічні ряди в економічному аналізі: види, призначення та принципи побудови. Методи аналізу динамічних рядів.
9. Метод групування в економічному аналізі.
10. Балансовий та сальдовий методи в економічному аналізі.
11. Графічний та табличний методи в економічному аналізі.
12. Сутність, передумови та основні категорії факторного аналізу.
13. Види факторного аналізу.
14. Детермінований факторний аналіз.
15. Стохастичний факторний аналіз.
16. Методи детермінованого факторного аналізу.
17. Методи стохастичного факторного аналізу.
18. Методи ланцюгових підстановок, абсолютних і відносних різниць.
19. Методи пропорційного поділу, інтегральний, часткової (пайової) участі, логарифмування.
20. Економіко-математичні методи в економічному аналізі.
21. Математичне програмування в економічному аналізі.
22. Методи багатовимірної комплексної оцінки в економічному аналізі.
23. Теорія масового обслуговування в економічному аналізі.
24. Теорія управління запасами в економічному аналізі.
25. Теорія ігор в економічному аналізі.
26. Теорія розкладів в економічному аналізі.
27. Методи сітьового та календарного моделювання в економічному аналізі.
28. Імітаційне моделювання в економічному аналізі.
29. Евристичні та експертні методи в економічному аналізі.
30. Інформаційне забезпечення економічного аналізу.
31. Організація економічного аналізу.
32. Основні етапи економічного аналізу.
33. Організаційні форми і виконавці аналізу.
34. Автоматизація економічного аналізу.
35. Види економічного аналізу.



36. Внутрішній та зовнішній економічні аналізи.
37. Оперативний, ретроспективний та перспективний економічні аналізи.
38. Внутрішньогосподарський та міжгосподарський аналізи.
39. Управлінський та фінансовий аналізи.
40. Маржинальний аналіз.
41. Функціонально-вартісний аналіз.
42. Техніко-економічний аналіз.
43. Маркетинговий аналіз.
44. Інвестиційний та інноваційний аналізи.
45. Комплексний економічний аналіз.
46. Аналіз виробництва та реалізації продукції.
47. Аналіз забезпеченості підприємства ресурсами та ефективності їх використання.
48. Аналіз витрат на виробництво і собівартості продукції.
49. Аналіз фінансового стану підприємства.
50. Аналіз фінансових результатів та рентабельності підприємства.

МАУП

## ПРАКТИЧНІ ЗАВДАННЯ

### Практичне завдання 1

#### Завдання для варіантів 1–8

Використовуючи наведені дані, проаналізувати виконання плану за загальним обсягом виробництва за умов зміни ціни.

Вид продукції	Обсяг виробництва, шт.		Ціна одиниці продукції, грн.	
	План	Факт	План	Факт
<b>Варіант 1</b>				
А	215	206	55	63
Б	50	60	425	402
В	65	83	110	115
Г	750	703	15	17
<b>Варіант 2</b>				
А	110	181	245	260
Б	150	160	125	130
В	350	360	90	91
Г	745	790	13	17
<b>Варіант 3</b>				
А	210	211	45	60
Б	50	60	125	130
В	550	510	10	11
Г	760	765	15	18
<b>Варіант 4</b>				
А	210	211	45	60
Б	50	45	325	339
В	150	170	210	219
Г	750	765	15	19
<b>Варіант 5</b>				
А	210	215	75	75
Б	50	60	125	123
В	250	240	40	45
Г	750	765	15	16
<b>Варіант 6</b>				
А	10	21	845	845
Б	155	160	125	127
В	165	140	110	115
Г	750	795	35	36
<b>Варіант 7</b>				
А	210	221	45	46
Б	55	62	125	125
В	165	140	310	309
Г	50	95	115	118
<b>Варіант 8</b>				
А	521	532	45	48
Б	55	60	125	132
В	65	40	110	109
Г	750	795	58	61

### **Завдання для варіантів 9–17**

Використовуючи наведені дані, проаналізувати виконання плану за загальними обсягами виробництва за умов зміни структури виробництва.

Вид продукції	Обсяг виробництва, шт.		Планова ціна оди- ниці продукції, грн.
	План	Факт	
<b>Варіант 9</b>			
А	60	55	105
Б	50	35	165
В	850	860	12
Г	950	960	10
<b>Варіант 10</b>			
А	50	40	105
Б	120	130	165
В	350	335	62
Г	950	950	10
<b>Варіант 11</b>			
А	50	90	75
Б	60	105	85
В	850	810	12
Г	950	960	10
<b>Варіант 12</b>			
А	250	275	195
Б	160	145	235
В	550	570	32
Г	950	990	10
<b>Варіант 13</b>			
А	50	75	90
Б	60	65	80
В	850	870	22
Г	960	990	15
<b>Варіант 14</b>			
А	50	75	305
Б	60	65	520
В	850	870	82
Г	950	990	30
<b>Варіант 15</b>			
А	50	85	305
Б	160	193	520
В	250	210	82
Г	950	910	30
<b>Варіант 16</b>			
А	53	81	305
Б	159	193	120
В	65	72	52
Г	930	910	30
<b>Варіант 17</b>			
А	50	35	505
Б	160	200	120
В	65	51	452
Г	950	960	30

### Завдання для варіантів 18–25

Використовуючи наведені дані, проаналізувати виконання плану за сумою витрат за умов зміни обсягів виробництва.

Вид продукції	Обсяг виробництва, шт.		Собівартість одиниці продукції, грн.	
	План	Факт	План	Факт
<b>Варіант 18</b>				
А	930	850	74	70
Б	55	35	130	143
В	60	45	175	190
Г	420	416	25	23
<b>Варіант 19</b>				
А	150	120	25	29
Б	50	60	33	35
В	150	170	65	70
Г	420	416	25	23
<b>Варіант 20</b>				
А	150	120	74	76
Б	50	60	30	35
В	150	170	75	70
Г	420	416	25	23
<b>Варіант 21</b>				
А	150	120	74	76
Б	50	60	130	135
В	950	970	75	70
Г	220	216	125	122
<b>Варіант 22</b>				
А	150	120	74	76
Б	250	260	140	145
В	50	70	175	174
Г	420	416	25	23
<b>Варіант 23</b>				
А	662	650	74	76
Б	85	60	130	128
В	195	170	175	172
Г	420	416	25	23
<b>Варіант 24</b>				
А	150	180	74	76
Б	85	103	130	131
В	95	60	175	174
Г	420	466	25	23
<b>Варіант 25</b>				
А	140	130	74	76
Б	185	123	130	131
В	90	106	175	174
Г	425	463	36	33

## Практичне завдання 2

**Варіант 1.** Методами ланцюгових підстановок і відносних різниць проаналізувати вплив факторів на виконання плану за обсягом виробництва.

Показник	Значення	
	План	Факт
Середньооблікова чисельність працівників	300	294
Середньорічна кількість днів, відпрацьованих одним працівником	220	215
Середня тривалість робочого дня, год	7,7	7,9
Середньоденний виробіток, грн.	25	28
<b>Обсяг виробництва, тис. грн.</b>	<b>12705,00</b>	<b>13982,05</b>

**Варіант 2.** Проаналізувати вплив факторів на виконання плану за середньорічним виробітком одного працівника, використовуючи методи ланцюгових підстановок та інтегральний.

Показник	Значення	
	План	Факт
Питома вага робітників у загальній кількості працівників, %	74,0	75,0
Середньорічний виробіток, тис. грн: одного робітника	9250	9296
одного працівника	6845	6972

**Варіант 3.** Проаналізувати вплив факторів на виконання плану за середньорічним виробітком одного працівника, використовуючи методи ланцюгових підстановок і абсолютних різниць.

Показник	Значення	
	План	Факт
Питома вага робітників у загальній кількості працівників, %	74	73
Кількість відпрацьованих днів одним робітником	260	258
Тривалість робочого дня, год	7	7,7
Середньоденний виробіток одного робітника, тис. грн.	5,5	5,8
<b>Середньорічний виробіток одного працівника, тис. грн.</b>	<b>7407,4</b>	<b>8411,264</b>

**Варіант 4.** Проаналізувати вплив факторів на зміну фонду робочого часу, використовуючи методи ланцюгових підстановок та інтегральний метод.

Показники	Значення	
	Попередній рік	Звітний рік
Середньооблікова чисельність працівників	300	312
Середньорічна кількість днів, відпрацьованих одним працівником	220	223
Середня тривалість робочого дня, годин	7,7	7,5
<b>Фонд робочого часу, тис. год</b>	<b>508,2</b>	<b>521,82</b>

**Варіант 5.** Методами ланцюгових підстановок і абсолютних різниць проаналізувати вплив факторів на зміну виручки від реалізації продукції.

Показник	Значення	
	Попередній рік	Звітний рік
Кількість робочих місць	400	396
Кількість робочих днів	304	305
Кількість робочих змін	1,45	1,46
Обсяг виробітку на одному робочому місці за зміну, грн.	600	620
<b>Виручка від реалізації продукції, грн.</b>	<b>105792</b>	<b>109330,1</b>

**Варіант 6.** Проаналізувати вплив факторів на зміну фонду заробітної плати, використовуючи методи ланцюгових підстановок і абсолютних різниць.

Показник	Значення	
	Попередній рік	Звітний рік
Середньооблікова чисельність працівників	437	426
Середньорічна заробітна плата одного працівника, тис. грн.	24,5	24,0
<b>Фонд заробітної плати, тис. грн.</b>	<b>10706,5</b>	<b>10224</b>

**Варіант 7.** Проаналізувати вплив факторів на виконання плану за фондом заробітної плати, використовуючи методи ланцюгових підстановок і абсолютних різниць.

Показник	Значення	
	План	Факт
Середньооблікова чисельність працівників	437	426
Кількість відпрацьованих днів одним працівником	255	260
Середньоденна заробітна плата одного працівника, тис. грн.	200	210
<b>Фонд заробітної плати, тис. грн.</b>	<b>22287</b>	<b>23259,6</b>

**Варіант 8.** Проаналізувати вплив факторів на виконання плану за фондом заробітної плати, використовуючи методи ланцюгових підстановок і абсолютних різниць.

Показник	Значення	
	План	Факт
Середньооблікова чисельність працівників	437	426
Кількість відпрацьованих днів одним працівником	255	260
Середня тривалість робочого дня, год	7,5	7,9
Середньогодинна заробітна плата одного працівника, тис. грн.	26	28
<b>Фонд заробітної плати, тис. грн.</b>	<b>21729,83</b>	<b>24500,11</b>

**Варіант 9.** Використовуючи методи ланцюгових підстановок і відносних різниць, проаналізувати виконання плану за обсягом випуску товарної продукції.

Показник	Значення	
	План	Факт
Матеріальні ресурси, тис. грн.	1690	1700
Матеріаловіддача, грн.	3	3,5
<b>Обсяг випуску товарної продукції, тис. грн.</b>	<b>5070</b>	<b>5950</b>

**Варіант 10.** Використовуючи методи ланцюгових підстановок і абсолютних різниць, проаналізувати впливу факторів на зміну обсягу випущеної продукції.

Показник	Значення	
	Попередній рік	Звітний рік
Добова потужність, т	70	63
Коефіцієнт використання добової потужності	0,99	0,93
Кількість днів роботи підприємства	255	269
Ціна 1 т продукції, тис. грн.	2,6	2,8
<b>Обсяг випущеної продукції, тис. грн.</b>	<b>45945,9</b>	<b>44129,99</b>

**Варіант 11.** Проаналізувати вплив факторів на зміну суми матеріальних витрат на одиницю продукції, використовуючи методи ланцюгових підстановок та інтегральний.

Показник	Значення	
	Попередній рік	Звітний рік
Норма витрат, кг	10	9,5
Ціна, грн.	25	28
<b>Матеріальні витрати, грн.</b>	<b>250</b>	<b>266</b>

**Варіант 12.** Проаналізувати вплив факторів на виконання плану за обсягом реалізації продукції, використовуючи методи ланцюгових підстановок і відносних різниць.

Показник	Значення	
	План	Факт
Середньооблікова чисельність працівників	25	24
Середній виробіток продукції на одного працівника, тис. грн.	15	16
Частка реалізованої продукції в обсязі випущеної продукції, %	96	93
<b>Обсяг реалізації продукції, тис. грн.</b>	<b>360</b>	<b>357,12</b>

**Варіант 13.** Проаналізувати вплив факторів на виконання плану за обсягом випуску продукції, використовуючи методи ланцюгових підстановок і інтегральний.

Показник	Значення	
	План	Факт
Середньорічна вартість основних виробничих засобів призначення, тис. грн.	190	205
Фондовіддача основних засобів	3	3,5
<b>Обсяг випуску продукції, тис. грн.</b>	<b>570</b>	<b>717,5</b>

**Варіант 14.** Використовуючи методи ланцюгових підстановок і інтегральний, проаналізувати вплив факторів на виконання плану за обсягом випуску продукції.

Показник	Значення	
	План	Факт
Питома вага реалізованої продукції в обсязі випущеної продукції, %	96	93
Середньорічна вартість основних виробничих засобів призначення, тис. грн.	90	105
Фондовіддача основних засобів	3	3,5
<b>Обсяг випуску продукції, тис. грн.</b>	<b>259,2</b>	<b>341,775</b>

**Варіант 15.** Проаналізувати вплив факторів на зміну прибутку, використовуючи методи ланцюгових підстановок та абсолютних різниць.

Показник	Значення	
	Попередній рік	Звітний рік
Обсяг реалізації продукції, од.	3000	2960
Ціна одиниці продукції, грн.	126	129
Собівартість одиниці продукції, грн.	95	90
<b>Прибуток, грн.</b>	<b>93000</b>	<b>115440</b>



**Варіант 16.** Методами ланцюгових підстановок та абсолютних різниць проаналізувати вплив факторів на зміну прибутку.

Показник	Значення	
	Попередній рік	Звітний рік
Обсяг виробництва продукції, од.	1250	1245
Ціна одиниці продукції, грн.	126	129
Собівартість одиниці продукції, грн.	80	90
<b>Прибуток, тис. грн.</b>	<b>57500</b>	<b>48555</b>

**Варіант 17.** Визначити вплив факторів на рентабельність продукції, використовуючи методи ланцюгових підстановок та інтегральний.

Показник	Значення	
	Попередній рік	Звітний рік
Валовий прибуток, тис. грн.	89860,8	49648,5
Середньорічна собівартість реалізованої продукції (товарів, робіт, послуг), тис. грн.	316269,9	154333,8
<b>Рентабельність продукції, %</b>	<b>28,41</b>	<b>32,17</b>

**Варіант 18.** Проаналізувати вплив факторів на зміну чистої рентабельності виробництва, використовуючи методи ланцюгових підстановок та інтегральний.

Показник	Значення	
	Попередній рік	Звітний рік
Чистий прибуток, тис. грн.	51954,6	23694,8
Середньорічна собівартість реалізованої продукції (товарів, робіт, послуг), тис. грн.	316269,9	154333,8
<b>Чиста рентабельність виробництва, %</b>	<b>16,43</b>	<b>15,35</b>

**Варіант 19.** Проаналізувати вплив факторів на зміну рентабельності операційної діяльності, використовуючи методи ланцюгових підстановок та інтегральний.

Показник	Значення	
	Попередній рік	Звітний рік
Фінансовий результат від операційної діяльності, тис. грн.	71690,7	37273,1
Середні операційні витрати, тис. грн.	25989,2	19355,9
<b>Рентабельність операційної діяльності, %</b>	<b>275,85</b>	<b>192,57</b>

**Варіант 20.** Проаналізувати вплив факторів на зміну рентабельності звичайної діяльності методами ланцюгових підстановок та інтегральним.

Показник	Значення	
	Попередній рік	Звітний рік
Фінансовий результат від звичайної діяльності, тис. грн.	71824,6	38078,5
Середні витрати звичайної діяльності, тис. грн.	26035,8	19820,5
<b>Рентабельність звичайної діяльності, %</b>	<b>275,87</b>	<b>192,12</b>

**Варіант 21.** Проаналізувати вплив факторів на зміну рентабельності підприємства використовуючи методи ланцюгових підстановок та інтегральний.

Показник	Значення	
	Попередній рік	Звітний рік
Чистий прибуток, тис. грн.	51954,6	23694,8
Середньорічна вартість активів підприємства, тис. грн.	181457,4	198015,8
<b>Рентабельність підприємства, %</b>	<b>28,63</b>	<b>11,97</b>

**Варіант 22.** Проаналізувати вплив факторів на зміну рентабельності власного капіталу підприємства, використовуючи методи ланцюгових підстановок та інтегральний.

Показник	Значення	
	Попередній рік	Звітний рік
Прибуток до оподаткування, тис. грн.	71824,6	38078,5
Середньорічна вартість власного капіталу, тис. грн.	128957,5	113538,9
<b>Рентабельність власного капіталу, %</b>	<b>55,70</b>	<b>33,54</b>

**Варіант 23.** Проаналізувати вплив факторів на зміну рентабельності залученого капіталу підприємства, використовуючи методи ланцюгових підстановок та інтегральний.

Показник	Значення	
	Попередній рік	Звітний рік
Прибуток до оподаткування, тис. грн.	71824,6	38078,5
Середньорічна вартість залученого капіталу, тис. грн.	42024,2	75538,2
<b>Рентабельність залученого капіталу, %</b>	<b>170,91</b>	<b>50,41</b>

**Варіант 24.** Проаналізувати вплив факторів на зміну рентабельності сукупного капіталу підприємства, використовуючи методи ланцюгових підстановок та інтегральний метод.

Показник	Значення	
	Попередній рік	Звітний рік
Прибуток до оподаткування, тис. грн.	71824,6	38078,5
Середньорічна вартість сукупного капіталу, тис. грн.	170981,7	189077,1
<b>Рентабельність сукупного капіталу, %</b>	<b>42,01</b>	<b>20,14</b>

**Варіант 25.** Проаналізувати вплив факторів на зміну рентабельності необоротних активів підприємства, використовуючи методи ланцюгових підстановок та інтегральний.

Показник	Значення	
	Попередній рік	Звітний рік
Прибуток до оподаткування, тис. грн.	71824,6	38078,5
Середньорічна вартість необоротних активів, тис. грн.	83268,2	91074,7
<b>Рентабельність необоротних активів, %</b>	<b>86,26</b>	<b>41,81</b>

### Практичне завдання 3

За наведеними даними здійснити комплексну оцінку якості динаміки діяльності підприємств, використовуючи методи суми місць та відстані до еталону.

Підприємство	Динаміка показників, % до минулого року				
	Обсяг виробництва продукції	Чистий дохід (виручка) від реалізації продукції	Собівартість реалізованої продукції (товарів, робіт, послуг)	Продуктивність праці	Фондовіддача
<b>Варіант 1</b>					
1	100	101	99	101	102
2	108	109	95	104	102
3	96	99	100	100	101
4	103	104	100	103	99
5	106	105	99	105	105
<b>Варіант 2</b>					
1	105	105	97	103	105
2	94	100	101	100	100
3	101	101	100	102	104
4	104	103	98	103	103
5	100	102	100	102	101

<b>Вариант 3</b>					
1	102	103	100	100	101
2	106	102	103	102	105
3	96	95	101	98	99
4	97	96	102	99	100
5	100	100	99	101	98
<b>Вариант 4</b>					
1	103	103	98	103	101
2	106	102	103	102	105
3	96	95	101	98	99
4	97	96	102	100	100
5	100	100	99	101	98
<b>Вариант 5</b>					
1	100	98	100	97	100
2	108	109	95	105	102
3	96	99	101	100	101
4	103	104	98	103	99
5	104	102	101	104	102
<b>Вариант 6</b>					
1	104	103	100	100	101
2	106	102	103	102	105
3	96	97	104	98	99
4	98	96	102	99	100
5	100	100	99	101	98
<b>Вариант 7</b>					
1	101	103	99	100	101
2	106	102	97	101	105
3	96	95	101	100	99
4	97	96	102	99	100
5	100	100	98	102	98
<b>Вариант 8</b>					
1	100	101	99	101	102
2	108	109	95	104	103
3	96	99	101	99	98
4	103	104	100	103	99
5	106	105	99	104	105
<b>Вариант 9</b>					
1	102	103	100	100	101
2	105	104	103	102	105
3	96	95	104	98	99
4	97	96	102	99	100
5	100	100	99	101	98
<b>Вариант 10</b>					
1	105	105	97	103	105
2	94	100	101	100	100
3	102	101	100	102	103
4	101	99	102	98	99
5	100	100	101	102	101

<b>Вариант 11</b>					
1	102	103	99	100	101
2	104	102	102	102	105
3	96	97	101	98	99
4	98	96	100	99	100
5	100	100	98	101	98
<b>Вариант 12</b>					
1	106	105	96	104	104
2	97	98	101	99	100
3	101	101	100	102	103
4	104	103	98	103	102
5	100	100	101	102	101
<b>Вариант 13</b>					
1	102	103	100	100	101
2	106	102	104	102	105
3	96	95	101	98	99
4	98	97	103	99	100
5	100	100	102	101	98
<b>Вариант 14</b>					
1	106	103	97	102	102
2	108	109	95	104	103
3	96	99	102	100	101
4	103	104	100	103	99
5	105	105	97	104	105
<b>Вариант 15</b>					
1	102	103	101	100	101
2	106	102	103	102	105
3	99	96	104	97	99
4	97	96	102	99	100
5	100	100	99	101	98
<b>Вариант 16</b>					
1	102	103	100	100	101
2	105	104	98	101	105
3	96	95	101	97	99
4	97	96	102	98	100
5	100	100	99	99	98
<b>Вариант 17</b>					
1	103	101	99	105	103
2	108	109	95	104	102
3	96	99	101	100	101
4	103	104	98	103	99
5	106	105	96	104	105
<b>Вариант 18</b>					
1	102	103	100	100	101
2	106	102	103	102	105
3	96	95	101	98	99
4	95	94	104	99	100
5	100	100	99	101	98

<b>Вариант 19</b>					
1	103	103	98	103	102
2	106	102	100	104	105
3	96	95	101	100	99
4	97	96	102	99	100
5	101	100	99	102	98
<b>Вариант 20</b>					
1	102	103	99	100	101
2	104	104	96	103	105
3	96	95	101	98	99
4	97	96	102	99	100
5	100	100	100	101	98
<b>Вариант 21</b>					
1	105	105	97	103	105
2	94	100	101	100	100
3	102	101	96	102	101
4	104	103	98	102	103
5	101	101	99	102	101
<b>Вариант 22</b>					
1	102	103	100	101	101
2	106	102	103	103	105
3	99	99	104	100	96
4	97	96	102	99	100
5	100	100	99	102	102
<b>Вариант 23</b>					
1	105	105	97	103	105
2	99	97	102	100	100
3	101	101	100	102	103
4	98	99	101	100	99
5	100	100	100	102	101
<b>Вариант 24</b>					
1	102	103	97	100	101
2	106	102	98	102	105
3	96	95	101	98	99
4	101	101	102	99	100
5	100	100	99	101	98
<b>Вариант 25</b>					
1	105	104	97	102	104
2	94	100	101	100	100
3	102	101	100	103	103
4	104	103	98	102	103
5	100	100	100	101	101

## **ЗАГАЛЬНІ ТЕОРЕТИЧНІ ВІДОМОСТІ ТА ПРИКЛАДИ ВИКОНАННЯ ПРАКТИЧНИХ ЗАВДАНЬ**

Практичні завдання контрольної роботи призначені для закріплення знань та формування навичок використання методів економічного аналізу.

**Методи економічного аналізу** — сукупність правил, способів і прийомів комплексного та системного дослідження економічних явищ і процесів в їх взаємозв'язку, взаємозумовленості та динаміці для забезпечення розробки і прийняття обґрунтованих та оптимальних управлінських рішень.

В економічному аналізі використовують широке коло загальнонаукових та спеціальних методів. Практичні завдання контрольної роботи спрямовані на закріплення знань та формування навичок використання трьох груп методів: порівняльного аналізу; детермінованого факторного аналізу; багатовимірної комплексної оцінки.

**Методи порівняльного аналізу** — це найперші, універсальні та поширені способи досліджування явищ та процесів, що полягають в їх порівнянні з іншими одноякісними явищами і процесами з метою визначення спільних рис або розбіжностей. Необхідною умовою застосування методів порівняльного аналізу є порівняльність показників, які відображають досліджувані явища або процеси. Для забезпечення порівняльності показників застосовують допоміжні прийоми.

Перше практичне завдання контрольної роботи спрямоване за засвоєння та формування практичних навичок застосування таких прийомів забезпечення порівняльності показників, як нейтралізація цінового (вартісного) фактора, кількісних відмінностей та відмінностей у структурі при аналізі виконання плану та зміни показників у часі.

### **Приклад 1**

Використовуючи наведені дані, проаналізувати виконання плану за загальним обсягом виробництва за умов зміни ціни.

Вид продукції	Обсяг виробництва, шт.		Ціна, грн.	
	План	Факт	План	Факт
А	100	120	15	13
Б	50	60	25	27
В	150	170	10	13
Г	100	120	15	13

Для аналізу виконання плану за загальним обсягом виробництва за умов зміни ціни розраховуємо:

- плановий та фактичний обсяги виробництва у вартісному вираженні за кожним видом продукції

$$OB_{плі} = OB_{шт_{плі}} \cdot Ц_{плі}; OB_{фі} = OB_{шт_{фі}} \cdot Ц_{фі},$$

де  $OB_{плі}$ ,  $OB_{фі}$  — обсяг виробництва  $i$ -го виду продукції у вартісному вираженні (гривнях) відповідно плановий та фактичний;  $OB_{шт_{плі}}$ ,  $OB_{шт_{фі}}$  — обсяг виробництва  $i$ -го виду продукції в натуральних одиницях (штуках) відповідно плановий та фактичний;  $Ц_{плі}$ ,  $Ц_{фі}$  — ціна одиниці  $i$ -го виду продукції відповідно планова та фактична;

- фактичний обсяг виробництва за плановою ціною за кожним видом продукції

$$OB_{ф Ц_{плі}} = OB_{шт_{фі}} \cdot Ц_{плі},$$

де  $OB_{ф Ц_{плі}}$  — фактичний обсяг виробництва  $i$ -го виду продукції за плановою ціною;

- загальний плановий та фактичний обсяги продукції, а також загальний фактичний обсяг виробництва за плановою ціною.

Попередні розрахунки подамо у вигляді таблиці.

Попередні розрахунки для аналізу виконання плану за загальним обсягом виробництва та нейтралізації фактора ціни.

Вид продукції	Обсяг виробництва, шт.		Ціна одиниці продукції, грн.		Обсяг виробництва, грн.		
	План $OB_{шт_{плі}}$	Факт $OB_{шт_{фі}}$	План $Ц_{плі}$	Факт $Ц_{фі}$	План $OB_{плі}$	Факт за плановою ціною $OB_{ф Ц_{плі}}$	Факт $OB_{фі}$
А	100	120	15	13	1500	1800	1560
Б	50	60	25	27	1250	1500	1620
В	150	170	10	13	1500	1700	2210
Г	100	120	15	13	1500	1800	1560
<b>Разом</b>	—	—	—	—	<b>5750</b>	<b>6800</b>	<b>6950</b>

Виконання плану за обсягами виробництва з урахуванням фактора ціни

$$DOB = \sum OB_{ф} - \sum OB_{пл} = 6950 - 5750 = 1200 \text{ грн},$$

або



$$D_{\%}OB = \frac{\sum OB_{\phi} - \sum OB_{пл}}{\sum OB_{пл}} \cdot 100\% = \frac{6950 - 5750}{5750} \cdot 100\% = 20,87\%.$$

*Виконання плану за обсягами виробництва при виключенні фактора ціни*

$$DOB_B = \sum OB_{\phi \text{ Ц}_{\text{н}}} - \sum OB_{пл} = 6800 - 5750 = 1050 \text{ грн},$$

або

$$D_{\%}OB_B = \frac{\sum OB_{\phi \text{ Ц}_{\text{н}}} - \sum OB_{пл}}{\sum OB_{пл}} \cdot 100\% = \frac{6800 - 5750}{5750} \cdot 100\% = 18,26\%.$$

*Висновок.* Загальне виконання плану за обсягами виробництва – 1200 грн, тобто план за обсягами виробництва перевиконаний на 1200 грн, або на 20,87 %. При виключенні (нейтралізації) фактора ціни виявлено, що насправді план за обсягами виробництва перевиконаний на 1050 грн, або на 18,26 %.

## Приклад 2

Використовуючи наведені дані, проаналізувати виконання плану за загальними обсягами виробництва, для чого виключити (нейтралізувати) вплив фактора структури виробництва.

Вид продукції	Обсяг виробництва, шт.		Планова ціна одиниці продукції, грн.
	План	Факт	
А	100	120	15
Б	50	60	25
В	150	170	10

Для аналізу виконання плану за загальним обсягом виробництва за умов зміни структури виробництва розраховуємо:

- питому вагу обсягів виробництва в натуральних одиницях кожного виду продукції в загальній кількості за планом та фактично

$$ПВ_i = \frac{OB_{шт i}}{\sum OB_{шт}},$$

де  $ПВ_i$  – питома вага  $i$ -го виду продукції в загальному обсязі виробництва в натуральних одиницях;  $OB_{шт i}$  – обсяг виробництва в натуральних одиницях  $i$ -го виду продукції;  $\sum OB_{шт}$  – загальний обсяг виробництва в натуральних одиницях за всіма видами продукції;

- плановий та фактичний обсяги виробництва у вартісному вираженні за кожним видом продукції

$$OB_{плi} = OB_{шт_{плi}} \cdot Ц_{плi}; \quad OB_{фi} = OB_{шт_{фi}} \cdot Ц_{плi},$$

де  $OB_{плi}$ ,  $OB_{фi}$  — обсяг виробництва  $i$ -го виду продукції у вартісному вираженні (гривнях) відповідно плановий та фактичний;  $OB_{шт_{плi}}$ ,  $OB_{шт_{фi}}$  — обсяг виробництва  $i$ -го виду продукції в натуральних одиницях (штуках) відповідно плановий та фактичний;  $Ц_{плi}$  — планова ціна одиниці  $i$ -го виду продукції;

- фактичний обсяг виробництва за плановою ціною за кожним видом продукції

$$OB_{фСТ_{плi}} = \sum OB_{шт_{фi}} \cdot ПВ_{плi} \cdot Ц_{плi},$$

де  $OB_{фСТ_{плi}}$  — фактичний обсяг виробництва  $i$ -го виду продукції за плановою структурою;  $\sum OB_{шт_{фi}}$  — загальний фактичний обсяг виробництва в натуральних одиницях;

- загальний плановий та фактичний обсяги продукції, а також загальний фактичний обсяг виробництва за плановою структурою.

Попередні розрахунки подамо у вигляді таблиці.

Попередні розрахунки для аналізу виконання плану за загальним обсягом виробництва та нейтралізації фактора структури виробництва

Вид продукції	Обсяг виробництва, шт.		Питома вага		Планова ціна одиниці продукції, грн. $Ц_{пл}$	Обсяг виробництва, грн.		
	План $OB_{шт_{пл}}$	Факт $OB_{шт_{ф}}$	План $PВ_{плi}$	Факт $PВ_{фi}$		План $OB_{пл}$	Факт за плановою структурою $OB_{ДСТ_{пл}}$	Факт $OB_{ф}$
А	100	120	0,333	0,343	15	1500,00	1750,00	1800,00
Б	50	60	0,167	0,171	25	1250,00	1458,33	1500,00
В	150	170	0,500	0,486	10	1500,00	1750,00	1700,00
<b>Разом</b>	<b>300</b>	<b>350</b>	<b>1,000</b>	<b>1,000</b>	–	<b>4250,00</b>	<b>4958,33</b>	<b>5000,00</b>

Виконання плану за загальними обсягами виробництва з урахуванням фактора структури виробництва

$$DOB = \sum OB_{ф} - \sum OB_{пл} = 5000 - 4250 = 750 \text{ грн.}$$

або

$$D_{\%}OB = \frac{\sum OB_{ф} - \sum OB_{пл}}{\sum OB_{пл}} \cdot 100\% = \frac{5000 - 4250}{4250} \cdot 100\% = 17,65\%.$$

Виконання плану за загальними обсягами виробництва при виключенні (нейтралізації) фактора структури

$$ДОВ_B = \sum OB_{\text{фСТ}_{\text{пл}}} - \sum OB_{\text{пл}} = 4958,33 - 4250 = 708,33 \text{ грн,}$$

або

$$D_{\%}OB_B = \frac{\sum OB_{\text{фСТ}_{\text{пл}}} - \sum OB_{\text{пл}}}{\sum OB_{\text{пл}}} \cdot 100\% = \frac{4958,33}{4250} \cdot 100\% = 16,67\%.$$

*Висновок.* У цілому план за обсягом виробництва перевиконаний на 750 грн, або на 17,65 %. При виключенні (нейтралізації) фактора структури виявлено, що насправді план за обсягами виробництва перевиконаний на 708,33 грн, або на 16,67 %.

### Приклад 3

Використовуючи наведені дані, проаналізувати виконання плану за сумою витрат за умов зміни обсягів виробництва.

Вид продукції	Обсяг виробництва, шт.		Собівартість одиниці продукції, грн.	
	План	Факт	План	Факт
А	100	120	25	22
Б	50	60	33	30
В	150	170	65	63
Г	100	120	25	22

Для аналізу виконання плану за сумою витрат за умов зміни обсягів виробництва розраховуємо:

- плановий та фактичний обсяг витрат кожним видом продукції

$$V_{\text{пл } i} = OB_{\text{шт}_{\text{пл } i}} \cdot C_{\text{пл } i};$$

$$V_{\text{ф } i} = OB_{\text{шт}_{\text{ф } i}} \cdot C_{\text{ф } i},$$

де  $V_{\text{пл } i}$ ,  $V_{\text{ф } i}$  — обсяг витрат  $i$ -го виду продукції відповідно плановий та фактичний;  $OB_{\text{шт}_{\text{пл } i}}$ ,  $OB_{\text{шт}_{\text{ф } i}}$  — обсяг виробництва  $i$ -го виду продукції в натуральних одиницях (штуках) відповідно плановий та фактичний;  $C_{\text{пл } i}$ ,  $C_{\text{ф } i}$  — собівартість одиниці  $i$ -го виду продукції відповідно планова та фактична;

- фактичний обсяг витрат за плановим обсягом виробництва за кожним видом продукції

$$V_{\text{ф } OB_{\text{пл } i}} = OB_{\text{шт}_{\text{ф } i}} \cdot C_{\text{пл } i},$$

де  $V_{\text{ф } OB_{\text{пл } i}}$  — фактичний обсяг виробництва  $i$ -го виду продукції за плановим обсягом виробництва;

- загальний плановий та фактичний обсяг витрат, а також загальний фактичний обсяг виробництва за плановим обсягом виробництва. Попередні розрахунки подамо у вигляді таблиці.

Попередні розрахунки для аналізу виконання плану за загальним обсягом виробництва та нейтралізації фактора ціни.

Вид продукції	Обсяг виробництва, шт.		Собівартість одиниці продукції, грн.		Сума витрат, грн.		
	План ОВ <sub>шт,пл</sub>	Факт ОВ <sub>шт,ф</sub>	План С <sub>пл</sub>	Факт С <sub>ф</sub>	План В <sub>пл</sub>	Факт за плановим обсягом виробництва В <sub>ф</sub> ОВ <sub>пл</sub>	Факт В <sub>ф</sub>
А	100	120	25	22	2500	2200	2640
Б	50	60	33	30	1650	1500	1800
В	150	170	65	63	9750	9450	10710
Г	100	120	25	22	2500	2200	2640
<b>Разом</b>	–	–	–	–	<b>16400</b>	<b>15350</b>	<b>17790</b>

*Загальне виконання плану за сумою витрат з урахуванням фактора обсягу виробництва*

$$ДВ = \sum V_{\text{ф}} - \sum V_{\text{пл}} = 17790 - 16400 = 1390 \text{ грн,}$$

або

$$Д_{\%}V = \frac{\sum V_{\text{ф}} - \sum V_{\text{пл}}}{\sum V_{\text{пл}}} \cdot 100\% = \frac{17790 - 16400}{16400} \cdot 100\% = 8,48\%.$$

*Виконання плану за сумою витрат при нейтралізації фактора обсягу виробництва*

$$ДВ_{\text{С}} = \sum V_{\text{ф}} \text{ОВ}_{\text{пл}} - \sum V_{\text{пл}} = 15350 - 16400 = -1050 \text{ грн,}$$

або

$$Д_{\%}V_{\text{С}} = \frac{\sum V_{\text{ф}} \text{ОВ}_{\text{пл}} - \sum V_{\text{пл}}}{\sum V_{\text{пл}}} \cdot 100\% = \frac{15350 - 16400}{16400} \cdot 100\% = -6,40\%.$$

*Висновок.* У цілому план за сумою витрат перевиконаний, тобто виявлено перевитрати на 1390 грн, або на 8,48 %. За виключення фактора обсягів виробництва виявлено економію витрат на 1050 грн, або на 6,4 %, тобто перевитрачання відбувалось переважно за рахунок збільшення фактичних обсягів виробництва порівняно з плановими.

**Методи детермінованого факторного аналізу** використовують для дослідження впливу окремих факторів на результативний показник, коли між ними (факторами та результативним показником) спостерігається функціональний зв'язок.

**Результативний показник** — це показник, який досліджують на предмет впливу на нього факторів.

**Фактори** у вузькому розумінні — це умови здійснення окремих явищ і процесів та досягнення певних результатів або причини, що зумовлюють певний результат (наслідок) або зміни досліджуваних явищ або процесів, у широкому — це джерела, рушійні сили економічних явищ та процесів.

**Функціональний зв'язок** — це найвизначніший, стабільний взаємозв'язок факторів та результативного показника, в якому останній може подаватись у вигляді логічно визначеної економічно обґрунтованої формули або моделі.

Методи детермінованого факторного аналізу поділяються на дві групи: методи, що досліджують ізольований вплив факторів на результативний показник і не враховують взаємозв'язок факторів (методів ланцюгових підстановок, абсолютних різниць і відносних різниць); методи, що враховують взаємозв'язок факторів (інтегральний, часткової участі, пропорційного поділу, логарифмічний та ін.).

Послідовність аналізу впливу факторів на результативний показник така:

- побудова моделі детермінованого факторного аналізу: визначення результативного показника та відбір факторів впливу на нього, їх класифікація і систематизація на основі теоретичних і практичних знань, а також цілей та завдань аналізу; визначення форми залежності між факторами та результативним показником на підставі здобутих знань та досвіду або за допомогою спеціальних способів і прийомів; моделювання впливу факторів на результативний показник та побудова економічно обґрунтованої (з позицій факторного аналізу) факторної моделі результативного показника;
- підбір інформації та формування таблиці вхідних даних;
- розрахунок впливу факторів на зміну результативного показника;
- інтерпретація результатів та оформлення висновків.

Таблиця вхідних даних повинна включати дані про базисні значення та поточні значення результативного показника, а також абсо-

лютні та відносні відхилення, які необхідні для оцінки ситуації, що відбулась із результативним показником та факторами.

Позначимо  $Y_0, a_0, b_0, \dots, n_0$  — базисні значення (значення минулого (попереднього), базисного періоду та планові) відповідно результативного показника та факторів;  $Y_1, a_1, b_1, \dots, n_1$  — поточні значення (значення звітного (досліджуваного) періоду та фактичні) відповідно результативного показника та факторів.

Показник	Значення		Відхилення	
	Минулий період (план)	Звітний період (факт)	абсолютне	відносне, %
$Y$	$Y$	$Y_1$	$\Delta Y \quad Y_1 - Y_0$	$\Delta_{\%} Y \quad \frac{Y_1 - Y_0}{Y_0} \cdot 100\%$
$a$	$a_0$	$a_1$	$\Delta a \quad a_1 - a_0$	$\Delta_{\%} a \quad \frac{a_1 - a_0}{a_0} \cdot 100\%$
$b$	$b_0$	$b_1$	$\Delta b \quad b_1 - b_0$	$\Delta_{\%} b \quad \frac{b_1 - b_0}{b_0} \cdot 100\%$
...	...	...	...	...
$n$	$n_0$	$n_1$	$\Delta n \quad n_1 - n_0$	$\Delta_{\%} n \quad \frac{n_1 - n_0}{n_0} \cdot 100\%$

*Абсолютне відхилення показує, на скільки одиниць у відповідних одиницях показник у звітному періоді (фактично) перевищує або менший від показника минулого періоду (плану)*

*Відносне відхилення показує, на скільки відсотків показник у звітному періоді (фактично) перевищує або менший від показника минулого періоду (плану)*

### Метод ланцюгових підстановок

Метод ланцюгових підстановок найпростіший і універсальний. Його використовують для розрахунку впливу факторів в усіх типах детермінованих факторних моделей: адитивних, мультиплікативних, кратних і комбінованих (змішаних). Він дає змогу визначити вплив окремих факторів на зміну результативного показника шляхом поступової заміни базисного (планового) значення (з яким порівнюють) кожного фактора на поточне (фактичне) значення (яке порівнюють). Для цього розраховують умовні значення результативного показника, які враховують зміни одного, потім двох, трьох та інших факторів, припускаючи, що всі інші не змінюються. Порівняння результативного показника до та після зміни рівня певного фактора дає можливість елімінувати вплив усіх факторів, крім одного, і визначити вплив останнього на приріст результативного показника.

При використанні методу ланцюгових підстановок необхідно виконувати такі правила:

- насамперед підлягають заміні кількісні фактори (обсяги), далі — структурні (частки), в останню чергу — якісні (коефіцієнти). Якщо модель подана декількома кількісними, структурними або якісними факторами, черговість заміни факторів залежить від оцінки того, які з них основні, первинні та вторинні. Насамперед аналізують вплив найзагальнішого (первинного) кількісного показника. Виконання цього правила найважливіше при дослідженні адитивних та мультиплікативних моделей;
- кількість заміन відповідає кількості факторів.

Недолік методу ланцюгових підстановок полягає в тому, що результати факторного аналізу, виконаного цим методом, залежать від вибраного порядку заміни факторів.

Метод ланцюгових підстановок може бути реалізований математичним (формальним) або табличним способом.

Технологічно алгоритм дослідження впливу факторів на зміну результативного показника методом ланцюгових підстановок для детермінованих моделей різного типу подібний.

*Алгоритм використання методу ланцюгових підстановок розглянемо на прикладі трифакторної мультиплікативної моделі:*

$$Y = a b c,$$

де  $Y$  — результативний показник;  $a, b, c$  — фактори.

Математичний спосіб реалізації методу ланцюгових підстановок полягає в реалізації шести етапів:

- формуємо таблицю вхідних даних;
- формулу розрахунку результативного показника наводимо в послідовності, яка відповідає черговості заміни, і визначаємо базисне значення результативного показника:

$$Y_0 = a_0 b_0 c_0;$$

- у вихідній моделі послідовно замінюємо базисні значення на поточні та розраховуємо відповідні значення результативного показника:

$$Y_{ум_1} = a_1 b_0 c_0;$$

$$Y_{ум_2} = a_1 b_1 c_0;$$

$$Y_1 = a_1 b_1 c_1;$$

- розраховуємо вплив кожного фактора на зміну результативного показника:

вплив фактора  $a$  на зміну результативного показника  $Y$ :

$$DY_a = Y_{um_1} - Y_0;$$

вплив фактора  $b$  на зміну результативного показника  $Y$ :

$$DY_b = Y_{um_2} - Y_{um_1};$$

вплив фактора  $c$  на зміну результативного показника  $Y$ :

$$DY_c = Y_1 - Y_{um_2};$$

- перевіряємо правильність розрахунків. Для цього визначаємо баланс

$$Y_1 - Y_0 = DY_a + DY_b + DY_c.$$

Отже, алгебраїчна сума впливу всіх факторів повинна дорівнювати абсолютному відхиленню результативного показника;

- інтерпретуємо результат виконаних розрахунків та формулюємо висновок. При цьому:

звертаємо увагу на те, що відбулося з результативним показником, тобто на зміну його поточного значення порівняно з базисним (відхилення базисного значення від поточного);

виокремлюємо фактори, що впливали на зміну результативного показника позитивно та негативно. При цьому враховуємо, що результативний показник може бути показником, збільшення якого поліпшує діяльність підприємства (показник-стимулянта), та показником, збільшення якого погіршує діяльність підприємства (показник-дестимулянта). Для показників-стимулянт фактори, що призвели до збільшення поточного значення результативного показника порівняно з базисним, впливали позитивно, для показників-дестимулянт — негативно. Для показників-стимулянт фактори, що призвели до зменшення поточного значення результативного показника порівняно з базисним, впливали негативно, для показників-дестимулянт — позитивно;

оцінюємо силу впливу як позитивних так і негативних факторів та здійснюємо ранжування факторів за силою їх впливу на зміну результативного показника;

описуємо силу впливу кожного фактора на результативний показник залежно від напрямку та сили впливу.

Табличний спосіб реалізації методу ланцюгових підстановок полягає в побудові аналітичної таблиці, є найпростішим, наочним та інформативним.



*Аналітична таблиця визначення впливу факторів на зміну результативного показника методом ланцюгових підстановок*

Номер підстановки	Фактори			Результативний показник	Вплив фактора на зміну результативного показника
	<i>a</i>	<i>b</i>	<i>c</i>		
0	$a_0$	$b_0$	$c_0$	$Y_0$	–
1	$a_1$	$b_0$	$c_0$	$Y_{ум_1}$	$DY_a$ $Y_{ум_1}$ $Y_0$
2	$a_1$	$b_1$	$c_0$	$Y_{ум_2}$	$DY_b$ $Y_{ум_2}$ $Y_{ум_1}$
3	$a_1$	$b_1$	$c_1$	$Y_1$	$DY_c$ $Y_1$ $Y_{ум_2}$
<b>Разом</b>					$DY_a$ $DY_b$ $DY_c$

Кількість підстановок дорівнює кількості факторів

Форма цієї частини таблиці визначається кількістю факторів

Результативний показник визначається за вихідною моделлю – виконуються відповідні арифметичні дії

Після розрахунків суму впливу факторів порівнюємо з абсолютним відхиленням результативного показника

Після побудови аналітичної таблиці перевіряємо правильність результатів, інтерпретуємо результати і формулюємо відповідні висновки.

### Метод абсолютних різниць

Метод абсолютних різниць використовують для визначення впливу факторів на результативний показник у мультиплікативних моделях (результативний показник розраховується як добуток факторів  $Y = a \cdot b \cdot \dots \cdot n$ ) та моделях змішаного типу  $Y = (a - b) \cdot c$  та  $Y = a(b - c)$ . Цей метод базується на включенні в розрахунок впливу факторів на зміну результативного показника абсолютних відхилень факторів. Відповідно до цього методу вплив факторів розраховується шляхом множення абсолютного відхилення досліджуваного фактора на базисне значення факторів, що розміщуються в моделі праворуч від нього, та на фактичне значення факторів, що розміщуються ліворуч.

Цей метод, як і попередній, може бути реалізований математичним (формальним) або табличним способом.

Розглянемо алгоритм використання цього методу для трифакторної мультиплікативної моделі:

$$Y = a \cdot b \cdot c,$$

де  $Y$  – результативний показник;  $a, b, c$  – фактори.

Математичний спосіб реалізації методу абсолютних різниць полягає в реалізації п'яти етапів.

1. Формуємо таблицю вхідних даних.

2. Формулу розрахунку результативного показника наводимо в послідовності, яка відповідає черговості заміни, і визначаємо базисне значення результативного показника:

$$Y_0 = a_0 b_0 c_0.$$

3. Здійснюємо послідовні заміни базисних значень факторів на їх абсолютне відхилення, а після цього – на поточні їх значення (значення минулого періоду, звітні або фактичні значення). Розраховуємо умовні значення результативного показника на кожній заміні, які й визначатимуть зміну результативного показника за рахунок впливу кожного фактора:

$$DY_a = Da b_0 c_0;$$

$$DY_b = a_1 Db c_0;$$

$$DY_c = a_1 b_1 Dc,$$

де  $Da, Db, Dc$  – абсолютні відхилення факторів.

4. Перевіряємо правильність розрахунків. Для цього визначаємо баланс

$$Y_1 - Y_0 = DY_a + DY_b + DY_c.$$

Отже, алгебраїчна сума впливу всіх факторів повинна дорівнювати абсолютному відхиленню результативного показника.

5. Інтерпретуємо результат розрахунків та формулюємо висновок відповідно до наведених рекомендацій.

Табличний спосіб реалізації методу абсолютних різниць полягає в побудові аналітичної таблиці, найпростішим, наочним та інформативним.

*Аналітична таблиця визначення  
впливу факторів на зміну  
результативного показника методом абсолютних різниць*

Номер підстановки	Фактори			Вплив фактора на зміну результативного показника
	<i>a</i>	<i>b</i>	<i>c</i>	
1	<i>Da</i>	<i>b<sub>0</sub></i>	<i>c<sub>0</sub></i>	$DY_a \quad Da \quad b_0 \quad c_0$
2	<i>a<sub>1</sub></i>	<i>Db</i>	<i>c<sub>0</sub></i>	$DY_a \quad a_1 \quad Db \quad c_0$
3	<i>a<sub>1</sub></i>	<i>b<sub>1</sub></i>	<i>Dc</i>	$DY_a \quad a_1 \quad b_1 \quad Dc$
<b>Разом</b>				$DY_a \quad DY_b \quad DY_c$

Результативний показник визначається за вихідною моделлю – виконуються відповідні арифметичні дії

Після розрахунків суму впливу факторів порівнюємо з абсолютним відхиленням результативного показника

Після побудови аналітичної таблиці перевіряємо правильність результатів, інтерпретуємо результати і формулюємо відповідні висновки.

У результаті розрахунку впливу факторів методом абсолютних різниць мають бути отримані абсолютно однакові результати, як і при розрахунку методом ланцюгових підстановок. Така особливість дає змогу ще раз перевірити достовірність результатів.

Алгоритм використання методу абсолютних різниць для моделей змішаного типу відрізняється від алгоритму використання для мультиплікативних моделей. Розглянемо алгоритм використання методу для моделей змішаного типу, що пропонуються в контрольній роботі:

$$Y = a(b - c).$$

Цей алгоритм реалізується тільки математичним способом, який полягає в реалізації кількох етапів.

1. Формуємо таблицю вхідних даних.
2. Розраховуємо вплив факторів на зміну результативного показника за рахунок впливу кожного фактора:

$$DY_a = Da(b_0 - c_0);$$

$$DY_b = Db a_1;$$

$$DY_c = (-Dc) a_1.$$

3. Перевіряємо правильність розрахунків. Для цього визначаємо баланс

$$Y_1 - Y_0 = DY_a + DY_b + DY_c.$$

Отже, алгебраїчна сума впливу всіх факторів повинна дорівнювати абсолютному відхиленню результативного показника.

4. Інтерпретуємо результат розрахунків та оформляємо висновок відповідно до рекомендацій, наведених для попереднього методу.

### **Метод відносних різниць**

Метод відносних різниць використовують для дослідження впливу факторів на результативний показник тільки мультиплікативних моделей. Він базується на включенні відносних відхилень факторів в розрахунки їх впливу на зміну результативного показника.

Найчастіше метод відносних різниць реалізується математичним способом, який полягає в реалізації п'яти етапів.

1. Формуємо таблицю вихідних даних.

2. Формулу розрахунку результативного показника наводимо в послідовності, яка відповідає черговості замін, і визначаємо базисне значення результативного показника:

$$Y_0 = a_0 b_0 c_0.$$

3. Визначаємо зміну результативного показника за рахунок зміни факторів:

- першого — базисне значення результативного показника множимо на відносне відхилення першого фактора, виражене у відсотках, і результат ділимо на 100:

$$DY_a = \frac{Y_0 D\%a}{100}.$$

Ділення на 100 здійснюється для нейтралізації відсоткової форми відносного відхилення. Якщо відносне відхилення подано у формі коефіцієнта, ділити на 100 не потрібно;

- другого — базисне значення результативного показника коригуємо на величину впливу першого фактора (позитивний вплив додаємо, негативний — віднімаємо), отримане значення множимо на відносне відхилення другого фактора і результат ділимо на 100:

$$DY_b = \frac{(Y_0 \pm DY_a) D\%b}{100};$$

- третього (і всіх наступних, якщо факторів більше трьох) — виконуємо аналогічні процедури: базисне значення результативного показника коригуємо на величину впливу всіх попередніх факторів, отримане значення множимо на відносне відхилення досліджуваного фактора і результат ділимо на 100:

$$DY_A = \frac{(Y_0 \pm DY_b \pm DY_c) D\%c}{100}.$$

4. Перевіряємо правильність розрахунків:

$$Y_1 - Y_0 = DY_a + DY_b + DY_c.$$

При цьому враховуємо, що за методом відносних різниць сума впливу всіх факторів може не дорівнювати абсолютному відхиленню результативного показника. Це пов'язано з тим, що відносні відхилення розраховуються шляхом ділення, при якому може утворитися залишок, який, накопичуючись, дає похибку.

5. Інтерпретуємо результат проведених розрахунків та формулюємо висновок відповідно до рекомендацій, поданих для методу ланцюгових підстановок.

Метод відносних різниць єдиним можна використовувати за відсутності даних про абсолютні значення факторів, коли відомі лише їх відносні відхилення, що часто трапляється при використанні статистичних даних, даних спеціальних обстежень або опитувань.

Цей метод може бути реалізований також табличним способом.

*Аналітична таблиця визначення впливу факторів на зміну результативного показника методом відносних різниць*

№ пор.	Базисне значення результативного показника	Вплив фактора		Відносне відхилення фактора	Вплив фактора
		першого	другого		
1	$Y_0$	-	-	$D\%a$	$DY_0 = \frac{Y_0 D\%a}{100}$
2	$Y_0$	$DY_a$	-	$D\%b$	$DY_b = \frac{(Y_0 \pm DY_a) D\%b}{100}$
3	$Y_0$	$DY_a$	$DY_b$	$D\%c$	$DY_A = \frac{(Y_0 \pm DY_b \pm DY_c) D\%c}{100}$
<b>Разом</b>					$DY_a + DY_b + DY_c$

Після побудови аналітичної таблиці перевіряємо правильність результатів, інтерпретуємо результати і формулюємо висновки.

### **Інтегральний метод**

Інтегральний метод враховує взаємозв'язок факторів і тим самим забезпечує більшу достовірність розрахунків. Отримана від взаємодії факторів додаткова зміна результативного показника розподіляється між ними пропорційно їх ізольованому впливу. Цей метод дає змогу досягти повного розкладання абсолютного відхилення результативного показника за взаємопов'язаними факторами.

Інтегральний метод універсальний і застосовується до моделей різного типу (адитивних, мультиплікативних, кратних і змішаного типу).

Вплив факторів інтегральним методом розраховується шляхом обчислення певного інтегралу за заданою підінтегральною функцією і заданим інтервалом інтегрування залежно від виду функцій чи моделі факторної системи за стандартною технологією з використанням

спеціальних універсальних комп'ютерних технологій. На практиці подібних технологій, зазвичай не існує, тому вплив факторів розраховується за певними робочими формулами, які є результатом виконання процесів інтегрування на основі універсальних комп'ютерних технологій для різних типів моделей.

Розглянемо алгоритм розрахунку впливу факторів для різних моделей, запропонованих у контрольній роботі.

Для *двофакторної мультиплікативної моделі*  $Y = a b$  :

1. Зміна результативного показника за рахунок впливу першого фактора

$$DY_a = Dab_0 + \frac{1}{2} DaDb, \text{ або } DY_a = \frac{1}{2} Da(b_0 + b_1),$$

де  $Y_0, a_0, b_0, \dots, n_0$  — базисні значення відповідно результативного показника та факторів;  $Y_1, a_1, b_1, \dots, n_1$  — поточні значення відповідно результативного показника та факторів;  $Da, Db, DA$  — абсолютні відхилення факторів;

2. Зміна результативного показника за рахунок впливу другого фактора

$$DY_b = Dba_0 + \frac{1}{2} DaDb, \text{ або } DY_b = \frac{1}{2} Db(a_0 + a_1).$$

Для *трифакторної мультиплікативної моделі*  $Y = a b c$  :

1. Зміна результативного показника за рахунок впливу першого фактора

$$DY_a = \frac{1}{2} Da(b_0c_1 + b_1c_0) + \frac{1}{3} DaDbDc.$$

2. Зміна результативного показника за рахунок впливу другого фактора

$$DY_b = \frac{1}{2} Db(a_0c_1 + a_1c_0) + \frac{1}{3} DaDbDc.$$

3. Зміна результативного показника за рахунок впливу третього фактора:

$$DY_c = \frac{1}{2} Dc(a_0b_1 + a_1b_0) + \frac{1}{3} DaDbDc.$$

Для *кратної моделі*  $Y = \frac{a}{b}$  :

1. Зміна результативного показника за рахунок впливу першого фактора

$$DY_a = \frac{Da}{Db} \ln \frac{b_1}{b_0};$$

2. Зміна результативного показника за рахунок впливу другого фактора

$$DY_b = DY - DY_a,$$

де  $DY$  — абсолютне відхилення результативного показника.

#### Приклад 4

Проаналізувати вплив факторів на зміну фонду робочого часу, використовуючи методи ланцюгових підстановок, абсолютних різниць, відносних різниць та інтегральний метод.

Показник	Значення	
	Попередній рік	Звітний рік
Середньооблікова чисельність працівників	150	135
Середньорічна кількість днів, відпрацьованих одним працівником	220	223
Середня тривалість робочого дня, год	7,7	7,5
<b>Фонд робочого часу, тис. год</b>	<b>254,10</b>	<b>225,79</b>

У задачі результативним показником є фонд робочого часу (ФРЧ) який розраховується як добуток середньооблікової чисельності працівників (ЧП), середньої кількості днів, відпрацьованих одним працівником (Д), та середньої тривалості робочого дня (Т) (трифакторна мультиплікативна модель):

$$\text{ФРЧ} = \text{ЧП} \cdot \text{Д} \cdot \text{Т}.$$

Щоб проаналізувати вплив факторів, необхідно визначити, що відбулося з результативним показником та факторами. Для цього розрахуємо абсолютні та відносні відхилення за всіма показниками:

- абсолютне відхилення:  $Dx = x_3 - x_n$ ,

де  $x_3$ ,  $x_n$  — значення показника у відповідно році звітному та попередньому;

- відносне відхилення:

$$D\%x = \frac{x_3 - x_n}{x_n} \cdot 100\%.$$

Результати подамо в таблиці вхідних даних розрахунку впливу факторів на зміну фонду робочого часу.

Таблиця вхідних даних для факторного аналізу

Показник	Значення		Відхилення	
	Попередній рік	Звітний рік	абсолютне	відносне, %
Середньооблікова чисельність працівників	150	135	-15,00	-10,00
Середньорічна кількість днів, відпрацьованих одним працівником	220	223	3,00	1,36
Середня тривалість робочого дня, год	7,7	7,5	-0,20	-2,60
<b>Фонд робочого часу, тис. год</b>	<b>254,10</b>	<b>225,79</b>	<b>-28,31</b>	<b>-11,14</b>

Проаналізуємо вплив факторів на зміну фонду робочого часу *методом ланцюгових підстановок*. Для цього використаємо табличний спосіб. Розрахунки подамо в таблиці.

Аналітична таблиця визначення впливу факторів на зміну фонду робочого часу методом ланцюгових підстановок

Номер підстановки	Фактори			Фонд робочого часу, тис. год	Вплив фактора на зміну результативного показника
	Середньо-облікова чисельність працівників	Середньорічна кількість днів, відпрацьованих одним працівником	Середня тривалість одного робочого дня, год		
0	150	220	7,7	254,100	
1	135	220	7,7	228,690	-25,410
2	135	223	7,7	231,809	3,119
3	135	223	7,5	225,788	-6,021
				<b>Разом</b>	<b>-28,313</b>

Сума впливу всіх факторів дорівнює абсолютному відхиленню результативного показника, отже, розрахунки виконані правильно.

*Висновок.* Фонд робочого часу у звітному році порівняно з попереднім періодом скоротився на 28,313 тис. год, або на 11,14 %. Це зумовлювалося переважно скороченням середньооблікової чисельності працівників і частково погіршенням використання робочого часу, що виявлялось у скороченні середньої тривалості робочого дня. Середньооблікова чисельність працівників скоротилась на 15, або на 10 %, що призвело до скорочення річного фонду робочого часу на 25,410 тис. год. Середня тривалість робочого дня скоротилася на 0,2 год, або



на 2,6 %, що призвело до скорочення фонду робочого часу на 6,021 тис. грн. Скорочення фонду робочого часу, що відбувалося за рахунок цих двох факторів, частково компенсувалось позитивним впливом третього фактора, який характеризує ступінь явок або виходів на роботу (середньорічної кількості днів, відпрацьованих одним працівником). Середньорічна кількість днів, відпрацьованих одним працівником, збільшилась на 3 дні, або на 1,36 %, що зумовило збільшення фонду робочого часу на 3,119 тис. год.

Проаналізуємо вплив факторів на зміну фонду робочого часу **методом абсолютних різниць**. Для цього використовуємо табличний спосіб.

*Аналітична таблиця визначення впливу факторів на зміну фонду робочого часу методом абсолютних різниць*

Номер підстановки	Фактори			Вплив фактора на зміну результативного показника
	Середньо-облікова чисельність працівників	Середньорічна кількість днів, відпрацьованих одним працівником	Середня тривалість робочого дня, год	
1	-15,00	220	7,7	-25,410
2	135	3,00	7,7	3,119
3	135	223	-0,20	-6,021
<b>Разом</b>				<b>-28,313</b>

Сума впливу всіх факторів дорівнює абсолютному відхиленню результативного показника. Крім того, отримані результати повністю відповідають результатам отриманим, за допомогою методу ланцюгових підстановок. Отже, розрахунки виконано правильно.

Проаналізуємо вплив факторів на зміну фонду робочого часу **методом відносних різниць**. Для цього використовуємо табличний спосіб.

*Аналітична таблиця визначення впливу факторів на зміну фонду робочого часу методом відносних різниць*

Фактор	Фонд робочого часу за минулий рік, год	Зміна фонду робочого часу за рахунок		Відносне відхилення фактора	Вплив фактора
		середньооблікової чисельності працівників	середньорічної кількості днів, відпрацьованих одним працівником		
ЧР	254,10			-10,00	-25,410
Д	254,10	-25,41		1,36	3,119
Т	254,10	-25,41	3,1185	-2,60	-6,021
<b>Разом</b>					<b>-28,313</b>

Сума впливу всіх факторів дорівнює абсолютному відхиленню результативного показники. Отримані результати також повністю відповідають результатам, отриманим за допомогою методу ланцюгових підстановок. Отже, розрахунки виконані правильно.

Проаналізуємо вплив факторів на зміну фонду робочого часу *інтегральним методом*. Для аналізу використаємо алгоритм розрахунку для трифакторної мультиплікативної моделі. Визначимо зміну фонду робочого часу за рахунок зміни:

- середньооблікової чисельності працівників

$$\begin{aligned} \text{ДФРЧ}_{\text{ЧП}} &= \frac{\text{Д ЧР} ((D_0 T_1) + (D_1 T_0))}{2} + \frac{\text{Д ЧР ДД ДТ}}{3} = \\ &= \frac{(-15,00) \cdot ((220 \cdot 7,5) + (223 \cdot 7,7))}{2} + \frac{(-15,00) \cdot 3,00 \cdot (-0,20)}{3} = \\ &= -25,250 \text{ тис. год;} \end{aligned}$$

- середньорічної кількості днів, відпрацьованих одним працівником

$$\begin{aligned} \text{ДФРЧ}_{\text{Д}} &= \frac{\text{ДД} ((\text{ЧП}_0 T_1) + (\text{ЧП}_1 T_0))}{2} + \frac{\text{Д ЧР ДД ДТ}}{3} = \\ &= \frac{3,00 \cdot ((150 \cdot 7,5) + (135 \cdot 7,7))}{2} + \frac{(-15,00) \cdot 3,00 \cdot (-0,20)}{3} = \\ &= 3,250 \text{ тис. год;} \end{aligned}$$

- середньої тривалості робочого дня

$$\begin{aligned} \text{ДФРЧ}_{\text{Т}} &= \frac{\text{ДТ} ((\text{ЧП}_0 D_1) + (\text{ЧП}_1 D_0))}{2} + \frac{\text{Д ЧР ДД ДТ}}{3} = \\ &= \frac{(-0,20) \cdot ((150 \cdot 223) + (135 \cdot 220))}{2} + \frac{(-15,00) \cdot 3,00 \cdot (-0,20)}{3} = \\ &= -6,312 \text{ тис. год.} \end{aligned}$$

**Висновок.** За інтегральним методом отримано дещо інші результати, ніж за методами ланцюгових підстановок, абсолютних і відносних різниць. Проте вони різняться не суттєво і пропорції збереглися. Отже, отримані результати не можуть суттєво вплинути на прийняття управлінського рішення. За рахунок скорочення середньооблікової чисельності працівників фонд робочого часу скоротився на 25,250 тис. год, а за рахунок скорочення середньої тривалості робочого дня — на 6,312 тис. год. За рахунок збільшення середньорічної

кількості днів, відпрацьованих одним працівником, на фонд робочого часу збільшився на 3,250 тис. год.

### Приклад 5

Проаналізувати вплив факторів на зміну прибутку використовуючи методи ланцюгових підстановок та абсолютних різниць.

Показник	Значення	
	Попередній рік	Звітний рік
Обсяг реалізації продукції, од.	2500	2366
Ціна одиниці продукції, грн.	26	28
Собівартість одиниці продукції, грн.	19	28
<b>Прибуток, тис. грн.</b>	<b>2545</b>	<b>2422</b>

Результативним показником у задачі є прибуток ( $\Pi$ ), що розраховується як обсяг реалізації продукції ( $OP$ ), помножений на ціну одиниці продукції ( $\Pi$ ), мінус собівартість ( $C$ ) (модель змішаного типу):

$$\Pi = OP (\Pi - C).$$

Щоб визначити вплив факторів на зміну результативного показника необхідно визначити, що відбулося з результативним показником та факторами. Для цього розраховуємо абсолютні та відносні відхилення за показниками:

- абсолютне відхилення  $Dx = x_z - x_{\Pi}$ ,

де  $x_z$ ,  $x_{\Pi}$  – значення показника у році відповідно звітному та попередньому;

- відносне відхилення

$$D_{\%}x = \frac{x_z - x_{\Pi}}{x_{\Pi}} \cdot 100\%.$$

Результати подаємо в таблиці вхідних даних розрахунку впливу факторів на зміну прибутку.

*Таблиця вхідних даних для факторного аналізу*

Показник	Значення		Відхилення	
	Попередній рік	Звітний рік	абсолютне	відносне, %
Обсяг реалізації продукції, од.	2500	2366	-134	-5,36
Ціна одиниці продукції, грн.	26	30	4	15,38
Собівартість одиниці продукції, грн.	19	25	6	31,58
Прибуток, грн.	17500	11830	-5670	-32,40

Проаналізуємо вплив факторів на зміну прибутку **методом ланцюгових підстановок**. Для цього використаємо табличний спосіб.

*Аналitична таблиця визначення впливу факторів на зміну прибутку методом ланцюгових підстановок*

Номер підстановки	Фактори			Прибуток, тис. грн.	Вплив фактора на зміну результативного показника
	Обсяг реалізації продукції, од.	Ціна одиниці продукції, грн.	Собівартість одиниці продукції, грн.		
0	2500	26	19	17500	
1	2366	26	19	16562	-938
2	2366	30	19	26026	9464
3	2366	30	25	11830	-14196
<b>Разом</b>					<b>-5670</b>

Сума впливу всіх факторів дорівнює абсолютному відхиленню результативного показника, отже, розрахунки виконані правильно.

**Висновок.** За досліджуваний період прибуток зменшився на 5670 грн, або на 32,40 %. Це було зумовлено в основному підвищенням собівартості одиниці продукції та частково зменшенням обсягу реалізації продукції. Підвищення собівартості одиниці продукції на 6 грн, або на 31,58 % призвело до зменшення прибутку на 14196 грн. Зменшення обсягу реалізації продукції на 134 од., або на 5,36 %, призвело до зменшення прибутку на 938 грн. Частково підвищення продукції на 4 грн, або на 15,38 %, сприяло збільшенню прибутку на 9464 грн.

Проаналізуємо вплив факторів на зміну прибутку **методом абсолютних різниць**. Для цього розрахуємо вплив на зміну прибутку:

- обсягу реалізації

$$\text{ДП}_{\text{ОР}} = \text{ДОР} (\text{Ц}_0 - \text{C}_0) = (-134) \cdot (26 - 19) = -938 \text{ грн};$$

- ціни одиниці продукції

$$\text{ДП}_{\text{Ц}} = \text{ДЦ} \text{ ОР}_1 = 4 \cdot 2366 = 9464 \text{ грн};$$

- собівартості одиниці продукції

$$\text{ДП}_{\text{С}} = (-\text{ДС}) \text{ ОР}_1 = (-6) \cdot 2366 = -14196 \text{ грн.}$$

Перевіримо правильність розрахунків. Для цього визначаємо баланс:

$$Y_1 - Y_0 = \text{ДП}_{\text{ОР}} + \text{ДП}_{\text{Ц}} + \text{ДП}_{\text{С}} = (-938) + 9464 + (-14196) = -5670 \text{ грн.}$$

Отже, як і за попереднім методом, сума впливу всіх факторів дорівнює абсолютному відхиленню прибутку. Мало того, отримані

результати аналогічні отриманим за допомогою методу ланцюгових підстановок. Отже, розрахунки виконано правильно.

### Приклад 6

Проаналізувати вплив факторів на чисту рентабельність виробництва, використовуючи методи ланцюгових підстановок та інтегральний.

Показник	Значення	
	Попередній рік	Звітний рік
Чистий прибуток, тис. грн.	51900	33600
Середньорічна собівартість реалізованої продукції (товарів, робіт, послуг), тис. грн.	316200	254333
<b>Чиста рентабельність виробництва, %</b>	<b>16,41</b>	<b>13,21</b>

Результативним показником є чиста рентабельність виробництва (ЧРВ), що розраховується шляхом ділення чистого прибутку (ЧП) на середньорічну собівартість реалізованої продукції (С) (кратна модель):

$$\text{ЧРВ} = \frac{\text{ЧП}}{\text{С}}$$

Визначаємо, що відбулося з результативним показником та факторами. Для цього розраховуємо абсолютні та відносні відхилення за всіма показниками:

- абсолютне відхилення

$$\Delta x = x_3 - x_{\text{п}}$$

де  $x_3$ ,  $x_{\text{п}}$  – значення показника у році відповідно звітному та попередньому;

- відносне відхилення

$$D_{\%}x = \frac{x_3 - x_{\text{п}}}{x_{\text{п}}} \cdot 100\%$$

Результати подамо в таблиці вхідних даних розрахунку впливу факторів на зміну чистої рентабельності виробництва.

*Таблиця вхідних даних для факторного аналізу*

Показник	Значення		Відхилення	
	Попередній рік	Звітний рік	абсолютне	відносне, %
Чистий прибуток, тис. грн.	51900	33600	-18300	-35,26
Середньорічна собівартість реалізованої продукції (товарів, робіт, послуг), тис. грн.	316200	254333	-61867	-19,57
<b>Чиста рентабельність виробництва, %</b>	<b>16,41</b>	<b>13,21</b>	<b>-3,20</b>	-

Проаналізуємо вплив факторів **методом ланцюгових підстановок**. Для цього використаємо табличний спосіб.

*Аналітична таблиця визначення впливу факторів на зміну чистої рентабельності виробництва методом ланцюгових підстановок*

Номер підстановки	Чистий прибуток, тис. грн.	Середньорічна собівартість реалізованої продукції (товарів, робіт, послуг), тис. грн.	Чиста рентабельність виробництва, %	Вплив фактора на зміну результативного показника
0	51900	316200	16,41	–
1	33600	316200	10,63	–5,79
2	33600	254333	13,21	2,58
<b>Разом</b>				<b>–3,20</b>

Сума впливу всіх факторів дорівнює абсолютному відхиленню результативного показника, отже, розрахунки виконані правильно.

**Висновок.** Чиста рентабельність виробництва за досліджуваний період скоротилася на 3,2 %, що зумовлено в основному зменшенням чистого прибутку. Чистий прибуток за досліджуваний період зменшився на 18300 тис. грн, або на 35,26 %, що призвело до зниження чистої рентабельності виробництва на 5,79 %. Це зниження частково було компенсовано зниженням середньорічної собівартості реалізованої продукції на 61867 тис. грн, або на 19,57 %, що сприяло збільшенню чистої рентабельності виробництва на 2,58 %.

Проаналізуємо вплив факторів **інтегральним методом**. Для аналізу використаємо алгоритм розрахунку для кратної моделі. Розрахуємо зміну чистої рентабельності виробництва за рахунок зміни:

- чистого прибутку

$$\begin{aligned} \text{ДЧРВ}_{\text{ЧП}} &= \frac{\text{ДЧП}}{\text{ДС}} \ln \frac{C_1}{C_0} = \frac{-18300}{-61867} \ln \frac{254333}{316200} = \\ &= -0,06440 \cdot 100\% = -6,44\%; \end{aligned}$$

- середньорічної собівартості реалізованої продукції

$$\text{ДЧРВ}_{\text{С}} = \text{ДЧРВ} - \text{ДЧРВ}_{\text{ЧП}} = (-3,20) - (-6,44) = 3,24,$$

де ДУ — абсолютне відхилення результативного показника.

Перевіримо правильність розрахунків:

$$\text{ДЧРВ} = \text{ДЧРВ}_{\text{ЧП}} + \text{ДЧРВ}_{\text{С}} = (-6,44) + 3,24 = -3,20\%.$$

Отже, сума впливу всіх факторів дорівнює абсолютному відхиленню чистої рентабельності виробництва, тобто розрахунки виконані правильно. Проте результати розрахунку впливу факторів не збігаються з результатами розрахунку методом ланцюгових підстановок.

**Висновок.** За рахунок зменшення чистого прибутку чиста рентабельність виробництва знизилась на 6,44 %. Зниження середньорічної собівартості сприяло збільшенню чистої рентабельності на 3,24 %.

### **Методи багатомірної комплексної оцінки**

Методи багатомірної комплексної оцінки призначені для оцінювання становища об'єкта серед інших об'єктів за сукупністю показників. Ці методи використовують тоді, коли необхідно оцінити діяльність окремих економічних об'єктів у сукупності подібних або порівняти діяльність кількох економічних об'єктів за системою показників; комплексно оцінити результати діяльності одного економічного об'єкта в часі.

Необхідною умовою здійснення багатомірної комплексної оцінки є якісна однорідність сукупності об'єктів та порівнянність показників.

Мета виконання контрольної роботи — пропонується закріпити знання та сформувати навички використання двох методів багатомірної комплексної оцінки: суми місць та відстані до еталону.

### **Метод суми місць**

Цей метод передбачає попереднє ранжування об'єктів аналізу за рівнями досліджуваних показників. Кількість місць повинна дорівнювати кількості досліджуваних об'єктів. Об'єкти ранжуються від найкращого до найгіршого. Об'єкту з найкращими значеннями і показниками присвоюється перший ранг (місце) і так до кінця. При цьому необхідно враховувати спрямованість показників, за якими ранжуються об'єкти. Якщо показник є стимулянтною, тобто його підвищення сприяє діяльності підприємства, найкращим є його найбільше значення. Якщо показник є дестимулянтною, тобто його зниження спричиняє погіршення діяльності підприємства, його найбільше значення є найгіршим.

Після ранжування об'єктів здійснюється їх комплексна оцінка або розраховується комплексний показник:

$$R_i = \sqrt{a_{i1}^2 + a_{i2}^2 + \dots + a_{ij}^2 + \dots + a_{in}^2},$$

де  $i$  — номер об'єкта;  $a_{ij}$  — ранг (місце)  $i$ -го об'єкта за  $j$ -м показником;  $j$  — номер показника, за яким оцінюється сукупність об'єктів;

$m$  — загальна кількість показників, за якими здійснюється комплексна оцінка.

Після здійснення багатовимірної комплексної оцінки доцільно присвоїти ранги (місця) об'єктам за багатовимірною комплексною оцінкою. Оскільки перше місце присвоювалося об'єкту з найкращим значенням показника, об'єкт, який матиме найменшу комплексну оцінку, буде найкращим, тобто йому присвоюється 1-й комплексний ранг (місце). Отже, що менша сума місць, то вищий комплексний ранг має об'єкт.

Для наочності та зручності інтерпретації результати багатовимірної комплексної оцінки подають у вигляді стовпчикової діаграми.

При інтерпретації результатів необхідно виокремити об'єкти, що мають найкращу та найгіршу комплексну оцінку та звернути увагу на загальний розподіл об'єктів за багатовимірною комплексною оцінкою, визначити його специфічні особливості.

Цей метод не враховує відстань між сусідніми об'єктами, тому його доцільно використовувати для оцінки структурних змін у сукупності об'єктів.

### Метод відстані до еталону

Даний метод полягає в порівнянні досліджуваних об'єктів з еталонним об'єктом за сукупністю досліджуваних показників. Еталонним є об'єкт, що має найкращі значення досліджуваних показників.

У цьому методі вхідні дані доповнюються рядком, що характеризує еталонний об'єкт, який формується з найкращих значень за кожним показником. Найкращими для показників, що мають позитивний зміст (стимулянт), визначаються максимальні значення, для показників, що мають негативний зміст (дестимулянт), — мінімальні.

Після визначення еталонного об'єкта розраховуються індивідуальні індекси об'єктів, які характеризують їх відстані до еталонів за кожним досліджуваним показником:

$$x_{ij} = \frac{a_{ij}}{a_{ij}^{\text{еталон}}}$$

де  $a_{ij}^{\text{еталон}}$  — еталонне значення.

Багатовимірна комплексна оцінка розраховується за формулою

$$R_i = \sqrt{(1 - x_{i1})^2 + (1 - x_{i2})^2 + \dots + (1 - x_{ij})^2 + \dots + (1 - x_{im})^2}.$$



Після здійснення багатовимірної комплексної оцінки доцільно присвоїти комплексні ранги (місця) досліджуваним об'єктам. Найкращим вважається об'єкт, комплексна оцінка якого найменша, тобто його відстань до еталона за всіма показниками найменша. Такому об'єкту присвоюється 1-й комплексний ранг (місце), тобто що менша сума відстаней до еталона, то вищий комплексний ранг об'єкта.

Для наочності та зручності інтерпретації результати багатовимірної комплексної оцінки подаються у вигляді стовпчикової діаграми.

При інтерпретації результатів, як і за попереднім методом, необхідно виокремити об'єкти, що мають найкращу та найгіршу комплексну оцінку, та звернути увагу на загальний розподіл об'єктів за багатовимірною комплексною оцінкою, визначити його специфічні особливості.

### Приклад 7

Використовуючи наведені дані, здійснити комплексну оцінку якості динаміки діяльності підприємств методами суми місць та відстані до еталона.

Підприємство	Динаміка показників, % до минулого року				
	Обсяг виробництва продукції	Чистий дохід (виручка) від реалізації продукції	Собівартість реалізованої продукції (товарів, робіт, послуг)	Продуктивність праці	Фондовіддача
1	100	101	99	101	102
2	108	109	95	104	102
3	96	99	100	100	101
4	103	104	100	103	99
5	106	105	99	104	105

Здійснимо комплексну оцінку **методом суми місць**. Для цього за кожним показником кожному підприємству присвоюємо відповідне місце: перше – підприємству, що має найкраще значення, і так до кінця. Найкраще значення для показників-стимулянт – найбільше, для показників-дестимулянт – найменше. Якщо кілька підприємств мають однакові значення показника, місце визначаємо як середнє між сумою місць, на яке припадають однакові значення, та наступного місця. Іншими словами, два місця пропорційно розподіляємо між двома об'єктами.

Багатовимірну комплексну оцінку розраховуємо за формулою

$$R_i = \sqrt{a_{1i}^2 + a_{2i}^2 + \dots + a_{ji}^2 + \dots + a_{mi}^2},$$

де  $i$  – номер об'єкта;  $a_{ij}$  – місце (ранг)  $i$ -го об'єкта за  $j$ -м показником;  $j$  – номер показника;  $m$  – загальна кількість показників.

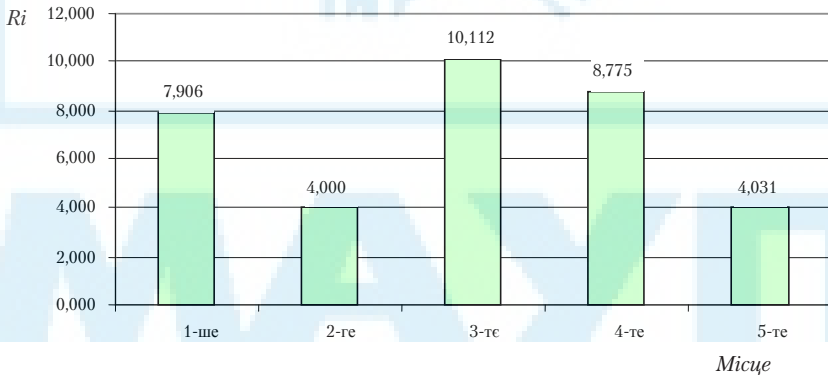
Розрахунки подаємо у вигляді таблиці.

*Комплексна оцінка методом суми місць*

Підприємство	Обсяг виробництва продукції		Чистий дохід (виручка) від реалізації продукції		Собівартість реалізованої продукції (товарів, робіт, послуг)		Продуктивність праці		Фондовіддача		$R_i$	Місце
	% до минулого року	Ранг	% до минулого року	Ранг	% до минулого року	Ранг	% до минулого року	Ранг	% до минулого року	Ранг		
1	101	4	100	4	99	2,5	101	4,5	103	2	7,906	3-тє
2	108	1	109	1	95	1	104	2	102	3	4,000	1-ше
3	96	5	99	5	100	4	101	4,5	101	4	10,112	5-те
4	103	3	104	3	101	5	103	3	99	5	8,775	4-те
5	106	2	105	2	99	2,5	105	1	105	1	4,031	2-ге

Результати багатовимірної комплексної оцінки для наочності та зручності інтерпретації зобразимо у вигляді стовпчикової діаграми.

*Багатовимірна комплексна оцінка підприємств методом суми місць*



**Висновок.** Оскільки перше місце присвоєно об'єкту з найкращим значенням показника, об'єкт, який має найменшу комплексну оцінку буде найкращим. Отже, найкращим підприємством досліджуваної сукупності є друге підприємство, найгіршим — третє. При цьому в сукупності підприємств чітко вирізняються дві групи: підприємства, які мають порівняно кращу багатовимірну комплексну оцінку, і підприємства, в якій вона суттєво гірша.

Здійснимо комплексну оцінку підприємств **методом відстані до еталона**. Для цього вхідні дані доповнимо рядком, що характеризує еталонне підприємство: за кожним показником визначимо еталонні (найкращі) значення. Найкращими для показників-стимулянт є максимальні значення показників, для дестимулянт — мінімальні. Після цього визначимо індивідуальні індекси об'єктів, які характеризують їх відстані до еталонів, за кожним досліджуваним показником:

$$x_j = \frac{a_{ij}}{a_{j \text{ еталон}}}$$

де  $a_{j \text{ еталон}}$  — еталонне значення.

Багатовимірну комплексну оцінку розраховуємо за формулою:

$$R_i = \sqrt{(1 - x_{i1})^2 + (1 - x_{i2})^2 + \dots + (1 - x_{ij})^2 + \dots + (1 - x_{in})^2}.$$

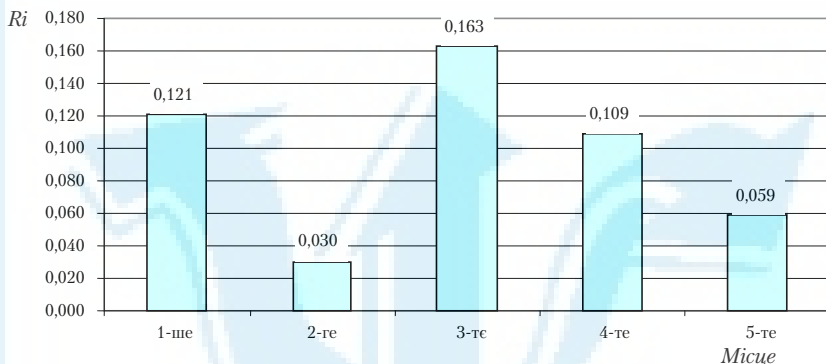
Розрахунки подаємо в таблиці.

*Комплексна оцінка методом відстані до еталона*

Підприємство	Обсяг виробництва продукції		Чистий дохід (виручка) від реалізації продукції		Собівартість реалізованої продукції (товарів, робіт, послуг)		Продуктивність праці		Фондовіддача		R <sub>i</sub>	Місце
	% до минулого року	x <sub>ij</sub>	% до минулого року	x <sub>ij</sub>	% до минулого року	x <sub>ij</sub>	% до минулого року	x <sub>ij</sub>	% до минулого року	x <sub>ij</sub>		
1	101	0,935	100	0,917	99	1,042	101	0,962	103	0,981	0,121	4-те
2	108	1,000	109	1,000	95	1,000	104	0,990	102	0,971	0,030	1-ше
3	96	0,889	99	0,908	100	1,053	101	0,962	101	0,962	0,163	5-те
4	103	0,954	104	0,954	101	1,063	103	0,981	99	0,943	0,109	3-тє
5	106	0,981	105	0,963	99	1,042	105	1,000	105	1,000	0,059	2-ге
<b>Еталон</b>	<b>108</b>	–	<b>109</b>	–	<b>95</b>	–	<b>105</b>	–	<b>105</b>	–	–	–

Результати багатовимірної комплексної оцінки для наочності та зручності інтерпретації зобразимо у вигляді стовпчикової діаграми.

*Багатовимірна комплексна оцінка методом відстані до еталону*



*Висновок.* Оскільки найкращим вважається об'єкт, комплексна оцінка якого найменша, тобто відстань до еталона якого за всіма показниками найменша, об'єкт, який має найменшу комплексну оцінку буде найкращим. Отже, найкращим підприємством досліджуваної сукупності, як і за першим методом, є друге підприємство, найгіршим – третє. Проте загальний розподіл об'єктів, отриманий за цим методом, має інший характер. За першим об'єктом отримано гіршу, а за четвертим – кращу комплексну оцінку. Крім того, у такому разі групи об'єктів з відносно кращими та гіршими багатовимірними комплексними оцінками вирізняються нечітко і відмінності об'єктів у групах суттєвіші. Отже, об'єкти характеризуються більшою відмінністю багатовимірної комплексної оцінки.

## СПИСОК ЛІТЕРАТУРИ

### Основна

1. *Баканов М. И., Мельник М. В., Шеремет А. Д.* Теория экономического анализа / Под ред. М. И. Баканова. — 5-е изд. перераб. и доп. — М.: Финансы и статистика, 2008. — 536 с.
2. *Басовский Л. Е.* Теория экономического анализа: Учеб. пособие. — М.: ИНФРА-М, 2003. — 222 с.
3. *Бутко А. Д.* Теорія економічного аналізу: Підручник. — К.: Вид-во КНТЕУ, 2005. — 412 с.
4. *Доля В. Т.* Экономический анализ: теория и практические методики: Учеб. пособие. — К.: Кондор, 2003. — 208 с.
5. *Житная И. П., Тацкий И. В., Житный П. Е.* Теория экономического анализа: Учеб. пособие. — Луганск: Изд-во ВНУ им. В. Даля, 2004. — 336 с.
6. *Економічний аналіз: Навч. посіб. / За ред. проф. Ф. Ф. Бутинця.* — Житомир: ПП “Рута”, 2003. — 680 с.
7. *Івахненко В. М.* Теорія економічного аналізу: Навч. посіб. — К.: Вид-во КНЕУ, 2006. — 232 с.
8. *Кіндрацька Г. І., Білик М. С., Загородній А. Г.* Економічний аналіз: теорія та практика: Підручник / Ред. Загородній А. Г. — 2-ге вид., переробл. і допов. — Л.: Магнолія 2006, 2007. — 440 с.
9. *Мошенський С. З., Олійник О. В.* Економічний аналіз: Підручник / За ред. д. е. н. проф. Заслуженого діяча науки і техніки України Ф. Ф. Бутинця. — 2-ге вид., допов. і переробл. — Житомир: ПП “Рута, 2007. — 704 с.
10. *Прокопенко І. Ф., Ганін В. І.* Методика і методологія економічного аналізу: Навч. посіб. — К.: ЦУЛ, 2008. — 430 с.
11. *Савицька Г. В.* Економічний аналіз діяльності підприємства: Навч. посіб. — 3-тє вид., випр. і допов. — К.: Знання, 2007. — 668 с.
12. *Серединська В. М., Загородня О. М., Федорович Р. В.* Теорія економічного аналізу: Підручник для студ. вищих навч. закл. освіти / Р. В. Федорович (ред.). — Т.: Укрмедкнига, 2002. — 323 с.
13. *Теорія економічного аналізу: Навч. посіб./ Бабець Є. К., Горлов М. І., Жуков С. О. та ін.* — К.: Професіонал, 2007. — 384 с.
14. *Чебан Т. М., Калінська Т. А., Дмитрієнко І. О.* Теорія економічного аналізу: Навч. посіб./ Ред. Труш В. Є. — К.: ЦУЛ, 2003. — 214 с.
15. *Чигринська О. С., Власюк Т. М.* Теорія економічного аналізу: Навч. посіб. — К.: ЦНЛ, 2006. — 232 с.

16. *Шеремет А. Д.* Теория экономического анализа: Учебник. — 2-е изд. доп. — М.: ИНФРА-М, 2005. — 366 с.

*Додаткова*

17. *Баканов М. И., Шеремет А. Д.* Теория экономического анализа: Учебник. — 4-е изд., доп. и перераб. — М.: Финансы и статистика, 2000. — 416 с.; — 3-е изд. перераб. — М.: Финансы и статистика, 2001. — 416 с.
18. *Барнгольц С. Б., Мельник М. В.* Методология экономического анализа деятельности хозяйствующего субъекта: Учеб. пособие. — М.: Финансы и статистика, 2003. — 240 с.
19. *Ветрова Н. М., Кузьміна Н. В., Токарева Д. Є.* Теорія економічного аналізу: Навч.-метод. посіб. для самост. вивч. дисципліни. — Сімф.: РІО НАПКС, 2005. — 98 с.
20. *Гусев Ю. А.* Теория экономического анализа: Учеб. пособие. — Донецк: РИА ДонГТУ, 2000. — 192 с.
21. *Економічний аналіз: Навч. посіб. / За ред. М. Г. Чумаченка.* — 2-ге, переробл. і допов. — К.: Вид-во КНЕУ, 2003. — 556 с.
22. *Жигунова О. А.* Теория экономического анализа: Учеб. пособие для студ., обуч. по спец. 060500 “Бухгалтерский учет, анализ и аудит” / Тюменская гос. архитектурно-строительная акад. — СПб.: Изд-во Санкт-Петербургского гос. ун-та экономики и финансов, 2001. — 123 с.
23. *Завьялова З. М.* Теория экономического анализа: Курс лекций. — М.: Финансы и статистика, 2002. — 192 с.
24. *Зенкина И. В.* Теория экономического анализа: Учеб. пособие / Ростовский гос. экон. ун-т (РИНХ). — Ростов-н/Д, 2001. — 103 с. Ч. 1 — 103 с.
25. *Калина А. В., Конева М. И., Яценко В. А.* Современный экономический анализ и прогнозирование (микро- и макроуровень): Учебно-метод. пособие. — 3-е изд., перераб. и доп. — К.: МАУП, 2004. — 414 с.
26. *Лазаришина І. Д.* Економічний аналіз в Україні: історія, методологія, практика. — Рівне: НУВГП, 2005. — 369 с.
27. *Лазаришина І. Д.* Економічний аналіз: історія та тенденції розвитку. — Рівне: УДУВГП, 2002. — 182 с.
28. *Любушин Н. П.* Экономический анализ: Учеб. пособие / Н. П. Любушин. — 2-е изд., доп. и перераб. — М.: ЮНИТИ-ДАНА, 2007. — 423 с.

29. *Пономаренко О. І.* Сучасний економічний аналіз: Навч. посіб.: У 2 ч.: Ч.1. Мікроекономіка / О. І. Пономаренко, М. О. Перестюк, В. М. Бурим. — К.: Вища шк., 2004. — 262 с.
30. *Попович П. Я.* Економічний аналіз діяльності суб'єктів господарювання: Підручник. — Тернопіль: Економічна думка, 2004. — 416 с.
31. *Прокопенко І. Ф.* Курс економічного аналізу: Підручник / Прокопенко І. Ф., Ганін В. І., Петряєва З. Ф.; За ред. І. Ф. Прокопенка. — Х.: Легас, 2004. — 384 с.
32. *Прокопенко І. Ф., Ганін В. І., Москаленко В. В.* Комп'ютеризація економічного аналізу (теорія, практика): Навч. посіб. — К.: ЦНЛ, 2005. — 340 с.
33. *Прыкина Л. В.* Экономический анализ предприятия: Учебник. — М.: Юнити, 2002. — 360 с.
34. *Савицкая Г. В.* Анализ хозяйственной деятельности предприятия. — 2-е изд., испр. и доп. — М.: ИНФРА-М, 2003. — 336 с.; — 4-е изд., испр. и доп. — М.: ИНФРА-М, 2008. — 345 с.
35. *Савицька Г. В.* Економічний аналіз діяльності підприємства: Навч. посіб. — К.: Знання, 2004. — 654 с.
36. *Сафонов А. А.* Теория экономического анализа: Учеб. пособие для студ. экон. фак. вузов региона / Владивостокский гос. ун-т экономики и сервиса. — Владивосток: Изд-во ВГУЭС, 2000. — 191 с.
37. *Тарасенко Н. В.* Економічний аналіз: Навч. посіб. — 3-тє вид., переробл. — Л.: Новий Світ-2000, 2004. — 344 с.; — 4-тє вид., стереотип. — Л.: Новий Світ-2000, 2006. — 280 с.
38. *Теория анализа хозяйственной деятельности: Учебник / Под общ. ред. В. В. Осмоловского.* — 2-е изд., перераб. и доп. — Минск: Новое знание, 2004. — 384 с.
39. *Чернелевський Л. М.* Економічний аналіз на підприємствах промисловості і торгівлі: Підручник. — К.: Пектораль, 2003. — 312 с.
40. *Шеремет А. Д.* Теория экономического анализа: Учеб. для студ. вузов, обучающихся по направлению “Экономика”. — М.: ИНФРА-М, 2002. — 332 с.

## **ЗМІСТ**

Пояснювальна записка.....	3
Вказівки до виконання контрольної роботи .....	5
Теоретичні питання для контрольної роботи.....	8
Практичні завдання .....	10
Загальні теоретичні відомості та приклади виконання практичних завдань.....	23
Список літератури .....	53

Відповідальний за випуск *А. Д. Везеренко*  
Редактор *Л. С. Тоболіч*  
Комп'ютерне верстання *А. А. Кучерук*

Зам. № ВКЦ-3960

Формат 60×84/16. Папір офсетний.  
Друк ротатійний трафаретний.

Наклад 50 пр.

Міжрегіональна Академія управління персоналом (МАУП)  
03039 Київ-39, вул. Фрометівська, 2, МАУП

ДП «Видавничий дім «Персонал»

03039 Київ-39, просп. Червонозоряний, 119, літ. XX

*Свідоцтво про внесення до Державного реєстру  
суб'єктів видавничої справи ДК № 3262 від 26.08.2008*