

МІЖРЕГІОНАЛЬНА
АКАДЕМІЯ УПРАВЛІННЯ ПЕРСОНАЛОМ



МАУП

**МЕТОДИЧНІ РЕКОМЕНДАЦІЇ
ЩОДО ВИКОНАННЯ
КОНТРОЛЬНОЇ РОБОТИ
з дисципліни
“ЕКОНОМІЧНИЙ АНАЛІЗ”
(для всіх рівнів економічного напрямку)**

Київ
ДП «Видавничий дім «Персонал»
2009

Підготовлено кандидатом економічних наук, доцентом кафедри обліку і аудиту *А. В. Кулик*

Затверджено на засіданні кафедри бухгалтерського обліку і аудиту (протокол № 13 від 25.06.08)

Схвалено Вченою радою Міжрегіональної Академії управління персоналом

Кулик А. В. Методичні рекомендації щодо виконання контрольної роботи з дисципліни “Економічний аналіз” (для всіх рівнів економічного напрямку). — К.: ДП «Вид. дім «Персонал», 2009. — 71 с.

Методичні рекомендації до містять пояснювальну записку, вказівки до виконання контрольної роботи з дисципліни “Економічний аналіз”, теоретичні питання для контрольної роботи, практичні завдання, загальні теоретичні відомості та приклади виконання практичних завдань, список рекомендованої літератури.

- © Міжрегіональна Академія управління персоналом (МАУП), 2009
- © ДП «Видавничий дім «Персонал», 2009

ПОЯСНЮВАЛЬНА ЗАПИСКА

Інтенсивний розвиток економіки, розширення та ускладнення економічної діяльності, збільшення обсягу інформації, який необхідно враховувати при розробці управлінських рішень, потребують значного вдосконалення системи управління на всіх рівнях економіки. Нині керівники і спеціалісти не можуть покладатися тільки на власну інтуїцію. Управлінські рішення та дії повинні базуватися на точних розрахунках, глибокому і всебічному економічному аналізі, бути науково обґрунтованими, мотивованими, оптимальними. Жодний організаційний, технічний або технологічний захід не може бути реалізований без доведення його економічної доцільності, що здійснюється виключно за допомогою економічного аналізу. Економічний аналіз дає змогу вибрати оптимальну стратегію і обґрунтовувати оптимальні управлінські рішення, становить необхідну умову забезпечення високої ефективності діяльності.

Опанування теорії, методології, методики та практики економічного аналізу потребується для практичної діяльності економістів, керівників усіх рівнів, інвесторів, акціонерів та конкурентів. Уміння користуватися ними зміцнює й удосконалює економічне мислення, переводить його в конкретно-практичну площину.

Головна **мета** вивчення дисципліни “Економічний аналіз” – здобути цілісні та системні знання з теорії і методології економічного аналізу, методики та організації аналізу основних аспектів діяльності підприємства, окремих економічних явищ і процесів, а також набути практичних навичок використання цих знань на практиці.

Базуючись на матеріалах економічних наук і значною мірою узагальнюючи здобуті студентами знання, дисципліна “Економічний аналіз” дає змогу сформуванню аналітичного мислення, розвинути вміння і навички з технології дослідження діяльності підприємств, окремих її аспектів, явищ і процесів, використання аналітичних інструментаріїв для об’єктивного оцінювання різних економічних ситуацій, формування і обґрунтування оптимальних управлінських рішень, у тому числі вирішення комплексних економічних проблем на підприємстві, у галузі тощо, а також сформуванню навички виявлення та використання резервів підвищення ефективності діяльності підприємства. У будь-яких життєвих та професійних ситуаціях знання економічного аналізу та використання його на практиці для розробки та обґрунтування оптимальних рішень гарантуватимуть успіх.

Головні **завдання** дисципліни — забезпечення аналітичної підготовки фахівців економічного напрямку, опанування знань, необхідних для аналітичного дослідження діяльності підприємств, окремих їх аспектів, явищ і процесів для розробки та прийняття оптимальних управлінських рішень.

У результаті вивчення дисципліни студенти повинні:

- знати зміст, основні риси, об'єкт і предмет, мету, функції, завдання, основні категорії економічного аналізу, його зв'язок з іншими науковими дисциплінами та місце в управлінні підприємством;
- знати метод та методика економічного аналізу, основні його методичні прийоми та способи, зокрема методи первинної обробки даних, факторного аналізу, економіко-математичні, евристичні та експертні методи, а також набути практичних навичок їх використання на практиці;
- знати сутність та види економічної інформації в економічному аналізі, джерела інформації, особливості організації та технологію економічного аналізу, у тому числі з використанням сучасних інформаційних технологій та систем;
- знати сутність, призначення, а також особливості методики і організації окремих видів економічного аналізу;
- сформувати здатність аналітичного мислення;
- знати методика і організацію економічного аналізу основних аспектів діяльності підприємства, зокрема, виробництва та реалізації продукції, витрат та ресурсів, фінансових результатів та фінансового стану;
- знати методика та організацію економічного аналізу окремих видів діяльності підприємства, зокрема маркетингової, інвестиційної, інноваційної та зовнішньоекономічної.

Вивчення дисципліни передбачає опрацювання теоретичних знань з економічного аналізу, виконання практичних завдань з кожної теми та індивідуальну роботу.

ВКАЗІВКИ ДО ВИКОНАННЯ КОНТРОЛЬНОЇ РОБОТИ

Мета виконання контрольної роботи — закріпити знання з теорії, методології, методики і організації економічного аналізу та сформулювати практичні навички використання окремих методів і методик економічного аналізу, розв’язання практичних завдань.

Контрольна робота передбачає змістовні відповіді на одне теоретичне питання та розв’язання трьох практичних завдань.

Варіант контрольної роботи студенти вибирають за двома останніми цифрами залікової книжки (табл. 1).

Таблиця 1

Номер теоретичного питання

Передостання цифра залікової книжки	Останньою цифрою залікової книжки									
	0	1	2	3	4	5	6	7	8	9
0	50	1	2	3	4	5	6	7	8	9
1	10	11	12	13	14	15	16	17	18	19
2	20	21	22	23	24	25	26	27	28	29
3	30	31	32	33	34	35	36	37	38	39
4	40	41	42	43	44	45	46	47	48	49
5	50	1	2	3	4	5	6	7	8	9
6	10	11	12	13	14	15	16	17	18	19
7	20	21	22	23	24	25	26	27	28	29
8	30	31	32	33	34	35	36	37	38	39
9	40	41	42	43	44	45	46	47	48	49

Номер варіанта контрольної роботи відповідає номеру теоретичного питання.

Кожне практичне завдання містить 25 варіантів. Варіанти практичних завдань за варіантами контрольної роботи визначають окремо (табл. 2).

Таблиця 2

Варіант контрольної роботи	Номери практичних завдань			Варіант контрольної роботи	Номери практичних завдань		
1	1	1	1	26	1	25	7
2	2	2	2	27	2	24	25
3	3	3	3	28	3	23	2
4	4	4	4	29	4	22	24
5	5	5	5	30	5	21	3
6	6	6	6	31	6	20	23
7	7	7	7	32	7	19	4
8	8	8	8	33	8	18	22
9	9	9	9	34	9	17	5
10	10	10	10	35	10	16	21
11	11	11	11	36	11	15	6
12	12	12	12	37	12	14	20
13	13	13	13	38	13	13	1
14	14	14	14	39	14	12	19
15	15	15	15	40	15	11	8
16	16	16	16	41	16	10	18
17	17	17	17	42	17	9	9
18	18	18	18	43	18	8	17
19	19	19	19	44	19	7	10
20	20	20	20	45	20	6	16
21	21	21	21	46	21	5	11
22	22	22	22	47	22	4	15
23	23	23	23	48	23	3	12
24	24	24	24	49	24	2	14
25	25	25	25	50	25	1	13

Для цього в табл. 2 знаходять номер, визначений за таблицею 1, і визначають відповідний номер варіанта практичного завдання.

Контрольну роботу виконують у рукописному або комп'ютерному вигляді на аркушах паперу А4.

Загальна структура контрольної роботи: титульна сторінка; зміст контрольної роботи; теоретичне питання; практичні завдання; список використаної літератури.

Загальний обсяг контрольної роботи — 15–20 сторінок друкованого тексту (шрифт — Times New Roman; кегль — 14; міжрядковий інтервал — 1,5 (полуторний); поля: верхнє і нижнє — 2 см; лїве — 1–1,5 см; правє — 2–2,5 см. Якщо робота виконується в рукописному варіанті, обсяг повинен відповідати комп'ютерному варіанту з урахуванням індивідуальних особливостей почерку студента.

На **титулній сторінці** контрольної роботи крім інших обов'язкових даних зазначають номери залікової книжки і варіанта контрольної роботи. *За відсутності цих даних робота повертається на доопрацювання.*

При відповіді на теоретичне питання необхідно чітко, конкретно, логічно та обґрунтовано розкрити поставлене питання. При цьому слід звернути увагу на складність і неоднозначність трактування багатьох понять та категорій в економічному аналізі, розкрити та критично проаналізувати різні підходи до їх визначення. Обсяг відповіді на теоретичне питання — 5–7 сторінок друкованого тексту.

При відповідях на теоретичне питання обов'язково потрібно посилатися на використані джерела. Посилання наводять у квадратних дужках, де вказують номер джерела у списку використаних джерел і сторінки, на яких розміщено використаний матеріал, наприклад: [2, с. 3–4]. *За відсутності посилань на використані джерела контрольна робота повертається на доопрацювання.*

При викладенні **розв'язання практичного завдання** обов'язково слід навести його умову; чітко, послідовно та аргументовано викласти послідовність розв'язання завдання; висновки.

У протилежному разі робота повертається на доопрацювання.

Список використаної літератури повинен включати не менше п'яти джерел. Їх оформлюють відповідно до загальновизначених правил і розміщують у списку в алфавітному порядку. Як джерела можна використовувати навчальну та наукову літературу, публікації в періодичних виданнях, інтернет-ресурси, які безпосередньо були використані при написанні контрольної роботи.

Контрольні роботи, в яких джерела оформлені із грубим порушенням встановлених вимог, повертаються на доопрацювання.

Основні **етапи виконання контрольної роботи**: вибір варіантів контрольної роботи та практичних завдань; ознайомлення із теоретичним та практичними завданнями; ознайомлення із загальними вимогами до виконання та оформлення контрольної роботи; ознайомлення із загальними теоретичними відомостями та прикладами

розв'язання завдань; підбір джерел для розкриття теоретичного питання і за потреби поглибленого опрацювання та обґрунтування розв'язання практичних завдань; складання списку використаної літератури; розкриття теоретичного питання; розв'язання практичних завдань; оформлення контрольної роботи.

ТЕОРЕТИЧНІ ПИТАННЯ ДЛЯ КОНТРОЛЬНОЇ РОБОТИ

1. Сутність, значення та основні риси економічного аналізу. Місце та роль економічного аналізу в системі управління підприємством.
2. Основні методологічні підходи до економічного аналізу.
3. Системний підхід та системний аналіз в економічному аналізі.
4. Методи економічного аналізу.
5. Сутність, форми та етапи моделювання в економічному аналізі.
6. Основні принципи економічного аналізу.
7. Метод порівняння в економічному аналізі.
8. Абсолютні, відносні та середні величини в економічному аналізі.
9. Індексний метод та його використання в економічному аналізі.
10. Динамічні ряди в економічному аналізі, їх види, призначення, принципи побудови та методи аналізу.
11. Групування інформації в економічному аналізі.
12. Графічний та табличний методи в економічному аналізі.
13. Методи факторного аналізу в економічному аналізі.
14. Детермінований факторний аналіз: сутність, значення, етапи та методи.
15. Методи детермінованого факторного аналізу.
16. Стохастичний факторний аналіз: сутність, значення, етапи та методи.
17. Економіко-математичні методи в економічному аналізі, сутність, значення та основні види і їх призначення.
18. Евристичні та експертні методи в економічному аналізі, їх загальна характеристика, види та призначення.
19. Інформаційне забезпечення економічного аналізу.
20. Організація економічного аналізу.
21. Автоматизація економічного аналізу.
22. Види економічного аналізу.
23. Аналіз виробництва продукції.
24. Аналіз реалізації продукції.

25. Аналіз забезпеченості підприємства персоналом та ефективності його використання.
26. Аналіз забезпеченості підприємства основними засобами та ефективності їх використання.
27. Аналіз забезпеченості та ефективності використання нематеріальних активів підприємства.
28. Аналіз забезпеченості підприємства матеріальними ресурсами та ефективності їх використання.
29. Аналіз витрат підприємства та собівартості продукції.
30. Аналіз фінансових результатів.
31. Аналіз формування та використання чистого прибутку.
32. Аналіз рентабельності.
33. Виявлення резервів збільшення прибутку та рентабельності.
34. Аналіз майнового стану підприємства.
35. Аналіз активів підприємства.
36. Аналіз пасивів підприємства.
37. Аналіз ліквідності та платоспроможності підприємства.
38. Аналіз фінансової стійкості підприємства.
39. Аналіз грошових потоків підприємства.
40. Аналіз ділової активності підприємства.
41. Аналіз ринкової активності підприємства.
42. Аналіз кредитоспроможності підприємства.
43. Комплексна оцінка фінансового стану підприємства.
44. Оцінки операційного та фінансового лівериджу.
45. Аналіз ризиків діяльності підприємства.
46. Аналіз ймовірності банкрутства.
47. Аналіз маркетингової діяльності.
48. Аналіз інвестиційної діяльності.
49. Аналіз інноваційної діяльності підприємства.
50. Аналіз зовнішньоекономічної діяльності підприємства.

МАУП

ПРАКТИЧНІ ЗАВДАННЯ

Практичне завдання 1

Завдання для варіантів 1–8

Використовуючи наведені дані, проаналізувати зміни загального обсягу виробництва за умови зміни ціни.

Вид продукції	Обсяг виробництва, шт.		Ціна одиниці продукції, грн.	
	Попередній рік	Звітний рік	Попередній рік	Звітний рік
Варіант 1				
А	215	206	55	63
Б	50	60	425	402
В	65	83	110	115
Г	750	703	15	17
Варіант 2				
А	110	181	245	260
Б	150	160	125	130
В	350	360	90	91
Г	745	790	13	17
Варіант 3				
А	210	211	45	60
Б	50	60	125	130
В	550	510	10	11
Г	760	765	15	18
Варіант 4				
А	210	211	45	60
Б	50	45	325	339
В	150	170	210	219
Г	750	765	15	19
Варіант 5				
А	210	215	75	75
Б	50	60	125	123
В	250	240	40	45
Г	750	765	15	16
Варіант 6				
А	10	21	845	845
Б	155	160	125	127
В	165	140	110	115
Г	750	795	35	36
Варіант 7				
А	210	221	45	46
Б	55	62	125	125
В	165	140	310	309
Г	50	95	115	118
Варіант 8				
А	521	532	45	48
Б	55	60	125	132
В	65	40	110	109
Г	750	795	58	61

Завдання для варіантів 9–17

Використовуючи наведені дані, проаналізувати виконання плану за загальними обсягами виробництва за умови зміни структури виробництва.

Вид продукції	Обсяг виробництва, шт.		Планова ціна одиниці продукції, грн.
	План	Факт	
Варіант 9			
А	60	55	105
Б	50	35	165
В	850	860	12
Г	950	960	10
Варіант 10			
А	50	40	105
Б	120	130	165
В	350	335	62
Г	950	950	10
Варіант 11			
А	50	90	75
Б	60	105	85
В	850	810	12
Г	950	960	10
Варіант 12			
А	250	275	195
Б	160	145	235
В	550	570	32
Г	950	990	10
Варіант 13			
А	50	75	90
Б	60	65	80
В	850	870	22
Г	960	990	15
Варіант 14			
А	50	75	305
Б	60	65	520
В	850	870	82
Г	950	990	30
Варіант 15			
А	50	85	305
Б	160	193	520
В	250	210	82
Г	950	910	30
Варіант 16			
А	53	81	305
Б	159	193	120
В	65	72	52
Г	930	910	30
Варіант 17			
А	50	35	505
Б	160	200	120
В	65	51	452
Г	950	960	30

Завдання для варіантів 18–25

Використовуючи наведені дані, проаналізувати зміни суми витрат за умови зміни обсягів виробництва.

Вид продукції	Обсяг виробництва, шт.		Собівартість одиниці продукції, грн.	
	Попередній рік	Звітний рік	Попередній рік	Звітний рік
Варіант 18				
А	930	850	74	70
Б	55	35	130	143
В	60	45	175	190
Г	420	416	25	23
Варіант 19				
А	150	120	25	29
Б	50	60	33	35
В	150	170	65	70
Г	420	416	25	23
Варіант 20				
А	150	120	74	76
Б	50	60	30	35
В	150	170	75	70
Г	420	416	25	23
Варіант 21				
А	150	120	74	76
Б	50	60	130	135
В	950	970	75	70
Г	220	216	125	122
Варіант 22				
А	150	120	74	76
Б	250	260	140	145
В	50	70	175	174
Г	420	416	25	23
Варіант 23				
А	662	650	74	76
Б	85	60	130	128
В	195	170	175	172
Г	420	416	25	23
Варіант 24				
А	150	180	74	76
Б	85	103	130	131
В	95	60	175	174
Г	420	466	25	23
Варіант 25				
А	140	130	74	76
Б	185	123	130	131
В	90	106	175	174
Г	425	463	36	33

Практичне завдання 2

За наведеними даними здійснити комплексну оцінку якості динаміки діяльності підприємств, використовуючи методи суми місць та відстані до еталону.

Підприємство	Динаміка показників, % до минулого року				
	Обсяг виробництва продукції	Обсяг реалізації продукції	Собівартість реалізованої продукції (товарів, робіт, послуг)	Продуктивність праці	Фондовіддача
1	2	3	4	5	6
Варіант 1					
1	100	101	99	101	102
2	108	109	95	104	102
3	96	99	100	100	101
4	103	104	100	103	99
5	106	105	99	105	105
Варіант 2					
1	105	105	97	103	105
2	94	100	101	100	100
3	101	101	100	102	104
4	104	103	98	103	103
5	100	102	100	102	101
Варіант 3					
1	102	103	100	100	101
2	106	102	103	102	105
3	96	95	101	98	99
4	97	96	102	99	100
5	100	100	99	101	98
Варіант 4					
1	103	103	98	103	101
2	106	102	103	102	105
3	96	95	101	98	99
4	97	96	102	100	100
5	100	100	99	101	98
Варіант 5					
1	100	98	100	97	100
2	108	109	95	105	102
3	96	99	101	100	101
4	103	104	98	103	99
5	104	102	101	104	102
Варіант 6					
1	104	103	100	100	101
2	106	102	103	102	105
3	96	97	104	98	99
4	98	96	102	99	100
5	100	100	99	101	98
Варіант 7					
1	101	103	99	100	101
2	106	102	97	101	105
3	96	95	101	100	99
4	97	96	102	99	100
5	100	100	98	102	98

1	2	3	4	5	6
Bapianm 8					
1	100	101	99	101	102
2	108	109	95	104	103
3	96	99	101	99	98
4	103	104	100	103	99
5	106	105	99	104	105
Bapianm 9					
1	102	103	100	100	101
2	105	104	103	102	105
3	96	95	104	98	99
4	97	96	102	99	100
5	100	100	99	101	98
Bapianm 10					
1	105	105	97	103	105
2	94	100	101	100	100
3	102	101	100	102	103
4	101	99	102	98	99
5	100	100	101	102	101
Bapianm 11					
1	102	103	99	100	101
2	104	102	102	102	105
3	96	97	101	98	99
4	98	96	100	99	100
5	100	100	98	101	98
Bapianm 12					
1	106	105	96	104	104
2	97	98	101	99	100
3	101	101	100	102	103
4	104	103	98	103	102
5	100	100	101	102	101
Bapianm 13					
1	102	103	100	100	101
2	106	102	104	102	105
3	96	95	101	98	99
4	98	97	103	99	100
5	100	100	102	101	98
Bapianm 14					
1	106	103	97	102	102
2	108	109	95	104	103
3	96	99	102	100	101
4	103	104	100	103	99
5	105	105	97	104	105
Bapianm 15					
1	102	103	101	100	101
2	106	102	103	102	105
3	99	96	104	97	99
4	97	96	102	99	100
5	100	100	99	101	98
Bapianm 16					
1	102	103	100	100	101
2	105	104	98	101	105
3	96	95	101	97	99
4	97	96	102	98	100
5	100	100	99	99	98

1	2	3	4	5	6
Вариант 17					
1	103	101	99	105	103
2	108	109	95	104	102
3	96	99	101	100	101
4	103	104	98	103	99
5	106	105	96	104	105
Вариант 18					
1	102	103	100	100	101
2	106	102	103	102	105
3	96	95	101	98	99
4	95	94	104	99	100
5	100	100	99	101	98
Вариант 19					
1	103	103	98	103	102
2	106	102	100	104	105
3	96	95	101	100	99
4	97	96	102	99	100
5	101	100	99	102	98
Вариант 20					
1	102	103	99	100	101
2	104	104	96	103	105
3	96	95	101	98	99
4	97	96	102	99	100
5	100	100	100	101	98
Вариант 21					
1	105	105	97	103	105
2	94	100	101	100	100
3	102	101	96	102	101
4	104	103	98	102	103
5	101	101	99	102	101
Вариант 22					
1	102	103	100	101	101
2	106	102	103	103	105
3	99	99	104	100	96
4	97	96	102	99	100
5	100	100	99	102	102
Вариант 23					
1	105	105	97	103	105
2	99	97	102	100	100
3	101	101	100	102	103
4	98	99	101	100	99
5	100	100	100	102	101
Вариант 24					
1	102	103	97	100	101
2	106	102	98	102	105
3	96	95	101	98	99
4	101	101	102	99	100
5	100	100	99	101	98
Вариант 25					
1	105	104	97	102	104
2	94	100	101	100	100
3	102	101	100	103	103
4	104	103	98	102	103
5	100	100	100	101	101

Практичне завдання 3

Варіант 1. Проаналізувати виконання плану за асортиментом продукції. Для цього використати способи найменшого числа, середнього відсотка, найменшого відсотка, питомої ваги в загальному перебігу найменувань виробів, за якими виконано план (номенклатурності).

Продукція	Обсяг виробництва, тис. грн.	
	План	Факт
1	5	6
2	8	9
3	10	12
4	15	14
5	18	16
6	20	18
Разом	76	75

Варіант 2. Проаналізувати оновлення асортименту за кількістю видів продукції та обсягами реалізації.

Продукція	Обсяг виробництва, тис. грн.	
	Попередній період	Звітний період
1	–	10
2	8	9
3	10	11
4	–	14
5	18	16
6	20	18
7	13	14
8	–	5
Разом	69	97

Варіант 3. Розрахувати обсяг виробництва. Використовуючи методи ланцюгових підстановок і відносних різниць, проаналізувати вплив факторів на виконання плану за обсягом виробництва. Виявити резерви збільшення обсягу виробництва.

Показник	Значення	
	План	Факт
Середньооблікова чисельність працівників	300	294
Середня кількість днів, відпрацьованих одним працівником	220	215
Середня тривалість одного робочого дня, год	7,7	7,9
Середньоденний виробіток, грн.	25	28

Варіант 4. Проаналізувати вплив структурних змін на обсяг виробництва у вартісному вираженні.

Продукція	Планова ціна, грн.	Обсяг виробництва, од.	
		План	Факт
1	10	506	495
2	25	420	402
3	173	200	186
4	305	180	225
5	418	200	217
6	182	280	296
Разом	–	1786	1821

Варіант 5. Проаналізувати якість продукції за способами частки продукції кожного сорту в загальному обсязі виробництва, першосортних одиниць (середнього коефіцієнта сортності), порівняння середньозважених цін.

Сорт продукції	Ціна за одиницю, грн.	Обсяг виробництва, тис. од.	
		План	Факт
I	135	9	12
II	120	5	6
III	112	2	1,5
Разом	–	16	19,5

Варіант 6. Проаналізувати продуктивність праці. Дослідити вплив на виконання плану за середньорічним виробітком одного працівника факторів питомої ваги робітників у загальній чисельності працівників, кількості відпрацьованих одним робітником днів, тривалості робочого дня і середньоденного виробітку одного робітника, використовуючи методи ланцюгових підстановок та абсолютних різниць.

Показник	Значення	
	План	Факт
Обсяг виробництва продукції, тис. грн.	6100	6205
Середньооблікова чисельність працівників, осіб	1000	980
Із них робітників	690	658
Загальна кількість відпрацьованих усіма робітниками:		
днів	174200	169000
годин	1219000	1335000

Варіант 7. Проаналізувати ритмічність виробництва за коефіцієнтом ритмічності (розрахованим за абсолютними показниками випуску продукції та питомою вагою) та аритмічність за коефіцієнтом варіації.

Квартал	Обсяг виробництва продукції, грн.	
	План	Факт
I	2100	2215
II	2300	2365
III	2200	2156
IV	1900	1838
Разом	8500	8574

Варіант 8. Розрахувати витрати на 1 грн продукції та визначити, як вони змінилися за рахунок зміни структури випущеної продукції, собівартості окремих видів продукції, оптових цін на використані ресурси і тарифи, ціни на продукцію.

Показник	План	Фактичний обсяг випуску продукції			Факт
		за плановими нормативами і цінами	за плановими цінами	за діючими цінами на матеріали і плановими на продукцію	
Собівартість продукції, тис. грн.	6726	6650	6650	6650	6714
Обсяг товарної продукції в порівняльних цінах реалізації, тис. грн.	5350	5354	5471	5530	5530
Витрати на 1 грн. продукції, грн.					

Варіант 9. Проаналізувати використання робочого часу. Розрахувати фонд робочого часу та визначити, як вплинули на його зміну зміни чисельності працівників, кількості відпрацьованих одним працівником днів, середньої тривалості робочого дня використовуючи методи ланцюгових підстановок та інтегральний. Визначити загальні, цілоденні та внутрішньозмінні втрати робочого часу.

Показник	Значення	
	Попередній рік	Звітний рік
Середньооблікова чисельність працівників	570	568
Кількість відпрацьованих одним працівником:		
днів	261	253
годин	1749	1999
Середня тривалість робочого дня, год	7,30	7,98
Непродуктивні витрати робочого часу, год	4100	4300

Варіант 10. Розрахувати собівартість продукції та дослідити як вона змінилась за рахунок зміни обсягу виробництва та собівартості одиниці продукції. Визначити резерви економії.

Вид продукції	Обсяг виробництва, од.		Собівартість одиниці, грн.	
	Попередній рік	Звітний рік	Попередній рік	Звітний рік
1	930	850	74	70
2	55	35	130	143
3	60	45	175	190
4	420	416	25	23
5	130	189	35	32

Варіант 11. Проаналізувати виконання плану за асортиментом продукції, використовуючи способи найменшого числа та середнього відсотка, найменшого відсотка, питомої ваги в загальному переліку найменувань виробів, за якими виконано план (номенклатурності).

Продукція	Обсяг реалізації продукції, тис. грн.	
	План	Факт
1	150	166
2	108	119
3	210	186
4	315	302
5	718	673
6	120	180
Разом	1621	1626

Варіант 12. Визначити фонд заробітної плати. Проаналізувати вплив факторів на виконання плану за фондом заробітної плати, використовуючи методи ланцюгових підстановок і абсолютних різниць.

Показник	Значення	
	План	Факт
Середньооблікова чисельність працівників	437	426
Кількість відпрацьованих одним працівником днів	255	260
Середня тривалість робочого дня, год	7,5	7,9
Середньогодинна заробітна плата одного працівника, тис. грн.	26	28

Варіант 13. Проаналізувати вплив структурних змін на обсяг випуску продукції у вартісному вираженні.

Продукція	Ціна, грн.	Обсяг виробництва, од.	
		Попередній період	Звітний період
1	20	506	569
2	25	420	447
3	173	200	264
4	405	180	171
5	518	200	156
6	182	280	310
Разом	–	1786	1917

Варіант 14. Проаналізувати використання робочого часу. Розрахувати фонд робочого часу та визначити, як вплинули на його зміну зміни чисельності працівників, кількості відпрацьованих одним працівником днів, середньої тривалості робочого дня, використовуючи метод ланцюгових підстановок та інтегральний метод. Визначити загальні, цілоденні та внутрішньозмінні втрати робочого часу.

Показник	Значення	
	Попередній рік	Звітний рік
Середньооблікова чисельність працівників	390	385
Кількість відпрацьованих працівником:		
днів	257	265
годин	1849	1799
Середня тривалість робочого дня, год	7,90	7,70
Непродуктивні витрати робочого часу, год	3200	3000

Варіант 15. Розрахувати обсяг випуску продукції та визначити його зміни. Використовуючи методи ланцюгових підстановок і абсолютних різниць, проаналізувати вплив факторів на зміну обсягу випущеної продукції.

Показник	Значення	
	Попередній рік	Звітний рік
Добова потужність, т	70	63
Коефіцієнт використання добової потужності	0,99	0,93
Кількість днів роботи підприємства	255	269
Ціна 1 т продукції, тис. грн.	2,6	2,8

Варіант 16. Проаналізувати фондовіддачу та дослідити вплив на зміну фондовіддачі факторів питомої ваги активної частини основних засобів, діючого обладнання в активній частині основних засобів та їх фондовіддачі, використовуючи методи ланцюгових підстановок та абсолютних різниць.

Показник	Значення	
	Попередній рік	Звітний рік
Обсяг товарної продукції, тис. грн.	2800	3100
Середньорічна вартість основних виробничих засобів, тис. грн.	2000	2280
Активна частина основних засобів, тис. грн.	1640	1639
У тому числі:		
невстановлене і законсервоване обладнання	860	810
діючі основні засоби	780	829

Варіант 17. Проаналізувати ритмічність виробництва за коефіцієнтом ритмічності (розрахованим за абсолютними показниками випуску продукції та питомою вагою) та аритмічності за коефіцієнтом варіації.

Квартал	Обсяг виробництва, грн.	
	План	Факт
I	3100	3176
II	2700	2365
III	2200	2156
IV	2700	2798
Разом	10700	10495

Варіант 18. Розрахувати суму прямих витрат на одиницю продукції та визначити як вони змінилися за рахунок зміни норми витрат і ціни, використовуючи методи ланцюгових підстановок та інтегральний. Визначити резерви економії витрат.

Показники	Значення	
	Попередній рік	Звітний рік
Норма витрат, кг	10	9,5
Ціна за 1 кг, грн.	25	28

Варіант 19. Проаналізувати продуктивність праці. Дослідити вплив на виконання плану за середньорічним виробітком одного працівника факторів питомої ваги робітників у загальній чисельності працівників, кількості відпрацьованих одним працівником днів, три-

валості робочого дня і середнього денного виробітку одного працівника, використовуючи методи ланцюгових підстановок та абсолютних різниць.

Показник	Значення	
	План	Факт
Обсяг виробництва продукції, тис. грн.	7600	7355
Середньооблікова чисельність працівників	800	794
Із них робітників	690	718
Загальна кількість відпрацьованих усіма працівниками:		
днів	174200	172000
годин	1340000	1335000

Варіант 20. Проаналізувати якість продукції способами частки продукції кожного сорту в загальному обсязі виробництва, першосортних одиниць (середнього коефіцієнта сортності), порівняння середньозважених цін.

Сорт продукції	Ціна за одиницю, грн.	Обсяг виробництва, тис. од.	
		План	Факт
I	135	20	22
II	120	15	12
III	90	2	1,5
Разом	–	37	35,5

Варіант 21. Розрахувати плановий та фактичний обсяги випуску продукції та проаналізувати виконання плану. Використовуючи методи ланцюгових підстановок та інтегральний, проаналізувати вплив факторів на виконання плану за обсягом випуску продукції.

Показник	Значення	
	План	Факт
Питома вага реалізованої продукції в обсязі випущеної продукції, %	96	93
Середньорічна вартість основних виробничих засобів призначення, тис. грн.	90	105
Фондовіддача	3	3,5

Варіант 22. Проаналізувати фондовіддачі та дослідити вплив на її зміну факторів питомої ваги активної частини основних засобів, діючого обладнання в активній частині основних засобів та їх фон-

довіддачі, використовуючи методи ланцюгових підстановок та абсолютних різниць.

Показник	Значення	
	Попередній рік	Звітний рік
Обсяг товарної продукції, тис. грн.	2400	2600
Середньорічна вартість основних виробничих засобів, тис. грн.	2000	2080
Активна частина основних засобів, тис. грн.	840	909
У тому числі:		
невстановлене і законсервоване обладнання	760	600
діючі основні засоби	680	733

Варіант 23. Проаналізувати вплив структурних змін на обсяг випуску продукції у вартісному вираженні.

Продукція	Ціна, грн.	Обсяг виробництва, од.	
		Попередній період	Звітний період
1	5	506	569
2	25	420	402
3	173	200	264
4	505	180	199
5	15	200	166
6	10	480	522
Разом	–	1986	2122

Варіант 24. Розрахувати та проаналізувати прибуток. Визначити, як він змінився за рахунок зміни обсягу виробництва, ціни і собівартості, використовуючи методи ланцюгових підстановок та абсолютних різниць.

Показник	Значення	
	Попередній рік	Звітний рік
Обсяг виробництва продукції, од.	1250	1245
Ціна одиниці продукції, грн.	126	129
Собівартість одиниці продукції, грн.	80	90

Варіант 25. Проаналізувати продуктивність праці. Дослідити вплив на виконання плану за середньорічним виробітком одного працівника факторів питомої ваги робітників у загальній кількості пра-

цівників, кількості відпрацьованих одним працівником днів, тривалості робочого дня і середньоденного виробітку одного робітника використовуючи методи ланцюгових підстановок та абсолютних різниць.

Показник	Значення	
	План	Факт
Обсяг виробництва продукції, тис. грн.	7500	7655
Середньооблікова чисельність працівників, осіб	800	840
Із них робітників	790	788
Загальна кількість відпрацьованих усіма працівниками:		
днів	174200	169000
годин	1240000	1335000

Практичне завдання 4

Варіант 1. За даними Балансу (наведений у дод. 1) розрахувати та проаналізувати основні показники ліквідності та платоспроможності підприємства. Дослідити, як змінився загальний коефіцієнт ліквідності (коефіцієнти покриття та поточної ліквідності) за рахунок зміни вартості оборотних активів та поточних зобов'язань, використовуючи методи ланцюгових підстановок та інтегральний.

Варіант 2. За даними Балансу (наведений у дод. 1) розрахувати та проаналізувати показники фінансового стану підприємства (коефіцієнти автономії, фінансової залежності, маневреності робочого капіталу, стійкості фінансування). Дослідити, як змінився коефіцієнт автономії за рахунок зміни власного капіталу та суми балансу, використовуючи методи ланцюгових підстановок та інтегральний.

Варіант 3. За даними Балансу (наведений у дод. 1) проаналізувати склад та структуру майна підприємства. Для цього побудувати та проаналізувати аналітичний баланс.

Варіант 4. За даними Балансу (наведений у дод. 1) розрахувати та проаналізувати показники фінансового стану підприємства (коефіцієнти фінансування, стійкості фінансування, забезпечення власними оборотними засобами, страхування бізнесу). Дослідити, як змінився коефіцієнт фінансування за рахунок зміни залученого та власного капіталів використовуючи методи ланцюгових підстановок та інтегральний.

Варіант 5. За даними Балансу (наведений у дод. 1) розрахувати та проаналізувати показники фінансового стану підприємства (фі-

нансової залежності та стійкості, фінансування, поточних зобов'язань). Дослідити, як змінився коефіцієнт поточних зобов'язань за рахунок зміни поточних зобов'язань та суми джерел фінансування, використовуючи методи ланцюгових підстановок та інтегральний.

Варіант 6. За даними Балансу (наведений у дод. 1) проаналізувати його ліквідність. Для цього побудувати та проаналізувати баланс ліквідності.

Варіант 7. За даними Балансу (наведений у дод. 1) розрахувати та проаналізувати основні показники ліквідності та платоспроможності підприємства. Дослідити, як змінився коефіцієнт абсолютної ліквідності за рахунок зміни вартості високоліквідних активів та поточних зобов'язань, використовуючи методи ланцюгових підстановок та інтегральний.

Варіант 8. За даними Балансу (наведений у дод. 1) розрахувати та проаналізувати показники майнового стану підприємства (частку основних засобів в активах, коефіцієнт зносу основних засобів, частку оборотних виробничих активів, коефіцієнт мобільності активів). Дослідити, як змінився коефіцієнт мобільності активів за рахунок зміни вартості мобільних та немобільних активів, використовуючи методи ланцюгових підстановок та інтегральний.

Варіант 9. За даними Балансу (наведений у дод. 1) розрахувати та проаналізувати основні показники ліквідності та платоспроможності підприємства.

Варіант 10. За даними Балансу (наведений у дод. 1) розрахувати та проаналізувати показники майнового стану підприємства (частки оборотних виробничих фондів в обігових коштах та основних засобів в активах, коефіцієнти зносу та оновлення основних засобів). Дослідити, як змінилася частка оборотних засобів в обігових коштах за рахунок зміни вартості оборотних виробничих фондів та оборотних активів, використовуючи методи ланцюгових підстановок та інтегральний.

Варіант 11. За даними Балансу (наведений у дод. 1) розрахувати та проаналізувати основні показники ліквідності та платоспроможності підприємства. Дослідити, як змінилася частка оборотних засобів в активах за рахунок зміни вартості оборотних активів і валюти балансу, використовуючи методи ланцюгових підстановок та інтегральний.

Варіант 12. За даними Балансу (наведений у дод. 1) розрахувати та проаналізувати основні показники фінансового стану підприємства.

Варіант 13. За даними Балансу (наведений у дод. 1) розрахувати та проаналізувати показники фінансового стану підприємства (коефіцієнти автономії, фінансової стійкості, стійкості фінансування, концентрації залученого капіталу). Дослідити, як змінився коефіцієнт концентрації залученого капіталу за рахунок зміни залученого капіталу та загальної суми майна підприємства, використовуючи методи ланцюгових підстановок та інтегральний.

Варіант 14. За даними Звіту про фінансові результати (наведений у дод. 2) розрахувати та проаналізувати витратні показники рентабельності.

Варіант 15. За даними Балансу та Звіту про фінансові результати (наведений у дод. 2) розрахувати та проаналізувати основні показники ділової активності.

Варіант 16. За даними Балансу (наведений у дод. 1) проаналізувати його ліквідність. Для цього побудувати та проаналізувати баланс ліквідності.

Варіант 17. За даними Балансу (наведений у дод. 1) розрахувати та проаналізувати показники фінансового стану підприємства (коефіцієнти автономії, фінансової стійкості, страхування бізнесу, забезпечення запасів робочим капіталом). Дослідити, як змінився коефіцієнт фінансової стійкості за рахунок зміни власного та залученого капіталів, використовуючи методи ланцюгових підстановок та інтегральний.

Варіант 18. За даними Звіту про фінансові результати (наведений у дод. 2) розрахувати та проаналізувати ресурсні показники рентабельності.

Варіант 19. За даними Балансу (наведений у дод. 1) визначити тип фінансової стійкості підприємства.

Варіант 20. За даними Балансу (наведений у дод. 1) розрахувати та проаналізувати показники фінансового стану підприємства (коефіцієнтів фінансової залежності, концентрації залученого капіталу, поточних зобов'язань, забезпечення запасів робочим капіталом). Дослідити, як змінився коефіцієнт фінансової залежності за рахунок зміни власного капіталу та суми балансу, використовуючи методи ланцюгових підстановок та інтегральний.

Варіант 21. За даними Балансу та Звіту про фінансові результати (наведений у дод. 2) розрахувати та проаналізувати основні показники ділової активності.

Варіант 22. За даними Балансу (наведений у дод. 1) розрахувати та проаналізувати основні показники ліквідності та платоспроможності підприємства.

Варіант 23. За даними Балансу (наведений у дод. 1) розрахувати та проаналізувати основні показники ліквідності та платоспроможності підприємства. Дослідити, як змінився коефіцієнт швидкої ліквідності за рахунок зміни вартості найліквідніших оборотних активів та поточних зобов'язань, використовуючи методи ланцюгових підстановок та інтегральний.

Варіант 24. За даними Звіту про фінансові результати (наведений у дод. 2) розрахувати та проаналізувати дохідні показники рентабельності.

Варіант 25. За даними Балансу (наведений у дод. 1) розрахувати та проаналізувати основні показники фінансового стану підприємства.

ЗАГАЛЬНІ ТЕОРЕТИЧНІ ВІДОМОСТІ ТА ПРИКЛАДИ ВИКОНАННЯ ПРАКТИЧНИХ ЗАВДАНЬ

Практичні завдання контрольної роботи призначені для закріплення знань та формування навичок використання окремих методів економічного аналізу і методик управлінського та фінансового аналізу.

Методи економічного аналізу — це сукупність правил, способів і прийомів комплексного та системного дослідження економічних явищ і процесів у їх взаємозв'язку, взаємозумовленості та динаміці для забезпечення розробки і прийняття обґрунтованих та оптимальних управлінських рішень.

В економічному аналізі використовують широке і різноманітне коло загальнонаукових та спеціальних методів. Практичні завдання контрольної роботи спрямовані на закріплення знань та формування навичок використання трьох груп методів: порівняльного аналізу, зокрема, у частині забезпечення порівняльності показників; багатовимірної комплексної оцінки; детермінованого факторного аналізу.

Практичне завдання 1 спрямоване на закріплення знань та формування навичок використання **методу порівняльного аналізу** — найбільш ранній, універсальний і поширений спосіб дослідження явищ та процесів, що полягає в їх порівнянні з іншими одноякісними явищами і процесами з метою визначення спільних рис або розбіж-

ностей. Необхідною умовою застосування методів порівняльного аналізу є порівняльність показників, які відображають досліджувані явища або процеси. Для забезпечення порівняльності показників застосовують допоміжні прийоми. Це практичне завдання контрольної роботи спрямоване також за засвоєння та формування практичних навичок застосування таких прийомів забезпечення порівняльності показників, як нейтралізація цінового (вартісного) фактора, кількісних відмінностей та відмінностей у структурі при аналізі виконання плану та зміни показників у часі.

Приклад 1

Використовуючи наведені дані, проаналізувати виконання плану за загальним обсягом виробництва за умов зміни ціни.

Вид продукції	Обсяг виробництва, шт.		Ціна, грн.	
	План	Факт	План	Факт
А	100	120	15	13
Б	50	60	25	27
В	150	170	10	13
Г	100	120	15	13

З метою аналізу виконання плану за загальним обсягом виробництва за умов зміни ціни розрахуємо основні показники:

1. Плановий та фактичний обсяги виробництва у вартісному вираженні за кожним видом продукції:

$$\circ B_{m\text{т}} = \circ B_{\text{шт},i} \cdot \Pi_{m\text{т}}; \quad \circ B_{\phi\text{т}} = \circ B_{\text{шт},i} \cdot \Pi_{\phi\text{т}},$$

де $\circ B_{m\text{т}}$, $\circ B_{\phi\text{т}}$ — обсяг виробництва i -го виду продукції у вартісному вираженні (гривнях) відповідно плановий та фактичний; $\circ B_{\text{шт},i}$, $\circ B_{\text{шт},i}$ — обсяг виробництва i -го виду продукції в натуральних одиницях (штуках) відповідно плановий та фактичний; $\Pi_{m\text{т}}$, $\Pi_{\phi\text{т}}$ — ціна одиниці i -го виду продукції відповідно планова та фактична.

2. Фактичний обсяг виробництва за плановою ціною за кожним видом продукції

$$\circ B_{\phi\Pi,i} = \circ B_{\text{шт},i} \cdot \Pi_{m\text{т}},$$

де $\circ B_{\phi\Pi,i}$ — фактичний обсяг виробництва i -го виду продукції за плановою ціною.

3. Загальний плановий та фактичний обсяги продукції, а також загальний фактичний обсяг виробництва за плановою ціною.

Попередні розрахунки подамо, у вигляді таблиці.

*Попередні розрахунки для аналізу
виконання плану за загальним обсягом виробництва
та нейтралізації фактора ціни*

Вид про-дукції	Обсяг виробництва, шт.		Ціна одиниці продукції, грн.		Обсяг виробництва, грн.		
	План $\sum V_{\text{п}} \cdot C_{\text{п}}$	Факт $\sum V_{\text{ф}} \cdot C_{\text{ф}}$	План $C_{\text{п}}$	Факт $C_{\text{ф}}$	План $\sum V_{\text{п}} \cdot C_{\text{п}}$	Факт за плановою ціною $\sum V_{\text{ф}} \cdot C_{\text{п}}$	Факт $\sum V_{\text{ф}} \cdot C_{\text{ф}}$
А	100	120	15	13	1500	1800	1560
Б	50	60	25	27	1250	1500	1620
В	150	170	10	13	1500	1700	2210
Г	100	120	15	13	1500	1800	1560
Разом	-	-	-	-	5750	6800	6950

Загальне виконання плану за обсягом виробництва з урахуванням фактора ціни

$$\Delta \text{ОВ} = \sum \text{ОВ}_{\text{ф}} - \sum \text{ОВ}_{\text{п}} = 6950 - 5750 = 1200 \text{ грн}$$

або

$$D_{\%} \text{ОВ} = \frac{\sum \text{ОВ}_{\text{ф}} - \sum \text{ОВ}_{\text{п}}}{\sum \text{ОВ}_{\text{п}}} \cdot 100\% = \frac{6950 - 5750}{5750} \cdot 100\% = 20,87\%$$

Виконання плану за обсягом виробництва при виключенні (нейтралізації) фактора ціни

$$\Delta \text{ОВ}_{\text{в}} = \sum \text{ОВ}_{\text{фЦ}} - \sum \text{ОВ}_{\text{п}} = 6800 - 5750 = 1050 \text{ грн}$$

або

$$D_{\%} \text{ОВ}_{\text{в}} = \frac{\sum \text{ОВ}_{\text{фЦ}} - \sum \text{ОВ}_{\text{п}}}{\sum \text{ОВ}_{\text{п}}} \cdot 100\% = \frac{6800 - 5750}{5750} \cdot 100\% = 18,26\%$$

Висновок. Загальне виконання плану за обсягами виробництва – 1200 грн. Отже, план за обсягами виробництва перевиконаний на 1200 грн, або на 20,87 %. При виключенні (нейтралізації) фактора ціни виявлено, що насправді план за обсягами виробництва перевиконаний лише на 1050 грн, або на 18,26 %.

Приклад 2

Використовуючи наведені дані, проаналізувати виконання плану за загальними обсягами виробництва. Для цього виключити (нейтралізувати) вплив фактора структури виробництва.

Вид продукції	Обсяг виробництва, шт.		Планова ціна одиниці продукції, грн.
	План	План	
А	100	120	15
Б	50	60	25
В	150	170	10

З метою аналізу виконання плану за загальним обсягом виробництва за умов зміни структури виробництва розрахуємо основні показники.

1. Питома вага обсягів виробництва в натуральних одиницях кожного виду продукції в загальній кількості за планом та фактично

$$ПВ_i = \frac{ОВ_{шт_i}}{\sum ОВ_{шт}}$$

де $ПВ_i$ – питома вага i -го виду продукції в загальному обсязі виробництва в натуральних одиницях; $ОВ_{шт_i}$ – обсяг виробництва i -го виду продукції в натуральних одиницях; $\sum ОВ_{шт}$ – загальний обсяг виробництва за всіма видами продукції в натуральних одиницях (штуках).

2. Плановий та фактичний обсяг виробництва у вартісному вираженні за кожним видом продукції

$$ОВ_{м_i} = ОВ_{шт_i} \cdot Ц_{м_i}; \quad ОВ_{ф_i} = ОВ_{шт_{*i}} \cdot Ц_{м_i},$$

де $ОВ_{м_i}$, $ОВ_{ф_i}$ – обсяг виробництва i -го виду продукції у вартісному вираженні (гривнях) відповідно плановий та фактичний; $ОВ_{шт_i}$, $ОВ_{шт_{*i}}$ – обсяг виробництва i -го виду продукції в натуральних одиницях (штуках) відповідно плановий та фактичний; $Ц_{м_i}$ – планова ціна одиниці i -го виду продукції.

3. Фактичний обсяг виробництва за плановою ціною за кожним видом продукції

$$ОВ_{ф_{ст_{*i}}} = \sum ОВ_{шт_{*i}} \cdot ПВ_{м_i} \cdot Ц_{м_i},$$

де $ОВ_{ф_{ст_{*i}}}$ – фактичний обсяг виробництва i -го виду продукції за плановою структурою; $\sum ОВ_{шт_{*i}}$ – загальний фактичний обсяг виробництва в натуральних одиницях.

4. Загальний плановий та фактичний обсяги продукції, а також загальний фактичний обсяг виробництва за плановою структурою.

Попередні розрахунки подамо у вигляді таблиці.

*Попередні розрахунки для аналізу виконання плану
за загальним обсягом виробництва та нейтралізації фактора
структури виробництва*

Вид продукції	Обсяг виробництва, шт.		Питома вага		Планова ціна, грн. $\Pi_{\text{пл}}$	Обсяг виробництва, грн.		
	План $\text{ОВ}_{\text{пл}}$	Факт $\text{ОВ}_{\text{ф}}$	План $\text{ПВ}_{\text{пл}}$	Факт $\text{ПВ}_{\text{ф}}$		План $\text{ОВ}_{\text{пл}}$	Факт за плановою структурою $\text{ОВ}_{\text{фст.}}$	Факт $\text{ОВ}_{\text{ф}}$
А	100	120	0,333	0,343	15	1500,00	1750,00	1800,00
Б	50	60	0,167	0,171	25	1250,00	1458,33	1500,00
В	150	170	0,500	0,486	10	1500,00	1750,00	1700,00
Разом	300	350	1,000	1,000	–	4250,00	4958,33	5000,00

Виконання плану за загальними обсягами виробництва з урахуванням фактора структури виробництва

$$\text{ДОВ} = \sum \text{ОВ}_{\text{ф}} - \sum \text{ОВ}_{\text{пл}} = 5000 - 4250 = 750 \text{ грн.}$$

або

$$\text{Д}_{\%} \text{ОВ} = \frac{\sum \text{ОВ}_{\text{ф}} - \sum \text{ОВ}_{\text{пл}}}{\sum \text{ОВ}_{\text{пл}}} \cdot 100\% = \frac{5000 - 4250}{4250} \cdot 100\% = 17,65\%$$

Виконання плану за загальним обсягом виробництва при виключенні (нейтралізації) фактора структури

$$\text{ДОВ}_{\text{в}} = \sum \text{ОВ}_{\text{фст.}} - \sum \text{ОВ}_{\text{пл}} = 4958,33 - 4250 = 708,33 \text{ грн.}$$

або

$$\text{Д}_{\%} \text{ОВ}_{\text{в}} = \frac{\sum \text{ОВ}_{\text{фст.}} - \sum \text{ОВ}_{\text{пл}}}{\sum \text{ОВ}_{\text{пл}}} \cdot 100\% = \frac{4958,33}{4250} \cdot 100\% = 16,67\%$$

Висновок. Загалом план за обсягом виробництва перевиконаний на 750 грн, або на 17,65 %. При виключенні (нейтралізації) фактора структури виявлено, що насправді план за обсягами виробництва перевиконаний лише на 708,33 грн, або на 16,67 %.

Приклад 3

Використовуючи наведені дані, проаналізувати виконання плану за сумою витрат за умови зміни обсягів виробництва.

Вид продукції	Обсяг виробництва, шт.		Собівартість одиниці продукції, грн.	
	План	Факт	План	Факт
А	100	120	25	22
Б	50	60	33	30
В	150	170	65	63
Г	100	120	25	22

З метою аналізу виконання плану за сумою витрат за умов зміни обсягів виробництва розрахуємо основні показники.

1. Плановий та фактичний обсяги витрат за кожним видом продукції

$$V_{m\epsilon} = \circ V_{шр_m}, C_{m\epsilon}; \text{ та } V_{ф\epsilon} = \circ V_{шр_ф}, C_{ф\epsilon}$$

де $V_{m\epsilon}$, $V_{ф\epsilon}$ – обсяг витрат за i -м видом продукції відповідно плановий та фактичний; $\circ V_{шр_m}$, $\circ V_{шр_ф}$ – обсяг виробництва i -го виду продукції у натуральних одиницях (штуках) відповідно плановий та фактичний; $C_{m\epsilon}$, $C_{ф\epsilon}$ – собівартість одиниці i -го виду продукції відповідно планова та фактична;

2. Фактичний обсяг витрат за плановим обсягом виробництва за кожним видом продукції

$$V_{ф\circ\epsilon_m} = \circ V_{шр_ф}, C_{m\epsilon}$$

де $V_{ф\circ\epsilon_m}$ – фактичний обсяг виробництва i -го виду продукції за плановим обсягом виробництва.

3. Загальний плановий та фактичний обсяги витрат, а також загальний фактичний обсяг виробництва за плановим обсягом виробництва.

Попередні розрахунки подамо у вигляді таблиці.

Попередні розрахунки для аналізу виконання плану за загальним обсягом виробництва та нейтралізації фактора ціни

Вид продукції	Обсяг виробництва, шт.		Собівартість одиниці продукції, грн.		Сума витрат, грн.		
	План $\circ V_{шр_m}$	Факт $\circ V_{шр_ф}$	План C_m	Факт $C_ф$	План V_m	Факт за плановим обсягом виробництва $V_{ф\circ\epsilon_m}$	Факт $V_ф$
А	100	120	25	22	2500	2200	2640
Б	50	60	33	30	1650	1500	1800
В	150	170	65	63	9750	9450	10710
Г	100	120	25	22	2500	2200	2640
Разом	–	–	–	–	16400	15350	17790

Загальне виконання плану за сумою витрат з урахуванням фактора обсягу виробництва

$$ДВ = \sum V_{\phi} - \sum V_{\text{пл}} = 17790 - 16400 = 1390 \text{ грн}$$

або

$$D_{\%}V = \frac{\sum V_{\phi} - \sum V_{\text{пл}}}{\sum V_{\text{пл}}} \cdot 100\% = \frac{17790 - 16400}{16400} \cdot 100\% = 8,48\%$$

Виконання плану за сумою витрат при нейтралізації фактора обсягу виробництва

$$ДВ_{\text{с}} = \sum V_{\phi \text{св}} - \sum V_{\text{пл}} = 15350 - 16400 = -1050 \text{ грн}$$

або

$$D_{\%}V_{\text{с}} = \frac{\sum V_{\phi \text{св}} - \sum V_{\text{пл}}}{\sum V_{\text{пл}}} \cdot 100\% = \frac{15350 - 16400}{16400} \cdot 100\% = -6,40\%$$

Висновок. Загалом план за сумою витрат перевиконаний, тобто виявлено перевитрати на 1390 грн, або на 8,48 %. За виключення фактора обсягів виробництва виявлено економію витрат на 1050 грн, або на 6,4 %. Отже, перевитрачання відбувалось в основному за рахунок збільшення фактичних обсягів виробництва порівняно із плановими.

Практичне завдання 2 спрямоване на закріплення знань та формування навичок використання **методів багатовимірної комплексної оцінки** і призначене для оцінки становища об'єкта в сукупності багатьох об'єктів за сукупністю показників. Ці методи використовують тоді, коли необхідно оцінити діяльність економічних об'єктів у сукупності подібних об'єктів; порівняти роботу кількох економічних об'єктів за системою показників; комплексно оцінити результати діяльності одного економічного об'єкта в часі. Необхідною умовою здійснення багатовимірної комплексної оцінки є якісна однорідність сукупності об'єктів та порівнянність показників.

У контрольній роботі пропонується закріпити знання та сформулювати навички використання двох методів багатовимірної комплексної оцінки: суми місць та відстані до еталону.

Метод суми місць

Цей метод передбачає попереднє ранжування об'єктів аналізу за рівнем кожного з досліджуваних показників. Кількість місць повинна дорівнювати кількості досліджуваних об'єктів. Об'єкти ранжуються від найкращого до найгіршого, тобто об'єкту з найкращим значенням

присвоюється перший ранг (місце) і так до кінця. При цьому необхідно враховувати спрямованість показників, за якими ранжуються об'єкти. Якщо показник є стимулянтною, тобто його збільшення поліпшує діяльність підприємства, то найкращим є його найбільше значення. Якщо показник є дестимулянтною, тобто його збільшення погіршує діяльність підприємства, то його найбільше значення найгірше.

Після ранжування об'єктів здійснюється їх комплексна оцінка або розраховується комплексний показник:

$$R_i = \sqrt{a_{i1}^2 + a_{i2}^2 + \dots + a_{ij}^2 + \dots + a_{im}^2},$$

де i — номер об'єкта; j — номер показника, за яким оцінюється сукупність об'єктів; m — загальна кількість показників, за якими здійснюється комплексна оцінка; a_{ij} — ранг (місце) i -го об'єкта за j -м показником.

Після здійснення багатовимірної комплексної оцінки доцільно присвоїти ранги (місця) об'єктам за багатовимірною комплексною оцінкою. Оскільки перше місце присвоювалося об'єкту з найкращим значенням показника, об'єкт, який матиме найменшу комплексну оцінку, буде найкращим, тобто йому присвоюється 1-й комплексний ранг (місце). Отже, що менша сума місць, то вищий комплексний ранг має об'єкт.

Для наочності та зручності інтерпретації результати багатовимірної комплексної оцінки п'даються у вигляді стовпчикової діаграми.

При інтерпретації результатів необхідно виокремити об'єкти, що мають найкращу та найгіршу комплексні оцінки з урахуванням загального розподілу об'єктів за багатовимірною комплексною оцінкою та виокремити його специфічні особливості.

Цей метод не враховує відстань між сусідніми об'єктами, тому його доцільно використовувати для оцінки структурних змін у сукупності об'єктів.

Метод відстані до еталона

Цей метод полягає в порівнянні досліджуваних об'єктів з еталонним за сукупністю досліджуваних показників. Еталонним є об'єкт, з найкращими значеннями досліджуваних показників.

При застосуванні цього методу вхідні дані доповнюються рядком, що характеризує еталонний об'єкт, який формується з найкращих значень за кожним показником. Найкращими для показників позитивного змісту (стимулянт) є максимальні значення, для показників негативного змісту (дестимулянт) — мінімальні.

Після визначення еталонного об'єкта розраховуються індивідуальні індекси об'єктів, які характеризують їх відстані до еталонів за кожним досліджуваним показником:

$$x_{ij} = \frac{a_{ij}}{a_{ij}^{\text{ЕТАЛОН}}}$$

де $a_{ij}^{\text{ЕТАЛОН}}$ — еталонне значення.

Багатомірна комплексна оцінка розраховується за формулою:

$$R_i = \sqrt{(1 - x_{i1})^2 + (1 - x_{i2})^2 + \dots + (1 - x_{ij})^2 + \dots + (1 - x_{in})^2}.$$

Після здійснення багатомірної комплексної оцінки доцільно присвоїти комплексні ранги (міця) досліджуваним об'єктам. Найкращим вважається об'єкт, комплексна оцінка якого найменша, тобто його відстань до еталона за всіма показниками найменша. Такому об'єкту присвоюється 1-й комплексний ранг (місце). Отже, що менша сума відстаней до еталона, то вищий комплексний ранг має об'єкт.

Для наочності та зручності інтерпретації результати багатомірної комплексної оцінки подаються у вигляді стовпчикової діаграми.

При інтерпретації результатів, як і за попереднім методом, необхідно виокремити об'єкти, що мають найкращу та найгіршу комплексні оцінки з урахуванням загального розподілу об'єктів за багатомірною комплексною оцінкою та виокремити його специфічні особливості.

Приклад 4

За наведеними в таблиці даними здійснити комплексну оцінку якості динаміки діяльності підприємств, використовуючи методи суми місць та відстані до еталона.

Підприємство	Динаміка показників, % до минулого року				
	Обсяг виробництва продукції	Чистий дохід (виручка) від реалізації продукції	Собівартість реалізованої продукції (товарів, робіт, послуг)	Продуктивність праці	Фондовіддача
1	100	101	99	101	102
2	108	109	95	104	102
3	96	99	100	100	101
4	103	104	100	103	99
5	106	105	99	104	105

Здійсимо комплексну оцінку *методом суми місць*. Для цього за кожним показником кожному підприємству присвоюємо відповідне місце. Перше місце присвоюємо підприємству, що має найкраще значення. Найкраще значення для показників-стимулянт — найбільше, для показників-дестимулянт — найменше. Якщо у кількох підприємств спостерігаються однакові значення показника, місце визначаємо як середнє між сумою місця на яке припадають однакові значення, та наступного місця. Іншими словами, два місця пропорційно розподіляємо між двома об'єктами.

Багатовимірну комплексну оцінку розраховуємо за формулою:

$$R_i = \sqrt{a_{i1}^2 + a_{i2}^2 + \dots + a_{ij}^2 + \dots + a_{it}^2},$$

де i — номер об'єкта; j — номер показника; t — загальна кількість показників; a_{ij} — місце (ранг) i -го об'єкта за j -им показником.

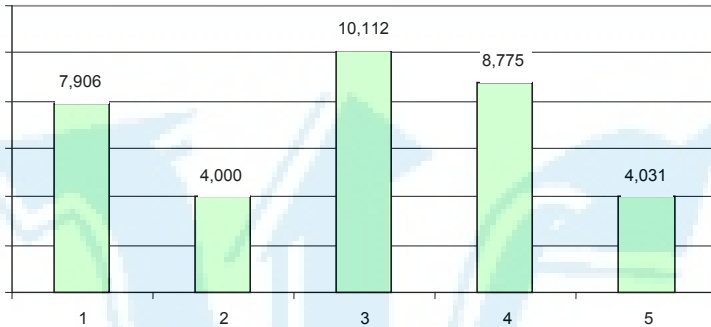
Розрахунки подаємо у вигляді таблиці.

Комплексна оцінка методом суми місць

Підприємство	Обсяг виробництва продукції		Чистий дохід (виручка) від реалізації продукції		Собівартість реалізованої продукції (товарів, робіт, послуг)		Продуктивність праці		Фондовіддача		Ri	Місце
	% до минулого року	Ранг	% до минулого року	Ранг	% до минулого року	Ранг	% до минулого року	Ранг	% до минулого року	Ранг		
1	101	4	100	4	99	2,5	101	4,5	103	2	7,906	3
2	108	1	109	1	95	1	104	2	102	3	4,000	1
3	96	5	99	5	100	4	101	4,5	101	4	10,112	5
4	103	3	104	3	101	5	103	3	99	5	8,775	4
5	106	2	105	2	99	2,5	105	1	105	1	4,031	2

Результати багатовимірної комплексної оцінки для наочності та зручності інтерпретації подаємо у вигляді стовпчикової діаграми.

Багатовимірна комплексна оцінка R_i



Висновок. Оскільки перше місце присвоєно об'єкту з найкращим значенням показника, об'єкт, який має найменшу комплексну оцінку буде найкращим. Отже, найкращим підприємством розглядуваної сукупності є друге, найгіршим – третє. При цьому в сукупності підприємств чітко вирізняються дві групи: підприємства, які мають порівняно кращу багатовимірну комплексну оцінку, і підприємства, комплексна оцінка яких значно гірша.

Здійснимо комплексну оцінку підприємств **методом відстані до еталона**. Для цього вихідні дані доповнимо рядком, що характеризує еталонне підприємство: за кожним показником визначимо еталонні (найкращі) значення. Найкращими для показників-стимулянт є максимальні значення показників, для дестимулянт – мінімальні. Після цього визначимо індивідуальні індекси об'єктів, які характеризують їх відстані до еталонів за кожним досліджуваним показником:

$$x_{ij} = \frac{a_{ij}}{a_{ij}^{\text{ЕТАЛОН}}}$$

де $a_{ij}^{\text{ЕТАЛОН}}$ – еталонне значення.

Багатовимірну комплексну оцінку розраховуємо за формулою

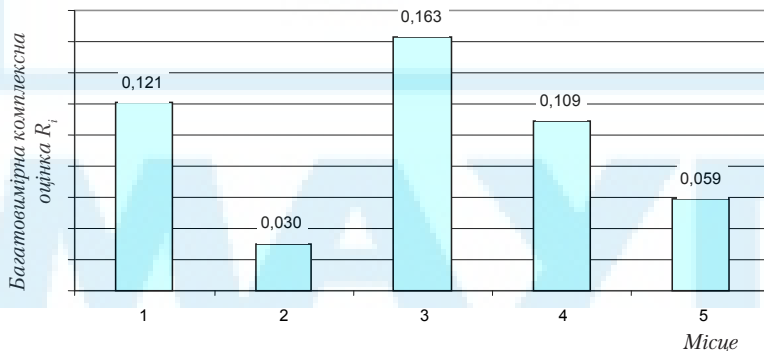
$$R_i = \sqrt{(1 - x_{i1})^2 + (1 - x_{i2})^2 + \dots + (1 - x_{ij})^2 + \dots + (1 - x_{in})^2}.$$

Розрахунки подаємо в таблиці.

Комплексна оцінка методом відстані до еталону

Підприємство	Обсяг виробництва продукції		Чистий дохід (виручка) від реалізації продукції		Собівартість реалізованої продукції (товарів, робіт, послуг)		Продуктивність праці		Фондовіддача		R_i	Місце
	% до минулого року	x_{ij}	% до минулого року	x_{ij}	% до минулого року	x_{ij}	% до минулого року	x_{ij}	% до минулого року	x_{ij}		
1	101	0,935	100	0,917	99	1,042	101	0,962	103	0,981	0,121	4
2	108	1,000	109	1,000	95	1,000	104	0,990	102	0,971	0,030	1
3	96	0,889	99	0,908	100	1,053	101	0,962	101	0,962	0,163	5
4	103	0,954	104	0,954	101	1,063	103	0,981	99	0,943	0,109	3
5	106	0,981	105	0,963	99	1,042	105	1,000	105	1,000	0,059	2
Еталон	108		109		95		105		105			

Результати багатовимірної комплексної оцінки для наочності та зручності інтерпретації подамо у вигляді стовпчикової діаграми.



Висновок. Оскільки найкращим вважається об'єкт, комплексна оцінка якого найменша, тобто відстань до еталона якого за всіма показниками найменша, об'єкт, який має найменшу комплексну оцінку буде найкращим. Отже, найкращим підприємством розглядуваної сукупності, як і за першим методом, є друге, найгіршим — третє. Проте загальний розподіл об'єктів, отриманий за цим методом, має дещо інший характер. За першим об'єктом отримано дещо гіршу, а за четвертим — дещо кращу комплексну оцінку. Крім того, у розглядуваному випадку групи об'єктів з відносно кращими та гіршими багатовимірними комплексними оцінками вирізняються не так чітко і відмінність об'єктів у групах суттєвіша. Отже, об'єкти характеризуються більшою відмінністю багатовимірної комплексної оцінки.

Практичні завдання 3 і 4 спрямовані насамперед, на аналіз окремих економічних явищ. У процесі виконання цієї частини завдань необхідно детально опрацювати відповідний розділ підручників (зі списку використаної літератури) та засвоїти методику аналізу досліджуваного явища. Особливу увагу необхідно звернути на показники, які використовують для аналізу досліджуваного явища, а також критерії їх оцінки та особливості інтерпретації.

У практичному завданні 4 наводяться показники, які необхідно розрахувати. У цьому разі необхідно опрацювати методику розрахунку показників, їх зміст і критерії оцінки.

Обов'язково слід опрацювати кілька джерел зі списку використаної літератури, позаяк існують різні методики аналізу, показники, що характеризують досліджуване явище, та методики їх розрахунку. За такої ситуації при виконанні практичного завдання бажано відобразити різні підходи.

Після опрацювання методики аналізу необхідно проаналізувати наведені в завданні вихідні дані та визначити показники, які необхідно розрахувати, а також послідовність аналізу.

У практичних завданнях пропонується дослідити одну з двох ситуацій: виконання плану (наводяться дані про фактичний та плановий рівні показників) та зміни в часі (наводяться значення показників у звітному та попередньому (минулому) періодах).

Для **аналізу виконання плану** потрібно порівняти фактичний рівень із плановим і визначити відмінності їх абсолютних і відносних одиниць.

Для цього розраховують показники виконання плану:

1. Абсолютне відхилення фактичного рівня від планового

$$Д\% = \%_{\text{факт}} - \%_{\text{план}}$$

де $\%_{\text{факт}}$, $\%_{\text{план}}$ — значення досліджуваного показника відповідно фактичне та планове. Цей показник показує на скільки у відповідних одиницях фактичне значення показника відрізняється від попереднього.

2. Відсоток виконання плану

$$\% \text{ виконання плану} = \frac{\%_{\text{факт}}}{\%_{\text{план}}} \cdot 100\%$$

Цей показник показує відсотки фактичного значення від планового. Він менш інформативний порівняно з наступним, тому його, зазвичай, розраховують тоді, коли розмір виконання плану включається в подальші розрахунки (економіко-математичне моделювання), які часто потребують саме такої форми відносного показника виконання плану.

3. Відносне відхилення фактичного рівня від планового

$$Д_{\%}\% = \frac{\%_{\text{факт}} - \%_{\text{план}}}{\%_{\text{план}}} \cdot 100\%$$

Цей показник показує, на скільки відсотків фактичне значення відрізняється від планового. Він інформативніший. Тому саме його рекомендуємо використовувати при розв'язанні практичних завдань.

Результати подаються в таблиці.

Показник	Значення		Відхилення	
	План	Факт	абсолютне	відносне, %

Назва такої таблиці повинна відображати поставлене завдання. Наприклад, якщо поставлено завдання проаналізувати продуктивність праці, таблиця повинна мати назву “Аналіз продуктивності праці”. При цьому обов'язково попередньо слід детально описати методику всіх розрахунків. *Якщо методика розрахунків не подана або є неповною, контрольна робота повертається на доопрацювання.*

Для **аналізу змін у часі** необхідно порівняти значення кожного досліджуваного показника за звітний період зі значенням за попередній (минулий) період. Для цього розраховують аналогічні до попередніх показники.

Для цього розраховують показники виконання плану.

1. Абсолютне відхилення фактичного рівня від планового

$$Д\% = \%_{\text{звіт}} - \%_{\text{поперед}}.$$

де $\%_{\text{звіт}}$, $\%_{\text{поперед}}$ – значення досліджуваного показника у період відповідно звітному та попередньому. Цей показник показує, на скільки у відповідних одиницях значення показника у звітному періоді відрізняється від попереднього.

2. Темпи зростання

$$ТЗ = \frac{\%_{\text{звіт}}}{\%_{\text{поперед}}} \cdot 100\%.$$

Цей показник показує, скільки відсотків значення показника в досліджуваному періоді становить порівняно з попереднім. Він менш інформативний порівняно з наступним, тому його зазвичай розраховують тоді, коли він включається в подальші розрахунки (економіко-математичне моделювання), які часто вимагають саме такої форми відносного показника.

3. Темпи приросту, або відносне відхилення,

$$Д_{\%} = \frac{\%_{\text{звіт}} - \%_{\text{поперед}}}{\%_{\text{поперед}}} \cdot 100\%.$$

Цей показник показує, на скільки відсотків значення показника у звітному періоді перевищує попередній або є меншим. Він інформативніший. Тому саме його рекомендується використовувати при розв'язанні практичних завдань.

Результати розрахунків подають у таблиці.

Показник	Значення		Відхилення	
	План (попередній період)	Факт (звітний період)	абсолютне	відносне, %

Назва такої таблиці повинна відобразити поставлене завдання. Наприклад, якщо поставлено завдання проаналізувати продуктивність праці, таблиця повинна мати назву “Аналіз продуктивності праці”. При цьому обов'язково попередньо слід детально описати методу всіх розрахунків. *Якщо методика розрахунків не подана, або є неповною, контрольна робота повертається на доопрацювання.*

Після аналізу виконання плану або змін у часі обов'язково роблять висновок, в якому якісно оцінюють абсолютні та відносні відхилення за досліджуваними показниками і виявлені тенденції. *За відсутності висновку контрольна робота повертається на доопрацювання.*

Проте дослідження виконання плану та(або) змін у часі за окремими економічними явищами (наприклад, асортиментом та структурою продукції, ритмічністю виробництва) може потребувати розрахунку спеціальних показників. Як правило, такі показники розглядаються у відповідних розділах навчальної літератури. Необхідно детально опрацювати їх і реалізувати при виконанні контрольної роботи. Результати розрахунків необхідно по можливості подати у вигляді таблиці. Після цього роблять обґрунтований висновок.

Також практичні завдання 3 і 4 спрямовані на закріплення знань та формування навичок використання методів детермінованого факторного аналізу.

Методи детермінованого факторного аналізу використовують для дослідження впливу окремих факторів на результативний показник, коли між ними (факторами та результативним показником) спостерігається функціональний зв'язок.

Результативний показник — це показник, який досліджують щодо впливу на нього факторів.

Фактори у вузькому розумінні — це умови здійснення окремих явищ і процесів та досягнення певних результатів або причини, що зумовлюють певний результат (наслідок) або зміни досліджуваних явищ чи процесів, у широкому — це джерела, рушійні сили економічних явищ та процесів.

Функціональний зв'язок — це найстабільніший взаємозв'язок факторів та результативного показника, в якому результативний показник може подаватись у вигляді логічно визначеної економічно обґрунтованої формули або моделі.

Методи детермінованого факторного аналізу поділяються на дві групи:

- методи, що досліджують ізольований вплив факторів на результативний показник і не враховують взаємозв'язку факторів (методи ланцюгових підстановок, абсолютних і відносних різниць);
- методи, що враховують взаємозв'язок факторів (методи інтегральний, часткової участі, пропорційного поділу, логарифмічний та ін.).

Аналіз впливу факторів на результативний показник здійснюється в такій послідовності:

- побудова моделі детермінованого факторного аналізу: визначення результативного показника та відбір факторів, що на нього впливають, їх класифікація і систематизація на основі теоретичних і практичних знань, а також цілей та завдань аналізу;

визначення форми залежності між факторами та результативним показником на підставі здобутих знань та досвіду або за допомогою спеціальних способів і прийомів;

моделювання впливу факторів на результативний показник та побудова економічно обґрунтованої (з позицій факторного аналізу) факторної моделі результативного показника;

- пошук інформації та формування таблиці вихідних даних; розрахунок впливу факторів на зміну результативного показника; інтерпретація результатів та оформлення висновків.

Таблиця вихідних даних повинна містити дані про базисні значення, поточні значення результативного показника, а також абсолютні та відносні відхилення, які необхідні для оцінки ситуації, що відбулася із результативним показником та факторами.

Позначимо $Y_0, a_0, b_0, \dots, r_0$ — базисні значення (значення минулого (попереднього), базисного періоду, планові значення) відповідно результативного показника та факторів; $Y_1, a_1, b_1, \dots, r_1$ — поточні значення (значення звітнього (досліджуваного) періоду, фактичні значення) відповідно результативного показника та факторів.

Таблиця вихідних даних для факторного аналізу

Показник	Значення		Відхилення	
	Минулий період (план)	Звітний період (факт)	абсолютне	відносне, %
Y	Y	Y_1	$\Delta Y = Y_1 - Y_0$	$\Delta_{\%} Y = \frac{Y_1 - Y_0}{Y_0} \cdot 100\%$
a	a_0	a_1	$\Delta a = a_1 - a_0$	$\Delta_{\%} a = \frac{a_1 - a_0}{a_0} \cdot 100\%$
b	b_0	b_1	$\Delta b = b_1 - b_0$	$\Delta_{\%} b = \frac{b_1 - b_0}{b_0} \cdot 100\%$
...
n	r_0	r_1	$\Delta r = r_1 - r_0$	$\Delta_{\%} r = \frac{r_1 - r_0}{r_0} \cdot 100\%$

Метод ланцюгових підстановок

Метод ланцюгових підстановок найпростіший і універсальний. Його використовують для розрахунку впливу факторів в усіх типах детермінованих факторних моделей: адитивних, мультиплікативних, кратних і комбінованих (з мішаних).

За допомогою цього методу визначають вплив окремих факторів на зміну результативного показника шляхом поступової заміни базисного (планового) значення (з яким порівнюють) кожного фактора на поточне (фактичне) значення (яке порівнюють). Для цього розраховують умовні значення результативного показника, які враховують зміни одного, потім двох, трьох та всіх інших факторів, припускаючи, що вони не змінюються. Порівняння результативного показника до та після зміни рівня певного фактора дає можливість елімінувати вплив усіх факторів, крім одного, і визначити вплив останнього на приріст результативного показника.

При використанні методу ланцюгових підстановок необхідно виконувати такі правила:

- насамперед підлягають заміні кількісні фактори (обсяги), далі – структурні (частки), останніми – якісні (коефіцієнти). Якщо модель подана кількома кількісними, структурними або якісними факторами, черговість заміни факторів залежить від оцінки того, які з них є основними та похідними, первинними та вторинні. Насамперед аналізують вплив найзагальнішого (первинного) кількісного показника. Дотримання цього правила – найважливіше при дослідженні адитивних та мультиплікативних моделей;
- кількість заміन відповідає кількості факторів.

Недолік методу ланцюгових підстановок полягає в тому, що результати факторного аналізу, виконаного за його допомогою, залежать від вибраного порядку заміни факторів.

Метод ланцюгових підстановок може бути реалізований математичним (формальним) або табличним способом.

Технологічно алгоритм дослідження впливу факторів на зміну результативного показника методом ланцюгових підстановок для детермінованих моделей різного типу є доволі подібний.

Алгоритм використання методу ланцюгових підстановок розглянемо на прикладі трифакторної мультиплікативної моделі:

$$Y = a b c,$$

де Y – результативний показник; a, b, c – фактори.

Математичний спосіб реалізації методу ланцюгових підстановок полягає в реалізації шести етапів.

1. Формуємо таблицю вихідних даних.
2. Формулу розрахунку результативного показника наводимо в послідовності, яка відповідає черговості замін, і визначаємо базисне значення результативного показника:

$$Y_0 = a_0 b_0 c_0.$$

3. У вихідній моделі послідовно заміняємо базисні значення на поточні та розраховуємо відповідні значення результативного показника:

$$Y_{m1} = a_1 b_0 c_{01},$$

$$Y_{m2} = a_1 b_1 c_{01},$$

$$Y_1 = a_1 b_1 c_1.$$

4. Розраховуємо вплив кожного фактора на зміну результативного показника:

- вплив фактора a на зміну результативного показника Y :

$$\Delta Y_a = Y_{m1} - Y_0;$$

- вплив фактора b на зміну результативного показника Y :

$$\Delta Y_b = Y_{m2} - Y_{m1};$$

- вплив фактора c на зміну результативного показника Y :

$$\Delta Y_c = Y_1 - Y_{m2}.$$

5. Перевіряємо правильність розрахунків. Для цього визначаємо баланс

$$Y_1 - Y_0 = \Delta Y_a + \Delta Y_b + \Delta Y_c.$$

Отже, алгебраїчна сума впливу всіх факторів повинна дорівнювати абсолютному відхиленню результативного показника.

6. Інтерпретуємо результат розрахунків та формулюємо висновок.

При цьому:

- звертаємо увагу на те, що відбулося з результативним показником, тобто на зміну його поточного значення порівняно з базисним (відхилення базисного значення від поточного);
- виокремлюємо фактори, що впливали (позитивно та негативно) на зміну результативного показника. При цьому враховуємо, що результативний показник може бути показником, збільшення якого поліпшує діяльність підприємства (показник-стимулянт) та показником, збільшення якого поліпшує діяльність підприєм-

ства (показник-дестимулянт). Для показників-стимулянт фактори, що призвели до збільшення поточного значення результативного показника порівняно з базисним, впливали позитивно, для показників-дестимулянт — негативно. Для показників-стимулянт фактори, що призвели до зменшення поточного значення результативного показника порівняно з базисним, впливали негативно, для показників-дестимулянт — позитивно;

- оцінюємо силу впливу факторів (позитивного та негативного) та здійснюємо ранжування факторів за силою їх впливу на зміну результативного показника;
- описуємо силу впливу кожного фактора на результативний показник залежно від напрямку та сили впливу.

Табличний спосіб реалізації методу ланцюгових підстановок полягає в побудові аналітичної таблиці. Цей спосіб є простіший, наочніший та інформативніший.

Аналітична таблиця визначення впливу факторів на зміну результативного показника методом ланцюгових підстановок

Номер підстановки	Фактори			Результативний показник	Вплив фактора на зміну результативного показника
	a	b	c		
0	a_0	b_0	c_0	Y_0	—
1	a_1	b_0	c_0	Y_{1a}	$\Delta Y_a = Y_{1a} - Y_0$
2	a_1	b_1	c_0	Y_{2ab}	$\Delta Y_b = Y_{2ab} - Y_{1a}$
3	a_1	b_1	c_1	Y_1	$\Delta Y_c = Y_1 - Y_{2ab}$
Різниця					$\Delta Y_a + \Delta Y_b + \Delta Y_c$

Кількість підстановок дорівнює кількості факторів

Форма цієї частини таблиці визначається кількістю факторів

Результативний показник визначається за вихідною моделлю — виконуються відповідні арифметичні дії

Після розрахунків суму впливу факторів порівнюємо з абсолютним відхиленням результативного показника

Після побудови аналітичної таблиці перевіряємо правильність результатів, інтерпретуємо результати і формулюємо відповідні висновки.

Метод абсолютних різниць

Метод абсолютних різниць використовують для визначення впливу факторів на результативний показник у мультиплікативних моделях (результативний показник розраховується як добуток факторів $Y = a \cdot b \cdot \dots \cdot n$) та моделях мішаного типу $Y = (a - b) \cdot c$ та $Y = a \cdot (b - c)$. Цей метод базується на включенні в розрахунок впливу факторів на зміну

результативного показника абсолютних відхилень факторів. Відповідно до цього методу вплив факторів розраховується шляхом множення абсолютного відхилення досліджуваного фактора на базисне значення факторів, що розміщуються в моделі праворуч від нього, і на фактичне значення факторів, що розміщуються ліворуч.

Цей метод, як і попередній, може бути реалізований математичним (формальним) або табличним способом.

Розглянемо алгоритм використання цього методу для трифакторної мультиплікативної моделі:

$$Y = abc,$$

де Y — результативний показник; a, b, c — фактори.

Математичний спосіб реалізації методу абсолютних різниць полягає в реалізації п'яти етапів.

1. Формуємо таблицю вихідних даних.
2. Формулу розрахунку результативного показника наводимо в послідовності, яка відповідає черговості заміни, і визначаємо базисне значення результативного показника:

$$Y_0 = a_0 b_0 c_0.$$

3. Послідовно замінюємо базисні значення факторів на їх абсолютне відхилення, а після цього — на їх поточні значення (значення минулого періоду, звітні або фактичні). Розраховуємо умовні значення результативного показника на кожній заміні, які й визначатимуть величину зміни результативного показника за рахунок впливу кожного фактора:

$$DY_a = Da b_0 c_0;$$

$$DY_b = a_1 Db c_0;$$

$$DY_c = a_1 b_1 Dc.$$

де Da, Db, Dc — абсолютні відхилення факторів.

4. Перевіряємо правильність розрахунків. Для цього визначаємо баланс

$$Y_1 - Y_0 = DY_a + DY_b + DY_c.$$

Отже, алгебраїчна сума впливу всіх факторів повинна дорівнювати абсолютному відхиленню результативного показника.

5. Інтерпретуємо результат розрахунків та формулюємо висновок відповідно до зазначених рекомендацій.

Табличний спосіб реалізації методу абсолютних різниць полягає в побудові аналітичної таблиці. Цей спосіб простіший, наочніший та інформативніший.

Аналітична таблиця визначення впливу факторів на зміну результативного показника методом абсолютних різниць

№ п/п підстановки	Фактори			Вплив фактора на зміну результативного показника
	a	b	c	
1	D_a	b_0	c_0	$\Delta Y_a = D_a \cdot b_0 \cdot c_0$
2	a_1	D_b	c	$\Delta Y_b = a_1 \cdot D_b \cdot c_0$
3	a_1	b_1	D_c	$\Delta Y_c = a_1 \cdot b_1 \cdot D_c$
Результат				$\Delta Y_a + \Delta Y_b + \Delta Y_c$

Результативний показник визначається за вихідною моделлю — виконуються відповідні арифметичні дії

Після розрахунків суму впливу факторів порівнюємо з абсолютним відхиленням результативного показника

Після побудови аналітичної таблиці перевіряємо правильність результатів, інтерпретуємо результати і формулюємо відповідні висновки.

У результаті розрахунку впливу факторів методом абсолютних різниць повинні бути отримані абсолютно однакові результати, як і при розрахунку методом ланцюгових підстановок. Така особливість дає змогу ще раз перевірити достовірність результатів.

Алгоритм використання методу абсолютних різниць для моделей мішаного типу відрізняється від алгоритму використання для мультиплікативних моделей. Розглянемо алгоритм використання методу для моделей мішаного типу, що пропонується в контрольній роботі:

$$Y = a(b - c).$$

Цей алгоритм реалізується тільки математичним способом, який полягає в реалізації етапів.

1. Формуємо таблицю вихідних даних.
2. Розраховуємо вплив факторів на зміну результативного показника за рахунок впливу кожного фактора

$$\begin{aligned} \Delta Y_a &= D_a (b_0 - c_0); \\ \Delta Y_b &= D_b a_1; \\ \Delta Y_c &= (-D_c) a_1. \end{aligned}$$

3. Перевіряємо правильність розрахунків. Для цього визначаємо баланс

$$Y_1 - Y_0 = \Delta Y_a + \Delta Y_b + \Delta Y_c.$$

Отже, алгебраїчна сума впливу всіх факторів повинна дорівнювати абсолютному відхиленню результативного показника.

4. Інтерпретуємо результат розрахунків та оформлюємо висновок відповідно до попередніх рекомендацій.

Метод відносних різниць

Метод відносних різниць використовують для дослідження впливу факторів на результативний показник тільки мультиплікативних моделей. Цей метод базується на включенні відносних відхилень факторів до розрахунків їх впливу на зміну результативного показника.

Найчастіше метод відносних різниць реалізується математичним способом, який полягає в реалізації п'яти етапів.

1. Формуємо таблицю вихідних даних.
2. Формулу розрахунку результативного показника наводимо в послідовності, яка відповідає черговості замін, і визначаємо базисне значення результативного показника:

$$Y_0 = a_0 b_0 c_0.$$

3. Визначаємо зміну результативного показника за рахунок зміни факторів:
 - першого — базисне значення результативного показника множимо на відносне відхилення першого фактора, виражене у %, і результат ділимо на 100:

$$\Delta Y_a = \frac{Y_0 \Delta_{\%a}}{100}.$$

Ділення на 100 здійснюється для нейтралізації відсоткової форми відносного відхилення. Якщо відносне відхилення подано у формі коефіцієнта, ділити на 100 не потрібно;

- другого — базисне значення результативного показника коригуємо на величину впливу першого фактора (позитивний вплив додаємо, негативний — віднімаємо), отримане значення множимо на відносне відхилення другого фактора і результат ділимо на 100:

$$\Delta Y_b = \frac{(Y_0 \pm \Delta Y_a) \Delta_{\%b}}{100};$$

- третього (і всіх наступних, якщо факторів більше трьох) — виконуємо аналогічні процедури: базисне значення результативного показника коригуємо на величину впливу всіх попередніх факторів, отримане значення множимо на відносне відхилення досліджуваного фактора і результат ділимо на 100:

$$\Delta Y_c = \frac{(Y_0 \pm \Delta Y_b \pm \Delta Y_c) \Delta_{\%c}}{100}.$$

4. Перевіряємо правильність розрахунків:

$$Y_1 - Y_0 = \Delta Y_a + \Delta Y_b + \Delta Y_c.$$

При цьому враховуємо, що за методом відносних різниць сума впливу всіх факторів може не дорівнювати абсолютному відхиленню результативного показника. Це пов'язано з тим, що відносні відхилення розраховуються шляхом ділення, при якому може утворюватися залишок, який, накопичуючись, дає похибку.

5. Інтерпретуємо результат розрахунків та формулюємо висновок відповідно до рекомендацій, поданих при розгляді методу ланцюгових підстановок.

Метод відносних різниць єдиний, який можна використати, якщо немає даних про абсолютні значення факторів, а відомі лише їх відносні відхилення, що часто трапляється при використанні статистичних даних, даних спеціальних обстежень або опитувань.

Цей метод може бути реалізований також табличним способом.

Аналітична таблиця визначення впливу факторів на зміну результативного показника методом відносних різниць

№ пор.	Базисне значення результативного показника	Величина впливу фактора		Відносне відхилення фактора	Вплив фактора
		першого	другого		
1	Y_0	-	-	D_{X^a}	$DY_a = \frac{Y_0 D_{X^a}}{100}$
2	Y_0	DY_a	-	D_{X^b}	$DY_b = \frac{(Y_0 \pm DY_a) D_{X^b}}{100}$
3	Y_0	DY_a	DY_b	D_{X^c}	$DY_c = \frac{(Y_0 \pm DY_b \pm DY_c) D_{X^c}}{100}$
Разом					$DY_a + DY_b + DY_c$

Після побудови аналітичної таблиці перевіряємо правильність результатів, інтерпретуємо результати і формулюємо висновки.

Інтегральний метод

Інтегральний метод враховує взаємозв'язок факторів і, отже, забезпечує більшу достовірність розрахунків. Додаткова зміна результативного показника, отримана від взаємодії факторів, розподіляється між ними пропорційно їх ізольованому впливу. Цей метод дає змогу досягти повного розкладання абсолютного відхилення результативного показника за взаємопов'язаними факторами.

Інтегральний метод універсальний і застосовується для моделей різного типу (адитивних, мультиплікативних, кратних і мішаного типу).

Розрахунок впливу факторів інтегральним методом здійснюється шляхом обчислення певного інтегралу за заданою підінтегральною функцією і заданим інтервалом інтегрування залежно від виду функцій чи моделі факторної системи за стандартною технологією за допомогою спеціальних універсальних комп'ютерних технологій. На практиці подібних технологій не існує, тому вплив факторів розраховується за певними робочими формулами, які є результатом виконання процесів інтегрування на основі універсальних комп'ютерних технологій для різних типів моделей.

Розглянемо алгоритм розрахунку впливу факторів для різних моделей, запропонованих у контрольній роботі.

Для двофакторної мультиплікативної моделі $Y = a \cdot b$:

- зміна результативного показника за рахунок впливу першого фактора:

$$DU_a = Da b_0 + \frac{1}{2} Da Db, \text{ або } DU_a = \frac{1}{2} Da (b_0 + b_1),$$

де $Y_0, a_0, b_0, \dots, a_1, b_1$ – базисні значення відповідно результативного показника та факторів; $Y_1, a_1, b_1, \dots, a_1, b_1$ – поточні значення відповідно результативного показника та факторів; Da, Db, Dc – абсолютні відхилення факторів;

- зміна результативного показника за рахунок впливу другого фактора

$$DU_b = Db a_0 + \frac{1}{2} Da Db, \text{ або } DU_b = \frac{1}{2} Db (a_0 + a_1).$$

Для трифакторної мультиплікативної моделі $Y = a \cdot b \cdot c$:

- зміна результативного показника за рахунок впливу першого фактора:

$$DU_a = \frac{1}{2} Da (b_0 c_1 + b_1 c_0) + \frac{1}{3} Da Db Dc;$$

- зміна результативного показника за рахунок впливу другого фактора:

$$DU_b = \frac{1}{2} Db (a_0 c_1 + a_1 c_0) + \frac{1}{3} Da Db Dc;$$

- зміна результативного показника за рахунок впливу третього фактора:

$$\Delta Y_c = \frac{1}{\gamma} \Delta c (a_0 b_1 + a_1 b_0) + \frac{1}{\beta} \Delta a \Delta b \Delta c.$$

Для кратної моделі $Y = \frac{a}{b}$:

- зміна результативного показника за рахунок впливу першого фактора

$$\Delta Y_a = \frac{\Delta a}{\Delta b} \approx \frac{\Delta a}{b_0};$$

- зміна результативного показника за рахунок впливу другого фактора

$$\Delta Y_b = \Delta Y - \Delta Y_a,$$

де ΔY — абсолютне відхилення результативного показника.

Приклад 5

Проаналізувати фонд робочого часу та дослідити, як він змінився за рахунок зміни середньооблікової чисельності працівників, середньої кількості днів, відпрацьованих одним працівником, середньої тривалості одного робочого дня, використовуючи методи ланцюгових підстановок, абсолютних та відносних різниць, інтегральний.

Показник	Значення	
	Попередній рік	Звітний рік
Середньооблікова чисельність працівників	150	135
Середньорічна кількість днів, відпрацьованих одним працівником	220	223
Середня тривалість робочого дня, год	7,7	7,5

Насамперед розраховують фонд робочого часу. Відповідно до наведених даних фонд робочого часу ($\Phi PЧ$) можна розрахувати як добуток середньооблікової чисельності працівників ($ЧП$), середньої кількості днів, відпрацьованих одним працівником ($Д$) та середньої тривалості робочого дня (T) (трифакторна мультиплікативна модель):

$$\Phi PЧ = ЧП \cdot Д \cdot T.$$

Після цього досліджують його зміну в часі за поданими раніше рекомендаціями. Результатом такого аналізу повинна бути таблиця та відповідний висновок про зміну фонду робочого часу.

Аналіз фонду робочого часу

Показник	Значення		Відхилення	
	Попередній рік	Звітний рік	абсолютне	відносне, %
Середньооблікова чисельність працівників	150	135	-15,00	-10,00
Середньорічна кількість днів, відпрацьованих одним працівником	220	223	3,00	1,36
Середня тривалість одного робочого дня, год	7,7	7,5	-0,20	-2,60
Фонд робочого часу, тис. год	254,10	225,79	-28,31	-11,14

Висновок. За досліджуваній період виявлено тенденцію доволі активного скорочення фонду робочого часу. Фонд робочого часу у звітному періоді порівняно з попереднім скоротився на 28,313 тис. год, або на 11,14 %.

Проаналізуємо, як змінився фонд робочого часу за рахунок зміни середньооблікової чисельності працівників, середньої кількості днів, відпрацьованих одним працівником, середньої тривалості одного робочого дня *методом ланцюгових підстановок*. Для цього використовуємо табличний спосіб. Розрахунки подамо в таблиці.

Аналітична таблиця визначення впливу факторів на зміну фонду робочого часу методом ланцюгових підстановок

Номер підстановки	Фактори			Фонд робочого часу, тис. год	Вплив фактора на зміну результативного показника
	Середньо-облікова чисельність працівників	Середньорічна кількість днів, відпрацьованих одним працівником	Середня тривалість одного робочого дня, год		
0	150	220	7,7	254,100	
1	135	220	7,7	228,690	-25,410
2	135	223	7,7	231,809	3,119
3	135	223	7,5	225,788	-6,021
Разом					-28,313

Сума впливу всіх факторів дорівнює абсолютному відхиленню результативного показника, отже, розрахунки виконано правильно.

Висновок. Скорочення фонду робочого часу на 28,313 тис. год, або на 11,14 %, зумовлено переважно скороченням середньооблікової чи-

сельності працівників і частково погіршенням використання робочого часу протягом робочого дня, що виявлялось у скороченні середньої тривалості робочого дня. Середньооблікова чисельність працівників скоротилась на 15 осіб, або на 10 %, що призвело до скорочення річного фонду робочого часу на 25,410 тис. год. Середня тривалість робочого дня скоротилася на 0,2 год, або на 2,6 %, що призвело до скорочення фонду робочого часу на 6,021 тис. год. Скорочення фонду робочого часу, що відбулося за рахунок двох названих факторів частково компенсувалось позитивним впливом третього фактора, який характеризує ступінь явок або виходів на роботу (середньорічної кількості днів, відпрацьованих одним працівником). Середня кількість днів, відпрацьованих одним працівником, збільшилась на 3 дні, або на 1,36 %, що призвело до збільшення фонду робочого часу на 3,119 тис. год.

Проаналізуємо, як змінився фонд робочого часу за рахунок зміни середньооблікової чисельності працівників, середньої кількості днів, відпрацьованих одним працівником, середньої тривалості робочого дня **методом абсолютних різниць**. Для цього використаємо табличний спосіб.

Аналітична таблиця визначення впливу факторів на зміну фонду робочого часу методом абсолютних різниць

Номер підстановки	Фактори			Вплив фактора на зміну результативного показника
	Середньо-облікова чисельність працівників	Середньорічна кількість днів, відпрацьованих одним працівником	Середня тривалість одного робочого дня, год	
1	-15,00	220	7,7	-25,410
2	135	3,00	7,7	3,119
3	135	223	-0,20	-6,021
Разом				-28,313

Сума впливу всіх факторів дорівнює абсолютному відхиленню результативного показника. Крім того, отримані результати повністю відповідають отриманим результатам при використанні методу ланцюгових підстановок. Отже, розрахунки виконано правильно.

Проаналізуємо, як змінився фонд робочого часу за рахунок зміни середньооблікової чисельності працівників, середньої кількості днів, відпрацьованих одним працівником, середньої тривалості робочого дня **методом відносних різниць**. Для цього використаємо табличний спосіб.

*Аналітична таблиця визначення впливу факторів на зміну фонду
робочого часу методом відносних різниць*

Фактор	Фонд робочого часу за минулий рік, год	Зміна фонду робочого часу за рахунок		Відносне відхилення фактора	Вплив фактора
		середньо-облікової чисельності працівників	середньорічної кількості днів, відпрацьованих одним працівником		
ЧР	254,10			-10,00	-25,410
Д	254,10	-25,41		1,36	3,119
Т	254,10	-25,41	3,1185	-2,60	-6,021
Разом					-28,313

Сума впливу всіх факторів дорівнює абсолютному відхиленню результативного показника. Отримані результати також повністю відповідають отриманим результатам у разі застосування методу ланцюгових підстановок. Отже, розрахунки виконано правильно.

Проаналізуємо вплив факторів на зміну фонду робочого часу *інтегральним методом*. Для аналізу використаємо алгоритм розрахунку для трифакторної мультиплікативної моделі. Визначимо зміну фонду робочого часу за рахунок зміни:

- середньооблікової чисельності працівників

$$\begin{aligned} \Delta \Phi РЧ_{\text{ЧР}} &= \frac{\Delta ЧР ((A_0 T_1) + (A_1 T_0))}{2} + \frac{\Delta ЧР \Delta D \Delta T}{3} = \\ &= \frac{(-15,00) \cdot ((220 \cdot 7,5) + (223 \cdot 7,7))}{2} + \frac{(-15,00) \cdot 3,00 \cdot (-0,20)}{3} = \\ &= -25,250 \text{ тис. год} \end{aligned}$$

- середньорічної кількості днів, відпрацьованих одним працівником,

$$\begin{aligned} \Delta \Phi РЧ_{\text{Д}} &= \frac{\Delta Д ((ЧР_0 T_1) + (ЧР_1 T_0))}{2} + \frac{\Delta ЧР \Delta D \Delta T}{3} = \\ &= \frac{3,00 \cdot ((150 \cdot 7,5) + (135 \cdot 7,7))}{2} + \frac{(-15,00) \cdot 3,00 \cdot (-0,20)}{3} = \\ &= 3,250 \text{ тис. год} \end{aligned}$$

- середньої тривалості робочого дня

$$\begin{aligned} \Delta \Phi_{PЧГ} &= \frac{\Delta T ((ЧР_0 \Delta_1) + (ЧР_1 \Delta_0))}{2} + \frac{\Delta ЧР \Delta Д \Delta Т}{3} = \\ &= \frac{(-0,20) ((150 \cdot 223) + (185 \cdot 220))}{2} + \frac{(-15,00) \cdot 3,00 \cdot (-0,20)}{3} \\ &= -6,312 \text{ тис. год.} \end{aligned}$$

Висновок. За інтегральним методом отримано дещо інші результати, ніж за методами ланцюгових підстановок, абсолютних і відносних різниць. Проте вони різняться несуттєво і пропорції збереглися. Отже, отримані результати не можуть суттєво вплинути на прийняття управлінського рішення. За рахунок скорочення середньооблікової чисельності працівників фонд робочого часу скоротився на 25,250 тис. год, за рахунок скорочення середньої тривалості робочого дня – на 6,312 тис. год, за рахунок збільшення середньорічної кількості днів, відпрацьованих одним працівником, збільшився на 3,250 тис. год.

Приклад 6

Проаналізувати прибуток та дослідити, як він змінився за рахунок зміни обсягу реалізації, ціни та собівартості одиниці продукції використовуючи методи ланцюгових підстановок та абсолютних різниць.

Показник	Значення	
	Попередній рік	Звітний рік
Обсяг реалізації продукції, од.	2500	2366
Ціна одиниці продукції, грн.	26	28
Собівартість одиниці продукції, грн.	19	28

Насамперед розраховують прибуток. За наведеними даними прибуток може бути розрахований як обсяг реалізації продукції (OP), помножений на ціну одиниці продукції ($Ц$) мінус собівартість одиниці продукції ($С$) (модель мішаного типу):

$$П = OP (Ц - С).$$

Після цього досліджують його зміну в часі за наведеними раніше рекомендаціями. Результатом такого аналізу повинна бути таблиця та відповідний висновок про зміну прибутку.

Аналіз прибутку

Показник	Значення		Відхилення	
	Попередній рік	Звітний рік	абсолютне	відносне, %
Обсяг реалізації продукції, од.	2500	2366	-134	-5,36
Ціна одиниці продукції, грн.	26	30	4	15,38
Собівартість одиниці продукції, грн.	19	25	6	31,58
Прибуток, грн.	17500	11830	-5670	-32,40

Висновок. За досліджуваний період виявлено негативну тенденцію доволі активного скорочення прибутку. Прибуток зменшиться на 5670 грн, або на 32,40 %.

Проаналізуємо вплив факторів на зміну прибутку *методом ланцюгових підстановок*. Для цього використовуємо табличний спосіб.

Аналітична таблиця визначення впливу факторів на зміну прибутку методом ланцюгових підстановок

Номер підстановки	Фактори			Прибуток, тис. грн.	Вплив фактора на зміну результативного показника
	Обсяг реалізації продукції, одиниць	Ціна одиниці продукції, грн.	Собівартість одиниці продукції, грн.		
0	2500	26	19	17500	
1	2366	26	19	16562	-938
2	2366	30	19	26026	9464
3	2366	30	25	11830	-14196
Разом					-5670

Сума впливу всіх факторів дорівнює абсолютному відхиленню результативного показника, отже, розрахунки виконано правильно.

Висновок. Скорочення прибутку на 5670 грн, або на 32,40 %, відбувалося переважно за рахунок підвищення собівартості одиниці продукції та частково за рахунок скорочення обсягу реалізації продукції. Підвищення собівартості одиниці продукції на 6 грн, або на 31,58 %, призвело до зменшення прибутку на 14196 грн. Зменшення обсягу реалізації продукції на 134 од., або на 5,36 %, призвело до зменшення прибутку на 938 грн. Зменшення прибутку частково компенсувалося за рахунок підвищення ціни. Підвищення ціни одиниці продукції на 4 грн, або на 15,38 %, зумовило збільшення прибутку на 9464 грн.

Проаналізуємо вплив факторів на зміну прибутку **методом абсолютних різниць**. Для цього розрахуємо вплив на зміну прибутку:

- обсягу реалізації

$$\Delta\Pi_{QF} = \Delta QP (C_0 - C_1) = (-134) \cdot (26 - 19) = -938 \text{ грн.}$$

- ціни одиниці продукції

$$\Delta\Pi_{C} = \Delta C \cdot QP_1 = 4 \cdot 2366 = 9464 \text{ грн.}$$

- собівартості одиниці продукції

$$\Delta\Pi_{C} = (-\Delta C) \cdot QP_1 = (-6) \cdot 2366 = -14196 \text{ грн.}$$

Перевіримо правильність розрахунків. Для цього визначаємо баланс

$$Y_1 - Y_0 = \Delta\Pi_{QF} + \Delta\Pi_{C} + \Delta\Pi_{C} = (-938) + 9464 + (-14196) = -5670 \text{ грн.}$$

Отже, як і за попереднім методом, сума впливу всіх факторів дорівнює абсолютному відхиленню прибутку. Мало того, за методом абсолютних різниць було отримано результати аналогічні тим, що були отримані методом ланцюгових підстановок. Отже, розрахунки при застосуванні виконано правильно.

Приклад 7

Розрахувати чисту рентабельність та дослідити, як вона змінилася за рахунок зміни чистого прибутку та собівартості реалізованої продукції, використовуючи методи ланцюгових підстановок та інтегральний.

Показник	Значення	
	Попередній рік	Звітний рік
Чистий прибуток, тис. грн.	51900	33600
Середньорічна собівартість реалізованої продукції (товарів, робіт, послуг), тис. грн.	316200	254333

Чиста рентабельність виробництва (*ЧРВ*) розраховується шляхом ділення чистого прибутку (*ЧП*) на середньорічну собівартість реалізованої продукції (*С*) (кратна модель):

$$\text{ЧРВ} = \frac{\text{ЧП}}{\text{С}} \cdot 100\%, \text{ або } \text{ЧРВ} = \frac{\text{ф.2 р.230}}{\text{ф.2 р.040}} \cdot 100\%.$$

Цей показник показує частку чистого прибутку в собівартості реалізованої продукції (товарів, робіт, послуг).

Після цього досліджують її зміну в часі за рекомендаціями, наведеними раніше. Результатом такого аналізу повинні бути таблиця та відповідний висновок про зміну чистої рентабельності виробництва.

Аналіз чистої рентабельності виробництва

Показник	Значення		Відхилення	
	Попередній рік	Звітний рік	абсолютне	відносне, %
Чистий прибуток, тис. грн.	51900	33600	-18300	-35,26
Середньорічна собівартість реалізованої продукції (товарів, робіт, послуг), тис. грн.	316200	254333	-61867	-19,57
Чиста рентабельність виробництва, %	16,41	13,21	-3,20	-

Висновок. У звітному періоді виробництво досліджуваного підприємства було рентабельним. Чиста рентабельність становила 13,21 %. Проте за досліджуваний період вона зменшилась на 3,2 %.

Проаналізуємо вплив факторів **методом ланцюгових підстановок**. Для цього використаємо табличний спосіб.

Аналітична таблиця визначення впливу факторів на зміну чистої рентабельності виробництва методом ланцюгових підстановок

Номер підстановки	Чистий прибуток, тис. грн.	Середньорічна собівартість реалізованої продукції (товарів, робіт, послуг), тис. грн.	Чиста рентабельність виробництва, %	Вплив фактора на зміну результативного показника
0	51900	316200	16,41	-
1	33600	316200	10,63	-5,79
2	33600	254333	13,21	2,58
Разом				-3,20

Сума впливу всіх факторів дорівнює абсолютному відхиленню результативного показника, отже, розрахунки виконано правильно.

Висновок. Зниження чистої рентабельності виробництва за досліджуваний період на 3,2 % зумовлено переважно зменшенням чистого прибутку. Чистий прибуток за досліджуваний період скоротився на 18300 тис. грн, або на 35,26 %, що призвело до зменшення чистої рентабельності виробництва на 5,79 %. Таке скорочення частково компенсувалося зниженням середньорічної собівартості реалізованої продукції на 61867 тис. грн, або на 19,57 %, що сприяло збільшенню чистої рентабельності виробництва на 2,58 %.

Проаналізуємо вплив факторів *інтегральним методом*. Для цього використаємо алгоритм розрахунку для кратної моделі. Розрахуємо, наскільки змінилася чиста рентабельність виробництва за рахунок зміни:

- чистого прибутку

$$\begin{aligned} \text{ДЧРВ}_{\text{чп}} &= \frac{\text{ДУП}}{\text{ДС}} \ln \frac{C_1}{C_0} = \frac{-18300}{-61667} \ln \frac{254333}{316200} = \\ &= -0,06440 \cdot 100\% = -6,44\%, \end{aligned}$$

- середньорічної собівартості реалізованої продукції

$$\text{ДЧРВ}_c = \text{ДЧРВ} - \text{ДЧРВ}_{\text{чп}} = (-3,20) - (-6,44) = 3,24,$$

де ДУ – абсолютне відхилення результативного показника.

Перевіримо правильність результатів:

$$\text{ДЧРВ} = \text{ДЧРВ}_{\text{чп}} + \text{ДЧРВ}_c = (-6,44) + 3,24 = -3,20\%.$$

Отже, сума впливу всіх факторів дорівнює абсолютному відхиленню чистої рентабельності виробництва, тобто розрахунки виконані правильно. Проте результати розрахунку впливу факторів не збігаються розрахованими методом ланцюгових підстановок.

Висновок. За рахунок зменшення чистого прибутку чиста рентабельність виробництва знизилась на 6,44 %. Зниження середньорічної собівартості призвело до підвищення чистої рентабельності на 3,24 %.

ДОДАТКИ

Додаток 1

Додаток до Положення (стандарту) бухгалтерського обліку 2

Підприємство _____ за ЄДРПОУ _____
 Територія _____ за КОАТУУ _____
 Форма власності _____ за КФВ _____
 Орган державного управління _____ за СПОДУ _____
 Галузь _____ за ЗКГНГ _____
 Вид економічної діяльності _____ за КВЕД _____
 Одиниця виміру: тис. грн. _____ Контрольна сума _____
 Адреса _____

Коди		

Баланс

на _____ 200_ р.

Форма № 1

Код за ДКУД

Актив	Код рядка	На початок року	На кінець року
1	2	3	4
I. Необоротні активи			
Нематеріальні активи:			
Залишкова вартість	010	2,3	2,3
Первісна вартість	011	2,3	2,3
Накопичена амортизація	012		
Незавершене будівництво	020	5254,6	6572,1
Основні засоби:			
Залишкова вартість	030	44198,9	53408,6
Первісна вартість	031	53245,1	63303,7
Знос	032	9046,2	9895,1
Довгострокові фінансові інвестиції:			
які обліковуються за методом участі в капіталі інших підприємств	040		
інші фінансові інвестиції	045	202,1	203,7
Довгострокова дебіторська заборгованість	050		
Відстрочені податкові активи	060		
Інші необоротні активи	070		
Усього за розділом I	080	49657,9	60186,7
II. Оборотні активи			
Запаси:			
Виробничі запаси	100	7370,9	7138,5
Тварини на вироцуванні та відгодівлі	110		
Незавершене виробництво	120		
Готова продукція	130	2388,5	3363,1
Товари	140	112,9	133,3
Векселі одержані	150	583,4	
Дебіторська заборгованість за товари, роботи, послуги:			
Чиста реалізаційна вартість	160	5327,2	7301,0
Первісна вартість	161	5449,7	7301,0
Резерв сумнівних боргів	162	122,5	
Дебіторська заборгованість за розрахунками:			
з бюджетом	170	1049,2	1613,2

за виданими авансами	180		
з нарахованих доходів	190	33,7	
із внутрішніх розрахунків	200		
Інша поточна дебіторська заборгованість	210	1538,4	2110,6
Поточні фінансові інвестиції	220		
Грошові кошти та їх еквіваленти:			
у національній валюті	230	183,4	164,4
в іноземній валюті	240	63,9	13,4
Інші оборотні активи	250	506,8	698,5
Усього за розділом II	260	19158,3	22536,0
III. Витрати майбутніх періодів	270		
Баланс	280	68816,2	82722,7
Пасив	Код	На поча-	На кінець
	рядка	ток року	року
1	2	3	4
I. Власний капітал			
Статутний капітал	300	1393,2	1393,2
Пайовий капітал	310		
Додатковий вкладений капітал	320		
Інший додатковий капітал	330	6554,9	6531,3
Резервний капітал	340	1572,5	1572,5
Нерозподілений прибуток (непокритий збиток)	350	18750,3	19948,6
Неоплачений капітал	360		
Вилучений капітал	370		
Усього за розділом I	380	28270,9	29445,6
II. Забезпечення наступних витрат і платежів			
Забезпечення виплат персоналу	400		
Інші забезпечення	410		
Цільове фінансування	420		
Усього за розділом II	430		
III. Довгострокові зобов'язання			
Довгострокові кредити банків	440	30000,0	
Інші довгострокові фінансові зобов'язання	450		
Відстрочені податкові зобов'язання	460		
Інші довгострокові зобов'язання	470		
Усього за розділом III	480	30000,0	
IV. Поточні зобов'язання			
Короткострокові кредити банків	500	3273,8	5487,1
Поточна заборгованість за довгостроковими зобов'язаннями	510		
Векселі видані	520		181,0
Кредиторська заборгованість за товари, роботи, послуги	530	3741,9	39812,1
Поточні зобов'язання за розрахунками:			
з одержаних авансів	540	1782,3	331,4
з бюджетом	550	176,1	141,9
з позабюджетних платежів	560		
зі страхування	570	110,3	1161,5
з оплати праці	580	256,4	2423,5
з учасниками	590		
із внутрішніх розрахунків	600		
Інші поточні зобов'язання	610	1204,5	3738,6
Усього за розділом IV	620	10545,3	53277,1
V. Доходи майбутніх періодів	630		
Баланс	640	68816,2	82722,7

Керівник _____
Головний бухгалтер _____

Додаток 2

Додаток до Положення (стандарту) бухгалтерського обліку 3

Підприємство
Територія
Форма власності
Орган державного управління
Галузь
Вид економічної діяльності
Одиниця виміру: тис. грн.

Дата, (рік, місяць,
число)

за ЄДРПОУ
за КОАТУУ
за КФВ
за СПОДУ
за ЗКГНГ
за КВЕД
Контрольна сума

Коди		

Баланс

на _____ 200_ р.

Форма № 2

Код за ДКУД

Стаття	Код рядка	За звітний період	За попередній період
1	2	3	4
Дохід (виручка) від реалізації продукції (товарів, робіт, послуг)	010	25128,4	17833,7
Податок на додану вартість	015	4188,1	2972,3
Акцизний збір	020	3452,9	1631,2
	025		
Інші вирахування з доходу	030		
Чистий дохід (виручка) від реалізації продукції (товарів, робіт, послуг)	035	17487,4	13230,2
Собівартість реалізованої продукції (товарів, робіт, послуг)	040	14758,2	11653,2
Валовий:			
прибуток	050	2729,2	1577,0
збиток	055		
Інші операційні доходи	060	2191,5	3262,7
Адміністративні витрати	070	653,7	425,5
Витрати на збут	080	486,1	403,0
Інші операційні витрати	090	2389,5	3487,1
Фінансові результати від операційної діяльності:			
прибуток	100	1391,4	524,1
збиток	105		
Дохід від участі в капіталі	110		17,0
Інші фінансові доходи	120		
Інші доходи	130		
Фінансові витрати	140	154,2	136,7
Втрати від участі в капіталі	150		
Інші витрати	160	6,1	
Фінансові результати від звичайної діяльності до оподаткування:			
прибуток	170	1231,1	404,4
збиток	175		

Податок на прибуток від звичайної діяльності	180	369,33	121,32
Фінансові результати від звичайної діяльності:			
прибуток	190	861,77	283,08
збиток	195		
Надзвичайні:			
доходи	200		
витрати	205		
Податки з надзвичайного прибутку	210		
Чистий:			
прибуток	220	861,77	283,08
збиток	225		

II. Затрати на виробництво (витрати обігу)

Стаття	Код рядка	За звітний період	За попередній період
1	2	3	4
Матеріальні затрати	230	12299,3	10683,3
Витрати на оплату праці	240	1318,2	986,6
Відрахування на соціальні заходи	250	488,6	346,2
Амортизація	260	809,2	779,3
Інші операційні витрати	270	1153,3	770,8
Разом	280	16068,6	13566,2

III. Розрахунок показників прибутковості акцій

Стаття	Код рядка	За звітний період	За попередній період
1	2	3	4
Середньорічна кількість простих акцій	300	26961378	27361574
Скоригована середньорічна кількість простих акцій	310	26961378	27361574
Чистий прибуток (збиток) на одну просту акцію	320	0,040	0,001
Скоригований чистий прибуток (збиток) на одну просту акцію	330	0,040	0,001
Дивіденди на одну просту акцію	340		

Керівник _____
Головний бухгалтер _____

МАУП

СПИСОК ЛІТЕРАТУРИ

Основна

1. *Аналіз фінансового стану виробничої та комерційної діяльності підприємства*: Навч. посіб. / В. П. Шилов, Н. І. Верхоглядова, С. Б. Ільїна та ін. — К.: Кондор, 2007. — 240 с.
2. *Баканов М. И., Мельник М. В., Шеремет А. Д.* Теория экономического анализа / Под ред. М. И. Баканова. — 5-е изд., перераб. и доп. — М.: Финансы и статистика, 2008. — 536 с.
3. *Барабаш Н. С.* Аналіз господарської діяльності: Навч. посіб. — К.: Вид-во КНТЕУ, 2005. — 396 с.
4. *Бутко А. Д.* Теорія економічного аналізу: Підручник. — К.: Вид-во КНТЕУ, 2005. — 412 с.
5. *Вічевич А. М., Максимець О. В.* Аналіз зовнішньоекономічної діяльності: Навч. посіб. — Л.: Афіша, 2004. — 140 с.
6. *Гадзевич О. І.* Основи економічного аналізу і діагностики фінансово-господарської діяльності підприємств: Навч. посіб. — К.: Кондор, 2007. — 180 с.
7. *Гинзбург А. И.* Прикладной экономический анализ. — СПб.: Питер, 2005. — 320 с.
8. *Деєва Н. М., Дедіков О. І.* Фінансовий аналіз: Навч. посіб. — К.: ЦНЛ, 2007. — 328 с.
9. *Доля В. Т.* Экономический анализ: Учеб. пособие. — 2-е изд., доп. и перераб. — К.: Кондор, 2007. — 224 с.
10. *Житна І. П., Тацій І. В., Житний Є. П.* Теорія економічного аналізу: Навч. посіб. — Луганськ: Вид-во СНУ ім. В. Доля, 2004. — 336 с.
11. *Економічний аналіз*: Навч. посіб./ За ред. Ф. Ф. Бутинця. — Житомир: Рута, 2003. — 680 с.
12. *Економічний аналіз*: Навч. посіб. / За ред. М. Г. Чумаченка. — 2-ге вид., переробл. і допов. — К.: Вид-во КНЕУ, 2003. — 556 с.
13. *Економічний аналіз і діагностика стану сучасного підприємства*: Навч. посіб. / Т. Д. Костенко, Є. О. Підгора, В. С. Рижиков та ін. — К.: ЦНЛ, 2005. — 400 с.
14. *Івахненко В. М.* Теорія економічного аналізу: Навч. посіб. — К.: Вид-во КНЕУ, 2006. — 232 с.
15. *Іващенко В. І., Болюх М. А.* Економічний аналіз господарської діяльності: Навч. посіб. — К.: Нічлава, 2001. — 204 с.
16. *Ізмайлова К. В.* Фінансовий аналіз. — 2-ге вид., стереотип. — К.: МАУП, 2001. — 152 с.

17. *Кіндрацька Г. І., Білик М. С., Загородній А. Г.* Економічний аналіз: теорія та практика: Підручник / За ред. А. Г. Загороднього. — 2-ге вид., переробл. і допов. — Л.: Магнолія 2006, 2007. — 440 с.
18. *Костирко Р. О.* Фінансовий аналіз: Навч. посіб. — Харків: Фактор, 2007. — 784 с.
19. *Кадуріна Л. О.* Облік і аналіз зовнішньоекономічної діяльності: Навч. посіб. — К.: Слово, 2006. — 288 с.
20. *Литвин Н. Б.* Облік і аналіз зовнішньоекономічної діяльності комерційних банків: Навч. посіб. — Тернопіль: Карт-бланш, 2007. — 362 с.
21. *Меу В. О.* Економічний аналіз фінансових результатів та фінансового стану підприємства: Навч. посіб. — К.: Вища шк., 2003. — 278 с.
22. *Мних Є. В.* Економічний аналіз: Підручник. — 2-ге вид., переробл. і допов. — К.: ЦНЛ, 2005. — 472 с.
23. *Мошенський С. З., Олійник О. В.* Економічний аналіз: Підручник / За ред. проф. Ф. Ф. Бутинця. — 2-ге вид, допов. і переробл. — Житомир: ПП "Рута", 2007. — 704 с.
24. *Подольська В. О., Яріш О. В.* Фінансовий аналіз: Навч. посіб. — К.: Центр навч. літ., 2007. — 488 с.
25. *Пономаренко О. І., Перестюк М. О., Бурим В. М.* Сучасний економічний аналіз. У 2 ч.: Навч. посіб. Ч.1: Мікроекономіка. — К.: Вища шк., 2004. — 262 с.
26. *Попович П. Я.* Економічний аналіз діяльності суб'єктів господарювання: Підручник. — Тернопіль: Економічна думка, 2004. — 416 с.
27. *Прокопенко І. Ф., Ганін В. І., Петряєва З. Ф.* Курс економічного аналізу: Підручник / За ред. І. Ф. Прокопенка. — Х.: Легас, 2004. — 384 с.
28. *Прокопенко І. Ф., Ганін В. І.* Методика і методологія економічного аналізу: Навч. посіб. — К.: ЦУЛ, 2008. — 430 с.
29. *Прокопенко І. Ф., Ганін В. І., Москаленко В. В.* Комп'ютеризація економічного аналізу (теорія, практика): Навч. посіб. — К.: ЦНЛ, 2005. — 340 с.
30. *Савицька Г. В.* Економічний аналіз діяльності підприємства: Навч. посіб. — К.: Знання, 2007. — 668 с.
31. *Савицькая Г. В.* Анализ хозяйственной деятельности предприятия. — 4-е изд., испр. и доп. — М.: ИНФРА-М, 2008. — 346 с.
32. *Савицькая Г. В.* Экономический анализ. — 9-е изд., испр. — М.: Новое знание, 2004. — 640 с.

33. *Савицкая Г. В.* Методика комплексного анализа хозяйственной деятельности: Учеб. пособие. — 4-е изд., испр. — М.: ИНФРА-М, 2007. — 384 с.
34. *Серединська В. М., Загородна О. М., Федорович Р. В.* Теорія економічного аналізу: Підручник / За ред. Р. В. Федоровича. — Тернопіль: Укрмедкнига, 2002. — 324 с.
35. *Тарасенко Н. Б.* Економічний аналіз діяльності промислового підприємства. — 2-ге вид., стереотип. — К.: Алерта, 2003. — 486 с.
36. *Тарасенко Н. В.* Економічний аналіз: Навч. посіб. — 4-те вид., стереотип. — Л.: Новий Світ-2000, 2006. — 280 с.
37. *Теорія економічного аналізу:* Навч. посіб./ Є. К. Бабець, М. І. Горлов, С. О. Жуков та ін. — К.: Професіонал, 2007. — 384 с.
38. *Фінансово-економічний аналіз:* Підручник / П. Ю. Буряк, М. В. Римар, М. Т. Биць та ін. — К.: Професіонал, 2004. — 528 с.
39. *Флорова Т. О.* Фінансовий аналіз: Навч.-метод. посіб. для самост. вивч. і практ. завдань. — К.: Вид-во Європ. ун-ту, 2005. — 254 с.
40. *Цал-Цалко Ю. С.* Фінансовий аналіз: Підручник. — К.: ЦНЛ, 2008. — 566 с.
41. *Циглик І. І., Крпельницька С. О.* Економічний аналіз господарської діяльності підприємства: Навч. посіб. — К.: ЦНЛ, 2004. — 214 с.
42. *Чернелевський Л. М.* Економічний аналіз на підприємствах промисловості і торгівлі: Підручник. — К.: Пектораль, 2003. — 312 с.
43. *Чигринська О. С., Власюк Т. М.* Теорія економічного аналізу: Навч. посіб. — К.: ЦНЛ, 2006. — 232 с.
44. *Шеремет А. Д.* Теория экономического анализа: Учебник. — 2-е изд., доп. — М.: ИНФРА-М, 2005. — 366 с.
45. *Шморгун Н. П., Головка І. В.* Фінансовий аналіз: Навч. посіб. — К.: 2006. — 528 с.

Додаткова

46. *Азаренков Г. Ф., Петряєва З. Ф., Хмеленко Г. Г.* Економічний аналіз: Навч. посіб. — Х.: Вид-во ХДЕУ, 2003. — Ч. 1. — 208 с.; Х.: Вид-во ХДЕУ, 2003. — Ч. 2. — 232 с.
47. *Азаренков Г. Ф., Петряєва З. Ф., Хмеленко Г. Г.* Економічний аналіз: Навч. посіб. — Х.: Вид-во ХДЕУ, 2003. — 248 с.
48. *Артеменко В. Г.* Инновационный анализ: Лекция для студ. экон. спец. — Новосибирск, 2001. — 24 с.
49. *Багров В. П., Багрова І. В.* Економічний аналіз: Навч. посіб. — К.: ЦНЛ, 2006. — 160 с.

50. *Баканов М. И., Шеремет. А. Д.* Теория экономического анализа: Учебник. — 4-е изд., перераб. — М.: Финансы и статистика, 2002. — 416 с.
51. *Бандурка А. М., Червяков И. М., Посылкина О. В.* Финансово-экономический анализ: Учебник. — Х.: Ун-т внутр. дел, 1999. — 394 с.
52. *Банк В. Р., Банк С. В., Тараскина А. В.* Финансовый анализ: Учеб. пособие. — М.: ТК Велби, Проспект, 2007. — 344 с.
53. *Басовский Л. Е.* Теория экономического анализа: Учеб. пособ. — М.: ИНФРА-М, 2003. — 222 с.
54. *Березин И.* Маркетинговый анализ / Управление персоналом. — 2004. — 352 с.
55. *Фінансовий* аналіз: Навч. посіб. / *М. Д. Білик, О. В. Павловська, Н. М. Питуляк, Н. Ю. Невмержицька.* — К.: Вид-во КНЕУ, 2005. — 592 с.
56. *Блохина В. Г.* Инвестиционный анализ. — Ростов н/Д: Феникс, 2004. — 320 с.
57. *Бочаров В. В.* Комплексный финансовый анализ. — СПб.: Питер, 2005. — 432 с.
58. *Бутинець Ф. Ф., Мних Є. В., Олійник О. В.* Економічний аналіз: Практикум: Навч. посіб. для студ. спец. 7.050106 “Облік і аудит”, 7.050201 “Менеджмент організацій”. — Житомир: ПП “Рута”, 2000. — 416 с.
59. *Бутинець Ф. Ф., Жиглей І. В., Пархоменко В. М.* Облік і аналіз зовнішньоекономічної діяльності / За ред. Ф. Ф. Бутинця. — 2-ге вид., допов. і переробл. — Житомир: Рута, 2001. — 544 с.
60. *Гинзбург А. И.* Прикладной экономический анализ. — СПб.: Питер, 2005. — 320 с.
61. *Гинзбург А. И.* Экономический анализ. — СПб.: Питер, 2003. — 480 с.
62. *Доля В. Т.* Экономический анализ: теория и практические методики: Учеб. пособие. — К.: Кондор, 2003. — 208 с.
63. *Болдох М. А., Бурчевський В. З., Горбатюк М. І.* Економічний аналіз: Навч. посіб. / Ред. М. Г. Чумаченко. — К.: Вид-во КНЕУ, 2001. — 542 с.
64. *Івахненко В. М.* Курс економічного аналізу: Навч. посіб. — 5-те вид, випр. і допов. — К.: Знання, 2006. — 262 с.

65. *Калина А. В., Конева М. И., Яценко В. А.* Современный экономический анализ и прогнозирование (микро- и макроуровень): Учеб.-метод. пособие. — К.: МАУП, 2004. — 414 с.
66. *Карлин Т. Р., Макмин А. Р.* Анализ финансовых отчетов (на основе ГААР): Учебник. — М.: ИНФРА-М, 2000. — 448 с.
67. *Ковшун Н. Е.* Аналіз та планування проєктів: Навч. посіб. — К.: ЦУЛ, 2008. — 344 с.
68. *Кононенко О.* Аналіз фінансової звітності. — 3-тє вид., переробл. і допов. — Х.: Фактор, 2005. — 156 с.
69. *Коробов М. Я.* Фінансово-економічний аналіз діяльності підприємств: Навч. посіб. — 3-тє вид., переробл. і допов. — К.: Знання, 2002. — 294 с.
70. *Крылов Э. И., Власова В. М., Журавкова И. В.* Анализ финансовых результатов, рентабельности и себестоимости продукции: Учеб. пособие. — М.: Финансы и статистика, 2005. — 720 с.
71. *Любушин Н. П.* Экономический анализ: Учеб. пособие. — 2-е изд., доп. и перераб. — М.: ЮНИТИ-ДАНА, 2007. — 424 с.
72. *Мельник В. М.* Основи економічного аналізу. Короткий теоретико-методологічний курс: Навч. посіб. — К.: Кондор, 2003. — 128 с.
73. *Павленко А. Ф., Чумаченко М. Г.* Трансформація курсу “Економічний аналіз діяльності підприємства”: Наук. доповіді. — К.: Вид-во КНЕУ, 2001. — 86 с.
74. *Панков Д. А.* Бухгалтерский учет и анализ за рубежом: Учеб. пособие. — Минск: Новое знание, 2002. — 256 с.
75. *Пересада А. А., Коваленко Ю. М., Онікієнко С. В.* Інвестиційний аналіз: Підручник. — К.: Вид-во КНЕУ, 2003. — 486 с.
76. *Техніко-економічний аналіз: Навч. посіб. / Н. С. Поповенко, Є. А. Бельтюков, Н. В. Акіменко, О. В. Лапін.* — Одеса: Вид-во ОНПУ, 2006. — 136 с.
77. *Попович П. Я.* Операційний аналіз: проблеми становлення та перспективи розвитку. — Тернопіль: Екон. думка, 2007. — 168 с.
78. *Прыкина Л. В.* Экономический анализ предприятия: Учебник. — М.: ЮНИТИ-ДАНА, 2002. — 360 с.
79. *Прыкин Б. В.* Технико-экономический анализ производства: Учебник для студ. вузов. — 2-е изд., перераб. и доп. — М.: ЮНИТИ-ДАНА, 2003. — 476 с.
80. *Уолт Кяран.* Ключові фінансові показники. Аналіз та управління розвитком підприємства: Пер. з англ. — К.: Наук. думка, 2001. — 368 с.

81. *Чебан Т. М., Калінська Т. А., Дмитрієнко І. О.* Теорія економічного аналізу: Навч. посіб./ За ред. В. Є. Труш. — К.: ЦУЛ, 2003. — 214 с.
82. *Череп А. В.* Економічний аналіз: Навч. посіб. — К.: Кондор, 2005. — 160 с.
83. *Чернов В. А.* Инвестиционный анализ: Учеб. пособие для студ. вузов / Под ред. М. И. Баканова. — 2-е изд., перераб. и доп. — М.: ЮНИТИ-ДАНА, 2008. — 160 с.
84. *Чечевичина Л. Н., Чуев И. Н.* Анализ финансово-хозяйственной деятельности: Учебник. — 2-е изд. — М.: Маркетинг, 2002. — 352 с.
85. *Чечевичина Л. Н.* Экономический анализ: Учеб. пособие. — Ростов-н/Д.: Феникс, 2004. — 368 с.
86. *Шаповалов В. А.* Маркетинговый анализ. — Ростов н/Д.: Феникс, 2005. — 156 с.
87. *Экономический анализ: ситуации, тесты, примеры, задачи, выбор оптимальных решений, финансовое прогнозирование: Учеб. пособие / Под ред. М. И. Баканова, А. Д. Шеремета.* — М.: Финансы и статистика, 2000. — 656 с.

МАУП

ЗМІСТ

Пояснювальна записка.....	3
Вказівки до виконання контрольної роботи	5
Теоретичні питання для контрольної роботи.....	8
Практичні завдання	10
Загальні теоретичні відомості та прикладні виконання практичних завдань	27
Додатки.....	61
Список літератури	65

Відповідальний за випуск *А. Д. Вегеренко*
Редактор *Л. С. Тоболіч*
Комп'ютерне верстання *А. А. Кучерук*

Зам. № ВКЦ-3942

Папір офсетний.
Друк ротатійний трафаретний.

Наклад 50 пр.

Міжрегіональна Академія управління персоналом (МАУП)
03039 Київ-39, вул. Фрометівська, 2, МАУП

ДП «Видавничий дім «Персонал»

03039 Київ-39, просп. Червонозоряний, 119, літ. XX

*Свідоцтво про внесення до Державного реєстру
суб'єктів видавничої справи ДК № 3262 від 26.08.2008*