

МІЖРЕГІОНАЛЬНА
АКАДЕМІЯ УПРАВЛІННЯ ПЕРСОНАЛОМ



МАУП

ТЕСТОВІ ЗАВДАННЯ

з дисципліни

“ОСНОВИ ЕКОНОМІЧНОЇ ТЕОРІЇ”

(для бакалаврів напрямку “Менеджмент”, до іспиту)

МАУП

Київ 2004

ПОЯСНЮВАЛЬНА ЗАПИСКА

Тестові завдання охоплюють основні тематичні розділи навчальної програми з дисципліни “Основи економічної теорії” і розраховані на студентів-бакалаврів напрямку “Менеджмент”, які самостійно вивчають дисципліну.

Мета виконання студентами тестових завдань — закріпити теоретичні знання, сформувати економічний спосіб мислення, а також перевірити вміння вирішувати проблемні ситуації.

Варіант тестового завдання студенти вибирають за першою літерою свого прізвища (див. таблицю).

Варіант тестового завдання	1	2	3	4	5	6	7	8	9	10	
Перша літера прізвища студента	А К І	Б Й Л	В М Ф	Г Н Х	Д О Ц	Е П Ч	С Р Ш	Ж С Щ	З Т Ю	І У Я	

Критерії оцінювання знань студентів

Якщо студент правильно відповідає на 15 тестових завдань, він одержує оцінку “відмінно”, на 10–12 — “добре”, на 7–10 — “задовільно”, менш як на 7 — “незадовільно”.

ТЕСТОВІ ЗАВДАННЯ з дисципліни “ОСНОВИ ЕКОНОМІЧНОЇ ТЕОРІЇ”

Варіант 1

1. Вартість товару створюється у виробництві, а виявляється на ринку відповідно до такої економічної теорії:

- а) трудової вартості;
- б) граничної вартості;
- в) попиту та пропозиції;
- г) поведінки споживачів.

Підготовлено старшим викладачем *Н. В. Руденко*

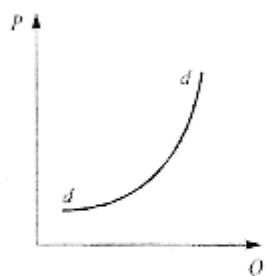
Затверджено на засіданні кафедри економіки (протокол № 4 від 14.11.03)

Схвалено Вченою радою Міжрегіональної Академії управління персоналом

Руденко Н. В. Тестові завдання з дисципліни “Основи економічної теорії” (для бакалаврів напрямку “Менеджмент”, до іспиту). — К.: МАУП, 2004. — 33 с.

Методична розробка містить пояснювальну записку і тестові завдання з навчальної дисципліни “Основи економічної теорії”.

2. *Зазначте, який графік зображено:*



- а) графік попиту;
- б) графік пропозиції;
- в) графік побудований неточно;
- г) крива побудована правильно, але неправильно позначена.

3. *Відмінність між капіталом основним і постійним полягає в такому:*

- а) постійний капітал — це засоби виробництва, а основний — це засоби праці;
- б) постійний капітал — це засоби виробництва, а основний — це предмети праці;
- в) постійний капітал — це засоби праці, а основний — це предмети праці;
- г) постійний капітал — це засоби праці, а основний — це засоби виробництва.

4. *До факторів екстенсивного розвитку належать:*

- а) винаходи та наукові розробки;
- б) нові технології;
- в) підвищення кваліфікації працівників;
- г) збільшення обсягів використання економічних ресурсів;
- д) сучасна виробнича техніка.

5. *Визначення капіталу як соціально-економічних відносин між власниками підприємств і найманими працівниками належить:*

- а) меркантилістам;
- б) Д. Рікардо;
- в) Дж. М. Кейнсу;
- г) К. Марксу;
- д) М. Фрідмену.

6. *На підвищення продуктивності праці впливають:*

- а) технологічні зміни у виробництві;
- б) збільшення кількості працівників;
- в) рівень освіти та кваліфікації працівників;
- г) рівень організації виробництва.

7. *Інфляція витрат зумовлюється збільшенням:*

- а) споживчих витрат;
- б) інвестиційних витрат;
- в) собівартості продукції;
- г) сукупних затрат.

8. *Ринок товарів перебуває у стані рівноваги за такої умови:*

- а) якщо ціна дорівнює витратам;
- б) якщо обсяг попиту дорівнює обсягу пропозиції;
- в) якщо рівень технології змінюється поступово;
- г) якщо попит дорівнює пропозиції.

9. *Товаровиробник знизив ціну на свій товар на 8 %, внаслідок чого обсяг продаж збільшився на 6 %. Попит на цей товар є:*

- а) еластичним;
- б) нееластичним;
- в) попитом одиначної еластичності;
- г) абсолютно нееластичним.

10. *Збільшення кількості грошей в обігу зумовлює така операція:*

- а) продаж центральним банком державних облігацій населенню;
- б) підвищення центральним банком облікової ставки проценту;
- в) внесення населенням готівкових грошей на рахунки до запитання;
- г) надання одним комерційним банком позики іншому комерційному банку.

11. *Якщо номінальна процентна ставка становить 10 %, а річний темп інфляції — 4 %, то реальна процентна ставка становитиме:*

- а) 14 %;
- б) 6 %;
- в) 2,5 %;
- г) -6 %;
- д) -4 %.

12. В економічній теорії як показник, що відбиває нерівність розподілу сукупного доходу суспільства між різними групами населення, використовується:

- а) крива Лоренца;
- б) крива Філіпса;
- в) закон Оукена;
- г) коефіцієнт Джині.

13. Демонетизація золота, перехід до використання національних валют у міжнародних розрахунках, запровадження системи плаваючих валютних курсів с:

- а) основними принципами Ямайської валютної системи;
- б) основними принципами Бреттон-Вудської валютної системи;
- в) основними принципами "золотого стандарту";
- г) універсальними принципами функціонування всіх етапів міжнародної валютної системи.

14. Основним методом макроекономічних досліджень с:

- а) спостереження;
- б) контрольований експеримент;
- в) наукове абстрагування;
- г) статистичний аналіз.

15. Зростання державних витратів зумовлює:

- а) підвищення сукупної пропозиції;
- б) скорочення сукупної пропозиції;
- в) підвищення сукупного попиту;
- г) підвищення і сукупного попиту, і сукупної пропозиції.

Варіант 2

1. У модель кругообороту входять такі два типи ринків:

- а) реальний і грошовий;
- б) реальний і благ та послуг;
- в) грошовий і ресурсів;
- г) благ та послуг і ресурсів.

2. В умовах ринкової економіки дефіцит товарів усуває:

- а) вільний рух цін;
- б) точний підрахунок виробниками можливостей покупців;
- в) ефективна збутова політика фірм;
- г) планування з боку державних установ.

3. Вперше термін "підприємство" у науковий обіг увів:

- а) А. Сміт;
- б) А. Монкретьєн;
- в) Р. Кантьєлон;
- г) Й. Шумпетер.

4. Якщо економіка вивчається як цілісна система, то такий аналіз с:

- а) мікроекономічним;
- б) макроекономічним;
- в) позитивним;
- г) нормативним.

5. Перетворення робочої сили на товар зумовлюють такі чинники:

- а) зростання сукупного виробництва;
- б) позбавлення робітників засобів праці та відсутність у них коштів для існування;
- в) реалізація досягнень НТП у виробництві;
- г) робітник — власник робочої сили — юридично вільна людина.

6. Попри всі недоліки ціновий механізм має одну безперечну перевагу, що полягає в такому:

- а) наданні особистої свободи всім агентам ринку;
- б) ефективному розподілі ресурсів;
- в) рівному розподілі ресурсів;
- г) стабільному розвитку економіки.

7. Економічний цикл включає такі чотири фази:

- а) спад, пожвавлення, підйом, пік ділової активності;
- б) кризу, спад, пожвавлення і підйом ділової активності;
- в) кризу, депресію, пожвавлення і підйом ділової активності;
- г) кризу, депресію, пожвавлення і пік ділової активності.

8. У період прискореної інфляції процентна ставка:

- а) зростає, тому що знижується ціна грошей;
- б) знижується, тому що знижується ціна грошей;
- в) не змінюється;
- г) зростає, тому що знижується рівень зайнятості.

9. Урядова політика в галузі витрат і оподаткування називається політикою:

- а) монетарною;
- б) розподілу доходів;
- в) заснованою на кількісній теорії грошей;
- г) фіскальною.

10. Згідно з теорією Дж. Кейнса основною причиною існування стійкого безробіття є:

- а) завищена ставка номінальної заробітної плати;
- б) завищена ставка реальної заробітної плати;
- в) науково-технічний прогрес;
- г) недостатньо ефективний попит на товари та послуги.

11. Ціни впливають на сукупний попит:

- а) обернено;
- б) прямо;
- в) безпосередньо;
- г) опосередковано.

12. Велика за оборотом капіталу корпорація, яка структурно організована так, що здійснює прямі іноземні інвестиції в різні країни світу, — це:

- а) транснаціональна корпорація;
- б) умова функціонування вільних економічних зон;
- в) офшорна зона;
- г) елемент військово-промислового комплексу.

13. Вплив економічного розвитку у країні на рівень життя населення найповніше розкриває такий показник:

- а) номінальний ВВП;
- б) реальний ВВП;

- в) номінальний ВВП у розрахунку на душу населення;
- г) реальний ВВП на душу населення.

14. Якщо економіка досягла повної зайнятості, а обсяг сукупного попиту зростає, то це означає, що в економіці спостерігається:

- а) дефляційний розрив;
- б) інфляційний розрив;
- в) дефіцит державного бюджету;
- г) зниження рівня цін.

15. До прямих методів державного регулювання економічних процесів належать:

- а) бюджетно-податкове регулювання;
- б) фінансова підтримка (дотації) державою окремих підприємств;
- в) кредитно-грошове регулювання;
- г) розробка і фінансування державних програм (науково-технічних, екологічних тощо).

Варіант 3

1. Згідно з Дж. М. Кейнсом, позитивна наука може бути визначена як сукупність систематичних знань, які стосуються:

- а) того, що є;
- б) того, що повинно бути;
- в) позитивних тенденцій економічного розвитку;
- г) визначення перспектив розвитку економіки.

2. Швидкість обертання грошей зростає за таких умов:

- а) коли зменшуються обсяги виробництва товарів і послуг;
- б) коли скорочується сукупний попит;
- в) коли знижуються інфляційні очікування;
- г) коли зростають інфляційні очікування.

3. Значить, в якій ланці логічного ланцюжка допущено першу неточність:

- а) товар увійшов у моду \Rightarrow б) збільшення попиту \Rightarrow в) зростання пропозиції \Rightarrow г) підвищення ринкової ціни.

4. Для підприємницької діяльності характерна така функція:

- а) попит як на товари, так і на ресурси;
- б) пропозиція як товарів, так і ресурсів;
- в) попит на ресурси і пропозиція товарів;
- г) попит на товари і пропозиція ресурсів.

5. Світове господарство — це:

- а) відносини між незалежними державами;
- б) сукупність національних економік, взаємопов'язаних господарськими зв'язками;
- в) сукупність економічних зв'язків між країнами;
- г) зовнішня торгівля.

6. В економічній науці торгівлю вважали джерелом багатства нації представники такого напрямку:

- а) фізіократизм;
- б) меркантилізм;
- в) класична політекономія;
- г) кейнсіанство;
- д) маржиналізм.

7. Виокремлення в капіталі його оборотної частини пов'язане з такою критеріальною ознакою:

- а) багаторазове використання у виробничих циклах, перенесення вартості частинами;
- б) підвищення вартості капіталу у процесі виробництва;
- в) відчуження найманого робітника від засобів виробництва;
- г) повне використання та перенесення вартості протягом одного виробничого циклу;
- д) кругообіг капіталу.

8. Припустимо, що рівень природного безробіття становить 5%, а фактичного — 9%. Номінальний ВВП — 500 млрд грн. Тоді відставання обсягу ВВП у відсотках і витрати обсягу продукції в результаті безробіття становитимуть відповідно:

- а) 2,5% і 12,5;
- б) 4% і 20;
- в) 10% і 50;
- г) 14% і 70.

9. Коефіцієнт цінової еластичності попиту на товар А становить (-2). Зниження ціни на товар А з 30 до 18 грн призведе до такого:

- а) зменшення обсягу попиту на 20%;
- б) зменшення обсягу попиту на 40%;
- в) збільшення обсягу попиту на 80%;
- г) збільшення обсягу попиту на 120%.

10. Інфляція витрат зумовлюється збільшенням:

- а) споживчих витрат;
- б) інвестиційних витрат;
- в) собівартості продукції;
- г) сукупних витрат.

11. Реальному процесу економічного життя відповідає така залежність:

- а) високі граничні податкові ставки на доходи корпорацій та особисті доходи сприяють інвестиціям;
- б) за високого рівня безробіття не створюються нові робочі місця;
- в) частка інвестицій у ВВП і темпи підвищення продуктивності праці взаємозалежні;
- г) існує тісний прямиий зв'язок між частиною ВВП, що спрямовується на інвестиції, і темпами підвищення продуктивності праці.

12. Крива сукупного попиту виражає відношення:

- а) між рівнем цін і сукупних витрат на купівлю товарів і послуг;
- б) між рівнем цін і реальним ВВП;
- в) між рівнем цін, що визначають покупці, і рівнем цін, що задовольняють продавців;
- г) обсягами виробленого та спожитого ВВП.

13. Стійкий характер економічного зростання з моделі Р. Солоу забезпечується:

- а) зростанням чисельності населення;
- б) зниженням норми заощаджень;
- в) взаємозамінністю факторів виробництва;
- г) науково-технічним прогресом;
- д) досконалою конкуренцією на ринках засобів виробництва.

14. Однією з основних доктрин державної економічної політики є:

- а) політика ринку, що не регулюється (*laisser faire*);
- б) економічний лібералізм;
- в) кейнсіанство;
- г) монетаризм.

15. Крива Філіпса показує:

- а) пряму залежність між темпами інфляції і рівнем безробіття;
- б) зворотну залежність між темпами інфляції і рівнем безробіття;
- в) пряму залежність між ціною праці та зайнятістю;
- г) зворотну залежність між ціною товару і попитом на нього.

Варіант 4

1. *Зазначте, у якому визначенні найповніше і найглибше розкрито предмет економічної теорії:*

- а) це наука, що вивчає виробничі відносини в їх взаємодії з продуктивними силами;
- б) це наука, що вивчає управління підприємствами для досягнення максимального прибутку;
- в) це наука, що вивчає закони, які управляють виробництвом і розподілом матеріальних благ;
- г) це наука, що вивчає закони розвитку економічних систем.

2. *Сутність неокласичного підходу до встановлення джерела зростання капіталу полягає в такому:*

- а) поділі капіталу на постійний і змінний;
- б) особливостях перенесення вартості частин капіталу на вартість товару;
- в) альтернативних можливостях комбінації факторів виробництва;
- г) подвійному характері такого товару, як робоча сила.

3. *Фундаментальною проблемою, з якою стикаються всі економічні системи, є:*

- а) інвестиції;
- б) виробництво;
- в) споживання;
- г) рідкість.

4. *З офіційним підвищенням курсу національної грошової одиниці пов'язане поняття:*

- а) дефляції;
- б) нуліфікації;
- в) девальвації;
- г) ревальвації;
- д) інфляції.

5. *До прямих податків не належать:*

- а) мита;
- б) акцизи;
- в) податок на додану вартість;
- г) усі перелічені.

6. *Відтворення і розподіл доходу в сільському господарстві вперше аналізується в такій економічній концепції:*

- а) меркантилізм;
- б) фізіократизм;
- в) класична економічна теорія А. Сміта і Д. Рікардо;
- г) марксизм;
- д) кейнсіанство.

7. *“Невидима рука” А. Сміта — це:*

- а) механізм державного управління економікою в інтересах суспільства;
- б) стихійні об'єктивні економічні закони, які діють незалежно від волі й бажання людей, спрямовуючи їх діяльність у необхідне русло;
- в) механізм господарювання, зумовлений божественним проведінням.

8. *Закон спадної граничної корисності означає так:*

- а) корисність купованих товарів знижується в міру збільшення доходів споживача;
- б) корисність кожної додаткової одиниці товару знижується з кількістю куплених товарів;
- в) відношення граничних корисностей до цін на предмети розкошу менше, ніж на предмети першої необхідності;
- г) правильної відповіді немає.

9. Елементами (ланками) фінансової системи суспільства прийнято вважати:

- а) державний бюджет;
- б) місцеві фінанси;
- в) фінанси державних підприємств;
- г) спеціальні урядові фонди;
- д) усе перелічене.

10. Загальна виручка товаровиробника збільшиться, якщо ціна:

- а) зростає при нееластичному попиті;
- б) знижується при нееластичному попиті;
- в) знижується при нееластичній пропозиції;
- г) зростає при еластичному попиті.

11. Основна мета комерційного підприємства полягає в такому:

- а) отриманні прибутку (доходу);
- б) здійсненні господарської діяльності;
- в) здійсненні благодійної діяльності;
- г) сплаті податків державі.

12. Крива сукупної пропозиції відбиває відношення:

- а) між рівнем цін і рівнем ВВП, що споживається;
- б) між рівнем цін і рівнем ВВП у реальному обчисленні;
- в) між рівнем цін за якими виробники бажають продавати товари, а споживачі їх купувати;
- г) правильної відповіді немає.

13. Співвідношення між надходженнями у країну і платежами, які країна здійснює за кордоном за певний час, — це:

- а) торговельний баланс;
- б) платіжний баланс;
- в) державний бюджет;
- г) рух капіталів.

14. Економічній кризі не відповідає таке явище:

- а) зменшення інвестицій в устаткування;
- б) зниження курсу акцій;
- в) низький попит на робочу силу;
- г) зменшення обсягу трансфертних виплат.

15. Зазначте, як може вплинути на фізичні обсяги експорту та імпорту України політика зниження валютного курсу гривні:

- а) обсяги експорту та імпорту збільшаться;
- б) обсяг експорту зменшиться, а імпорту збільшиться;
- в) обсяги експорту та імпорту зменшаться;
- г) обсяг експорту зростає, а імпорту зменшиться.

Варіант 5

1. У. Петті і П. Буагильбер — засновники теорії вартості, що визначається:

- а) затратами праці (теорія праці);
- б) виробничими витратами (теорія витрат);
- в) граничною корисністю.

2. Однією з форм виявлення економічної відособленості підприємства є таке твердження:

- а) організаційна єдність, структурна оформленість;
- б) наявність специфічного економічного інтересу;
- в) участь у господарському обігу від особистого імені;
- г) володіння необхідним майном.

3. Історично першою була така школа економічної теорії:

- а) марксизм;
- б) меркантилізм;
- в) дрібнобуржуазна політекономія;
- г) кейнсіанство;
- д) класична політекономія;
- е) фізіократизм.

4. Як наслідок розвитку кредитних операцій виникла така функція грошей:

- а) функція міри вартості;
- б) функція засобу платежу;
- в) функція засобу обігу;
- г) функція нагромадження.

5. Закон пропозиції у випадку, коли ціни підвищуються, а інші умови незмінні, виявляється:

- а) у зростанні пропозиції;
- б) у зменшенні пропозиції;
- в) у зростанні обсягу пропозиції;
- г) у зменшенні обсягу пропозиції.

6. Зміни рівня реальної заробітної плати можна визначити, порівнюючи зміни номінальної заробітної плати зі змінами:

- а) рівня цін на споживчі товари;
- б) норми прибутку;
- в) ставок оподаткування;
- г) тривалості робочого часу.

7. Підприємницька здатність — це:

- а) розуміння технології виробництва, здатність її вдосконалювати;
- б) здатність організовувати економічні фактори в єдиний процес виробництва;
- в) здатність залучати необхідний фізичний капітал для виробництва товарів;
- г) вміння отримувати прибуток.

8. Ціну землі визначають такі фактори:

- а) вартість освоєння і покращення землі;
- б) норма позичкового проценту, співвідношення попиту і пропозиції на сільськогосподарську продукцію;
- в) напрями економічної політики у сфері державного регулювання аграрного сектору економіки;
- г) норма позичкового проценту і маса ренти.

9. Продуктивність праці вимірюється відношенням:

- а) витрат капіталу до затрат праці;
- б) реального обсягу продукту до кількості годин робочого часу;
- в) реального обсягу продукту до чисельності населення;
- г) витрат капіталу до реального обсягу продукту.

10. Припустимо, що пропозиція товару А абсолютно нееластична. Якщо попит на цей товар підвищився, то ціна рівноваги:

- а) зростає, а кількість рівноваги зменшиться;
- б) зростає, а кількість рівноваги залишиться незмінною;
- в) зменшиться, а кількість рівноваги зростає;
- г) і кількість рівноваги зменшаться.

11. Готовність купувати додаткові одиниці товару тільки за певною ціною найкраще пояснює:

- а) ефект заміщення;
- б) принцип спадної граничної корисності;
- в) ефект доходу;
- г) закон пропозиції.

12. Інфляція попиту — це підвищення цін, зумовлене:

- а) підвищенням доходів населення;
- б) тим, що попит перевищує пропозицію;
- в) збільшенням грошової маси;
- г) підвищення цін стимулюється змінами.

13. Якщо обсяг реального ВВП знизився на 7%, а чисельність населення на 5%, то це означає:

- а) що реальний ВВП на душу населення зменшився;
- б) державний борг;
- в) що номінальний ВВП не змінився;
- г) що реальний ВВП збільшився, а номінальний зменшився.

14. Якщо доходи державного бюджету перевищують його видатки, то вишикає:

- а) дефіцит державного бюджету;
- б) необхідність випуску та продажу облігацій;
- в) правильної відповіді немає.

15. Яскраво виражена антиінфляційна фіскальна політика передбачає:

- а) зростання податків і вищий рівень державних витрат;
- б) підвищення рівня оподаткування і скорочення державних витрат;
- в) скорочення як державних витрат, так і податкових надходжень;
- г) зниження податків і вищий рівень державних витрат.

Варіант 6

1. Якщо економічна влада централізована, основним економічним суб'єктом є держава, ринок не виконує функцію регулятора економіки, а в поведінці економічних суб'єктів загальний інтерес домінує над особистим, то це економіка:

- а) ринкова (чистий капіталізм);
- б) змішана;
- в) традиційна;
- г) командна;
- д) усі відповіді правильні.

2. Позитивний аспект економічної теорії характеризує таке твердження:

- а) останнім часом в Україні спостерігаються розвиток виробництва і низькі темпи інфляції;
- б) необхідно розробити комплекс заходів, щоб прискорити темпи розвитку економіки;
- в) який допустимий темп інфляції;
- г) якими повинні бути податки, щоб підприємці були зацікавлені в їх сплачуванні.

3. Основи піраміди А. Маслоу становлять потреби:

- а) самореалізації;
- б) саморозвитку;
- в) фізіологічні;
- г) намагання уникнути ризику;
- д) визнання.

4. Величина попиту на товар — це:

- а) кількість грошей, які покупці готові заплатити за товар;
- б) кількість товару, що задовольняє потреби покупців;
- в) кількість товару, яку виробники мають можливість продати за певною ціною;
- г) кількість товару, яку споживачі готові купити за певною ціною.

5. У зв'язку зі зростанням імпортової квоти на каву в імпортуючій країні:

- а) попит на каву зменшиться;
- б) величина попиту на каву зростає;

- в) величина попиту на каву зменшиться;
- г) попит на каву зростає.

6. На вартість робочої сили вирішально і безпосередньо впливає:

- а) форма державного устрою;
- б) вартість життєвих засобів;
- в) вік працівника;
- г) місце використання робочої сили.

7. Державний бюджет — це:

- а) рахунок доходів і видатків держави;
- б) усі джерела доходів держави;
- в) усі статті державних видатків;
- г) усі відповіді неправильні.

8. Товаровиробник знизив ціну на свій товар на 10 %, внаслідок чого обсяг продажу збільшився на 4 %. Попит на цей товар є попитом:

- а) одиничної еластичності;
- б) еластичним;
- в) абсолютно нееластичним;
- г) нееластичним.

9. Наслідком діяльності спекулянтів є:

- а) зростання ризику для законного підприємництва;
- б) посилення тенденції до цінової нестабільності;
- в) економічні піднесення і спади;
- г) завжди одержання прибутку.

10. На фінансовому ринку відбувається:

- а) забезпечення підприємців засобами платежу;
- б) трансформація заощаджень в інвестиції;
- в) перерозподіл НД з метою зниження диференціації індивідуальних доходів;
- г) зменшення швидкості обігу грошей.

11. Найсуттєвішою причиною економічного зростання в розвинених країнах є:

- а) подовження робочого часу;
- б) технологічні зміни у виробництві;

- в) збільшення обсягу використовуваного капіталу;
- г) підвищення кваліфікації робочої сили.

12. Інфляція пропозиції (витрат) може виникнути внаслідок:

- а) підвищення дефіциту державного бюджету;
- б) підвищення дефіциту платіжного балансу країни;
- в) підвищення ставок заробітної плати;
- г) збільшення чистого експорту.

13. Попередньо створену вартість не слід враховувати при визначенні сукупної виготовленої вартості в національній економіці з таких причин:

- а) щоб уникнути інфляційних процесів;
- б) щоб виключити не виробничі витрати попереднього циклу;
- в) щоб уникнути подвійного рахунку;
- г) усі відповіді правильні.

14. Економічне зростання може бути проілюстровано:

- а) рухом точки виробничих можливостей;
- б) зрушенням вліво кривої виробничих можливостей;
- в) зрушенням вправо кривої виробничих можливостей;
- г) рухом від однієї точки до іншої за межами кривої виробничих можливостей.

15. Ринкова система, що саморегулюється, гарантує:

- а) відсутність дефіциту товарів;
- б) неможливість надлишку товарів;
- в) можливість стійкого дефіциту товарів;
- г) що дефіцит і надлишки товарної маси швидко ліквідуються завдяки дії цінового механізму.

Варіант 7

1. В економічній системі загальний рівень безробіття вивчається в курсі:

- а) мікроекономіки;
- б) менеджменту;
- в) макроекономіки;
- г) фінансів.

2. Вищим органом управління акціонерним товариством є:

- а) рада директорів;
- б) збори уповноважених;
- в) загальні збори акціонерів;
- г) збори власників привілейованих акцій.

3. До постійних витрат підприємства належить:

- а) орендна плата;
- б) плата за електроенергію;
- в) оплата поставок сировини;
- г) заробітна плата працівників.

4. Банкрутство — це:

- а) тимчасове закриття підприємства;
- б) ліквідація підприємства;
- в) виникнення фінансової неспроможності підприємства;
- г) продаж підприємства іншим власникам.

5. Ціна землі залежить:

- а) від розміру ренти;
- б) від ставки банківського проценту;
- в) від попиту на землю;
- г) від пропозиції землі;
- д) від усіх перелічених факторів.

6. Більшість розвинених країн світу практично припинила вільний обмін грошей на золото в такий період:

- а) у першій половині XIX ст.;
- б) у другій половині XIX ст.;
- в) у першій половині XX ст.;
- г) у 40–50 роках XX ст.;
- д) у другій половині XX ст.

7. Соціально-економічні характеристики капіталу відповідає таке його визначення:

- а) капітал — це сума вартісної оцінки майна та коштів підприємства, які він може використати на господарські потреби;
- б) капітал — це авансована вартість, яка у процесі власного руху приносить більшу вартість, самозростає;

- в) капітал — це один із виробничих факторів, що поряд з працею і землею приносить дохід;
- г) капітал — це засоби виробництва.

8. Серед авторів періоду “маржиналістської революції” засновником сучасного макроекономічного моделювання прийнято вважати:

- а) У. Девонса;
- б) Л. Вальраса;
- в) А. Маршалла;
- г) Дж. Б. Кларка;
- д) В. Парето.

9. Гранична корисність — це:

- а) максимальна корисність, яку бажає отримати споживач;
- б) корисність, яку можна отримати при споживанні певної кількості блага;
- в) корисність, яку споживач отримує при споживанні додаткової одиниці блага;
- г) максимальна корисність, що може бути досягнута при використанні конкретної суми грошей.

10. Попит на працю:

- а) визначається попитом на продукт, який виробляється цією працею;
- б) безпосередньо пов'язаний з рівнем заробітної плати;
- в) безпосередньо пов'язаний з пропозицією продукту, виробленого цією працею;
- г) визначається попитом на засоби виробництва.

11. Якщо попит на товар А нееластичний, то зниження ціни на нього на 5% призведе до такого:

- а) зменшення обсягу попиту на 5%;
- б) зменшення обсягу попиту понад 5%;
- в) збільшення обсягу попиту на 5%;
- г) збільшення обсягу попиту менше, ніж на 5%.

12. Дані про зростання реального обсягу ВВП на душу населення і реального обсягу ВВП:

- а) занижують економічне зростання, тому що не враховують фактора забруднення навколишнього середовища;

- б) занижують економічне зростання, тому що не враховують наявного скорочення робочого часу;
- в) свідчать, що реальний обсяг ВВП на душу населення завжди зростає швидше, ніж сумарний реальний обсяг ВВП;
- г) перебільшують економічне зростання, тому що не враховують поліпшення життя.

13. Заходи антикризової політики не включають:

- а) регулювання зовнішньої діяльності;
- б) маніпулювання державним бюджетом;
- в) регулювання заробітної плати;
- г) регулювання податкових ставок.

14. Згідно із законом Оукена, якщо фактичний рівень безробіття підвищився порівняно з природним рівнем на 2%, то відставання фактичного обсягу ВВП становитиме:

- а) 2%;
- б) 3%;
- в) 4%;
- г) 5%.

15. Чистий національний продукт дорівнює:

- а) ВВП мінус амортизація;
- б) особистий дохід плюс непрямі податки;
- в) ВВП плюс амортизація;
- г) інвестиції мінус амортизація.

Варіант 8

1. Найвідомішим економістом XX ст. вважається:

- а) Є. Бем-Баверк;
- б) Л. Ерхард;
- в) Ф. Рузвельт;
- г) Дж. Кейнс;
- д) М. Туган-Барановський;
- е) М. Фрідмен.

2. Проблеми з приводу того, “що, як і для кого виробляти”, стосуються:

- а) тільки суспільства, де існує централізоване планування;

- б) тільки ринкової економіки;
- в) тільки відсталого економіки;
- г) будь-якого суспільства незалежно від його соціально-економічної організації.

3. Зміст категорії "фінанси" найточніше розкриває таке положення:

- а) фінанси — це гроші;
- б) фінанси — це грошові заощадження населення;
- в) фінанси — це сукупність грошових коштів підприємств;
- г) фінанси — це сукупність відносин між державою, підприємствами і населенням з приводу формування та використання грошових коштів.

4. Показник фондовіддачі розраховується як відношення:

- а) обсягу виробленої продукції до кількості зайнятих;
- б) вартості виробленої продукції до вартості основних виробничих фондів;
- в) вартості основних виробничих фондів до величини фонду заробітної плати;
- г) вартості виробленої продукції до вартості матеріальних ресурсів.

5. Запровадженні на певний час кількісні обмеження на ввезення або вивезення товарів — це:

- а) акцизний збір;
- б) квота;
- в) мито;
- г) правильною відповіді немає.

6. У ринковій економіці позичковий процент є:

- а) ціною рівноваги на ринку капіталу — фактору виробництва;
- б) факторним доходом, який отримує власник капіталу;
- в) доходом для суб'єкта пропозиції капіталу і витратами для суб'єктів попиту на капітал;
- г) усі відповіді правильні.

7. Конкурентна фірма отримує максимальний прибуток за таких умов:

- а) коли середні загальні витрати дорівнюють граничному доходу;

- б) коли загальний дохід набуває максимального значення;
- в) коли граничні витрати дорівнюють середньому доходу;
- г) коли середні загальні витрати стають мінімальними.

8. Надлишок товару на ринку виникає внаслідок введення урядом:

- а) мінімального рівня цін;
- б) максимального рівня цін;
- в) карткової системи;
- г) додаткових податків для виробника.

9. Гіпотеза раціональної поведінки споживача полягає в такому:

- а) споживач робить тільки те, за що йому платять;
- б) споживач піклується не тільки про себе, а й про суспільство;
- в) споживач прагне максимізувати корисність при обмеженості доходу;
- г) споживач порівнює всі варіанти вибору і зупиняється на кращому.

10. Еластичність попиту — це зміна:

- а) рівноважної ціни;
- б) рівноважного обсягу;
- в) попиту на ринку;
- г) обсягу попиту залежно від зміни ціни.

11. Об'єкти макроекономічного аналізу характеризують величини:

- а) агреговані;
- б) ймовірні;
- в) порівняльні;
- г) відносні.

12. Економічна політика — це:

- а) сукупність макроекономічних цілей і засобів їх досягнення;
- б) сукупність цілей, засобів і мультиплікаторів впливу засобів на цілі;
- в) поведінка держави щодо економіки країни;
- г) усі відповіді правильні.

13. Інфляцію попиту може спричинити:

- а) зростання дефіциту державного бюджету;
- б) підвищення цін на нафту;
- в) зниження граничної схильності до споживання;
- г) підвищення ставок прибуткового податку з населення.

14. Той, хто втратив роботу через спад в економіці, потрапляє до категорії безробітних, які охоплені такою формою безробіття:

- а) фрикційною;
- б) структурною;
- в) перманентною;
- г) кон'юнктурною.

15. Макромоделі показують:

- а) об'єктивне зростання показників;
- б) взаємозв'язок макропоказників;
- в) взаємозв'язок державних суб'єктів;
- г) взаємозв'язок екзогенних величин.

Варіант 9

1. До ознак відкритої економіки належать:

- а) участь у міжнародній торгівлі;
- б) надання відповідної інформації про структуру національної економіки;
- в) наявність широкої ресурсної бази та місткого внутрішнього ринку;
- г) економіка, якій притаманний високий рівень економічних зв'язків з іншими країнами світу.

2. Ціною ринкової рівноваги вважається ціна:

- а) яка відповідає інтересам покупців;
- б) яка спонукає виробників до мінімізації витрат;
- в) при якій економічні інтереси виробників і покупців збігаються;
- г) яка примушує покупців відмовлятися від придбання товару.

3. Комерційний кредит — це:

- а) кредит комерційних банків;

- б) кредит під високі відсотки;
- в) взаємне кредитування підприємств;
- г) отримання позики від іноземних банків.

4. Суспільним благом є:

- а) електроенергія;
- б) маяки;
- в) поліція;
- г) оборона країни;
- д) захист від пожежі.

5. Транснаціональні корпорації — це компанії, які:

- а) продають свої товари тільки урядам інших країн;
- б) отримують прибуток від торгівлі з країнами, що розвиваються;
- в) мають філіали в інших країнах;
- г) не сплачують податків з прибутків.

6. Вартість товару А. Маршалл характеризує на основі:

- а) теорії праці;
- б) теорії витрат;
- в) теорії граничної корисності;
- г) виявлення рівноважної ціни, що визначається граничною корисністю та граничними витратами.

7. Якщо в суспільстві обсяг виробничих ресурсів збільшився, то:

- а) буде вироблено більше товарів і послуг;
- б) економіка здатна виробляти більше товарів і послуг;
- в) поліпшується технологія виробництва;
- г) підвищиться життєвий рівень населення.

8. Якщо функція попиту на товар $Q_d = 20 - 2P$, а ціна товару становить 2 грн, то коефіцієнт цінової еластичності попиту дорівнює:

- а) 1/4;
- б) -1/4;
- в) -1/2;
- г) 1/2.

9. Основним інструментом неокласичного аналізу економічного зростання є:

- а) індекс цін;
- б) виробнича функція;
- в) національне рахівництво;
- г) економічна система.

10. Повна зайнятість зумовлює:

- а) зайнятість за наявності в економіці фрикційного і структурного безробіття;
- б) ситуацію, коли безробіття дорівнює нулю;
- в) наявність тільки циклічного безробіття;
- г) наявність структурного і циклічного безробіття.

11. На обсяги інвестування впливають:

- а) рівень процентної ставки;
- б) оптимістичні або песимістичні очікування підприємців;
- в) рівень змін у технології;
- г) рівень навантаження виробничого устаткування;
- д) усі відповіді правильні.

12. Регулювання грошової маси та грошового обігу у країні шляхом прямого державного впливу або впливу через Центральний банк країни — це визначення політики:

- а) фіскальної;
- б) антиінфляційної;
- в) монетарної;
- г) бюджетно-податкової.

13. Державним трансфертним платежем є:

- а) заробітна плата спікера;
- б) виплати безробітним;
- в) купівля природного газу;
- г) витрати на "Відомості Верховної Ради України".

14. До глобальних проблем світового господарства належить:

- а) демографічна;
- б) продовольча;

- в) екологічна;
- г) усі відповіді правильні.

15. Економіка перебуває в Парето — ефективному стані — за такої умови:

- а) якщо застосовуються сучасні технології;
- б) якщо ніхто не може покращити свого стану, не погіршуючи стану іншого;
- в) якщо граничний дохід дорівнює граничним витратам;
- г) якщо досягнуто розподіл доходів, який усім задовольняє.

Варіант 10

1. Сутність методу наукової абстракції полягає в такому:

- а) розчленуванні цілого на окремі елементи і дослідженні кожного з них окремо;
- б) логічному висновку про ціле на основі окремих фактів;
- в) відмові від поверхневих, несуттєвих аспектів явища і зосередженні на з'ясуванні внутрішніх, суттєвих зв'язків.

2. У ринковій економіці проблема "для кого виробити" вирішується так:

- а) споживачі пропонують ціни на товари, які найбільше прагнуть купити, і відмовляються купувати менш привабливі для них товари (або погоджуються придбати їх за низькими цінами);
- б) виробники встановлюють ціни на виробничі ресурси (відповідно до їх корисності), визначаючи грошовий дохід, який у подальшому можна використати для придбання товарів і послуг;
- в) на основі розподілу доходів відповідно до потреб споживачів;
- г) на основі конкуренції, яка стримує збільшення прибутку, зберігаючи ціни на рівні, доступному споживачеві.

3. Суспільне відтворення — це:

- а) виробництво благ і послуг у країні протягом року;
- б) процес відтворення економічних ресурсів;
- в) виробництво благ і послуг у країні, яке розглядається як процес, що постійно оновлюється;
- г) кількісний і якісний розвиток населення країни.

4. До активних операцій комерційних банків належать:

- а) випуск акцій;
- б) надання позик підприємствам;
- в) залучення до банку коштів населення;
- г) здійснення розрахунків.

5. Монополія існує на ринку тоді, коли:

- а) існує лише кілька продавців певного товару;
- б) існує тільки один покупець певного товару;
- в) продавець встановлює монополію ціну;
- г) існує лише один продавець певного товару.

6. Неціновими детермінантами пропозиції не можуть бути:

- а) ціни на ресурси;
- б) кількість продавців на ринку;
- в) кількість покупців на ринку;
- г) технології.

7. У ринковому господарстві держава повинна займатися такими проблемами:

- а) розподілом грошових доходів у суспільстві;
- б) допомагати конкретному споживачеві з обмеженим доходом;
- в) визначати, що і в якій кількості треба виготовляти з обмежених ресурсів;
- г) визначати перелік товарів і послуг, яких потребує суспільство, незалежно від переваг будь-якої групи або населення загалом.

8. Матеріальною основою періодичності середніх циклів є:

- а) необхідність оновлення основного капіталу;
- б) необхідність відновлення рівноваги на споживчому ринку;
- в) процеси, що відбуваються на грошовому ринку;
- г) необхідність оновлення об'єктів інфраструктури.

9. До адміністративних засобів економічної політики належать:

- а) регулювання грошової бази;
- б) засоби бюджетної політики;
- в) засоби соціальної політики;
- г) планування обсягу виробництва.

10. До інтенсивних факторів економічного зростання належать:

- а) якісне вдосконалення виробничих потужностей, зменшення часу на виробництво одиниці продукції;
- б) подовження відпрацьованого часу;
- в) використання досягнень науково-технічного прогресу у виробництві;
- г) усі відповіді неправильні.

11. Реальний валовий внутрішній продукт виражається:

- а) у натуральних показниках;
- б) у поточних цінах;
- в) у цінах виробника;
- г) у постійних цінах.

12. Чистий експорт — це:

- а) величина чистого прибутку, отриманого раціональними експортерами в поточному році;
- б) загальна сума експорту країни в поточних цінах;
- в) загальний обсяг експорту в цінах базового періоду;
- г) різниця між експортом та імпортом у поточному році.

13. Автором "довгих хвиль" економічної кон'юнктури є:

- а) С. Кузнець;
- б) Н. Кондратьєв;
- в) Дж. М. Кейнс;
- г) В. Леонт'єв.

14. Рівень життя найповніше характеризують:

- а) коефіцієнт участі в робочій силі;
- б) номінальні особисті доходи;
- в) номінальні використовувані доходи;
- г) реальні використовувані доходи в розрахунку на душу населення.

15. Для уникнення подвійного рахунку при визначенні ВВП застосовують такий метод:

- а) продукти оцінюють не за роздрібними, а за оптовими цінами;
- б) включають тільки кінцеві продукти в ринкових цінах;
- в) виключають суму амортизаційних відрахувань підприємств;
- г) виключають суму чистого експорту.

ЗМІСТ

Пояснювальна записка 3

Тестові завдання з дисципліни "Основи економічної теорії" 3



Зам. № ВКЦ-1868

МАУП
Міжрегіональна Академія управління персоналом (МАУП)
03039 Київ-39, вул. Фрометівська, 2, МАУП